

Niort en commun



Niort en commun

Une démarche qui vise à co-construire des propositions citoyennes pour le projet culturel de la ville.

Niort en commun bénéficie du soutien de l'Agence Nationale pour la Cohésion des Territoires dans le cadre du programme Territoires en commun, avec les villes de Bourges, Guichen, Mantes-la-Jolie.

Il est mis en œuvre par les coopératives d'urbanisme culturel Cuesta et Esopa Productions.



**RÉPUBLIQUE
FRANÇAISE**

*Liberté
Égalité
Fraternité*

**AGENCE
NATIONALE
DE LA COHÉSION
DES TERRITOIRES**

Volet 1: Niort en commun

- I. La démarche Territoires en commun
- II. Les résultats du diagnostic partagé
- III. Le plan d'actions
- IV. Pour demain

Annexes

Diagnostic détaillé ville de Niort

Volet 2: Guide pour la co-construction d'un projet culturel municipal avec les habitants

La démarche Territoires en commun

En 2021 l'ANCT (Agence nationale de cohésion des territoires) lance un nouveau programme dénommé **Territoires en commun**. Celui-ci vise à accompagner 4 villes pilotes dans un processus de co-construction d'une de leurs politiques publiques avec les habitants.

Le programme est lancé en septembre 2021 sur l'action culturelle municipale avec les villes de Bourges, Guichen, Niort, Mantes-la-Jolie. L'ANCT accompagne les villes à travers la mise en place d'une mission d'ingénierie confiée à la coopérative d'urbanisme culturel Cuesta et l'association Esopa Productions. Des temps interterritoriaux rythment le calendrier pour partager les avancées et les résultats avec toutes les villes.

La méthode d'accompagnement proposée se déploie en deux phases sur un an : une première phase de diagnostic territorial partagé pour faire le point sur les besoins et les attentes des habitants puis une seconde phase de co-construction d'un plan d'actions, remis à la ville en fin de mission afin que celle-ci se l'approprie, le restitue aux habitants et l'adopte en tout ou partie en conseil municipal.

L'Observatoire des politiques culturelles (OPC) pointe en début de mission que celle-ci sera réussie si la collectivité parvient à poursuivre la dynamique de coopération et le dialogue sur les politiques culturelles (et les autres). C'est ainsi davantage un plan d'étapes qui est proposé qu'un plan d'actions, travaillant les contenus autant que la posture de l'acteur public.

Le livrable de la mission est ainsi composé de deux documents complémentaires:

- un plan d'actions par ville
- un guide pour la co-construction d'un projet culturel municipal avec les habitants

Les résultats du diagnostic partagé

Une enquête participative s'est déroulée sur la ville de Niort entre novembre 2021 et mars 2022, mobilisant plusieurs outils: questionnaire en ligne, micro-trottoirs, entretiens, ateliers.

Ce qui s'exprime en bref: un fort attachement à la ville et sa qualité de vie, l'expression de besoins et d'aspirations communes qui montrent que du point de vue des usagers la culture n'est pas déconnectée du quotidien. En renseignant les équipements et les événements qu'ils fréquentent, en décrivant les pratiques qui sont les leurs sur leur temps libre, les Niortais évoquent aussi la place des jeunes dans la ville, l'égalité hommes femmes, les enjeux de mobilité, de mixité sociale, d'aménagement des espaces publics... avec une vision de la culture comme un ingrédient transversal indispensable au cadre de vie et au vivre ensemble.

Voir le diagnostic détaillé en annexe

Quelques chiffres:

- 815 habitants ont répondu au questionnaire
- 40 entretiens menés auprès des services, des acteurs du territoire
- Un groupe de personnes relais impliqué dans l'enquête et le dépouillage des questionnaires (acteurs, agents, étudiants en licence info comm à l'UCO)
- 125 personnes présentes à la restitution publique



Les résultats du diagnostic partagé: les défis

Le diagnostic partagé est restitué dans son ensemble et synthétisé sous forme de **4 grands défis** transversaux à partir desquels construire de façon collective une stratégie culturelle pour Niort.

Le projet culturel territorial de la ville de Niort peut permettre de :

- **Se (re)lier**
- **Enchanter la ville**
- **Valoriser**
- **Coopérer**

Ces défis sont des enjeux pour demain, ils répondent aux besoins et aux aspirations exprimés par les habitants dans le cadre de l'enquête. Ils peuvent donner lieu à des actions culturelles, à des propositions artistiques ou à des modes de faire.

La ville peut porter certaines actions en propre ou accompagner leur émergence et leur réalisation.

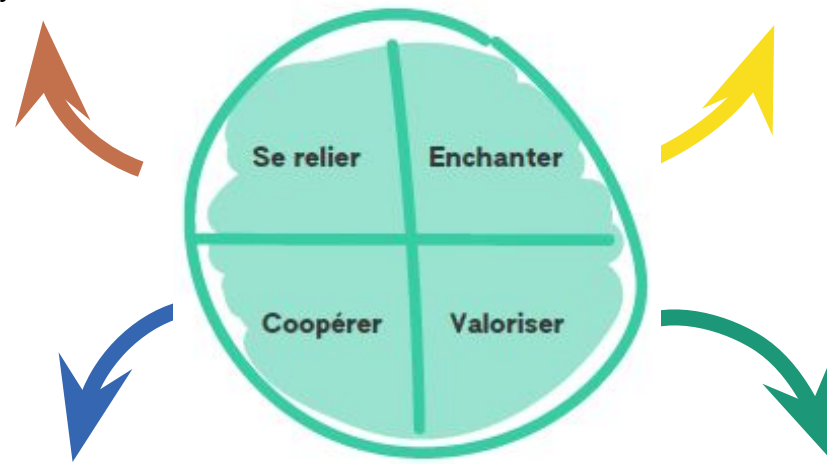
Les idées et exemples ci-dessous ont été glissés par des habitants et des acteurs rencontrés au cours de l'enquête ou proviennent de références inspirantes sur d'autres territoires.

La restitution publique du diagnostic (le 8 avril à l'Îlot sauvage) a permis de faire réagir les participants aux défis et aux idées évoquées en priorisant un certain nombre d'enjeux ou d'actions.

Les résultats du diagnostic partagé: les défis

Favoriser les liens entre le centre-ville et les quartiers, multiplier les liens entre habitants et la convivialité pour une ville accueillante et sûre, joyeuse et attractive

Dynamiser le centre-ville et tous les îlots de vie dans les quartiers, animer l'espace public et les espaces vacants, ouvrir les possibles et les imaginaires.



S'appuyer sur les valeurs du territoire pour mettre en place des coopérations multi-acteurs, remettre les habitants au coeur du projet culturel.

les propositions culturelles existantes, les spécificités et ressources de la ville (patrimoine historique, naturel, immatériel).

Associer les habitants à la programmation culturelle de la ville à travers des comités de programmation mixtes, outiller les habitants.

Co-gérer des lieux disponibles de la ville avec des comités d'habitants pour en faire des maisons de pratiques culturelles orientées autour des droits culturels.

COOPÉRER

S'appuyer sur les valeurs du territoire pour mettre en place des coopérations multi-acteurs, remettre les habitants au coeur du projet culturel.

Mettre en place une instance participative autour du projet culturel territorial pour suivre les suites de la démarche sur le temps long. Elle peut être composée d'élus, d'habitants, d'agents, d'acteurs culturels.

Confier une place définie aux jeunes au sein d'une instance de coopération dédiée.

Un parcours artistique guidé à vélo valorisant les réalisations artistiques dans l'espace public, reliant les lieux et événements culturels.

Un grand banquet partagé pour accueillir les nouveaux Niortais.

(SE) RELIER

Favoriser les liens entre le centre-ville et les quartiers, multiplier les liens entre habitants et la convivialité pour une ville accueillante et sûre, joyeuse et attractive.

Un programme de résidences artistiques dans les CSC pour représenter les liens de proximité, valoriser les initiatives et projets qui y fourmillent.

Un nouveau rôle au sein des services de la ville, celui de médiateur urbain et culturel pour donner des nouvelles, en prendre et faire le lien entre les habitants.

Créer, consolider des lieux hybrides multi-usages à programmer avec les usagers, en porosité avec l'espace public.

Alléger les procédures pour l'occupation de l'espace public, développer l'urbanisme tactique et transitoire.

Accompagner la mise en place d'un lieu jeunesse, confier aux jeunes la définition, programmation, animation d'un tel lieu.

ENCHANTER LA VILLE

Dynamiser le centre-ville et tous les îlots de vie dans les quartiers, animer l'espace public et les espaces vacants, ouvrir les possibles et les imaginaires.

Lancer des appels à projets pour programmer de manière événementielle les parvis des équipements culturels.

Favoriser des occupations temporaires de locaux vacants pour des activités artistiques et culturelles.

Multiplier les rues aux enfants et les ouvrir à une programmation street art.

Lancer un festival des 4 saisons.

Mettre en oeuvre le grand récit du territoire à travers une résidence artistique.

Faire vivre les patrimoines à travers un Institut des Promenades, développer de nouvelles formes de tourisme.

VALORISER

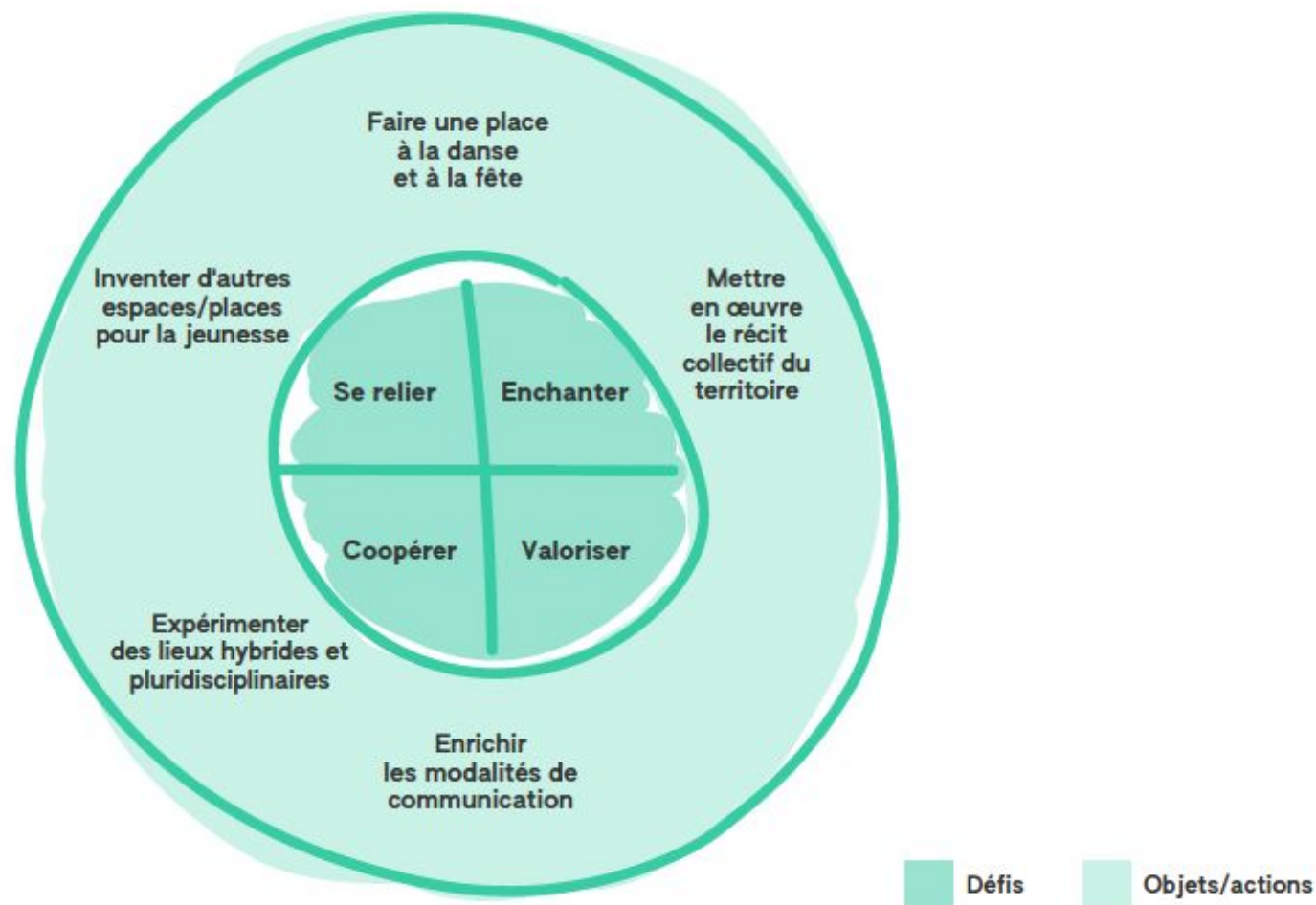
les propositions culturelles existantes, les spécificités et ressources de la ville (patrimoine historique, naturel, immatériel).

Créer une signalétique sensible participative qui valorise les lieux coups de coeur et les espaces plus discrets.

Développer des outils de communication en lien avec les acteurs culturels et de proximité, expérimenter des modes de communication alternatifs, au plus près des habitants.

Le plan d'actions: les actions structurantes

Pour lancer la phase 2 de co-construction du plan d'actions, des **actions prioritaires et structurantes** ont été formulées pour être mises au travail en ateliers. Ces actions relèvent les quatre défis, elles sont transversales aux différentes politiques publiques et pluri-annuelles.



Le plan d'actions: les actions structurantes



**Mettre en oeuvre
le récit collectif
du territoire**

Défis : Relier + Valoriser

Enjeux : raconter le territoire par ceux qui y vivent, mettre en œuvre un récit collectif qui permet de faire du commun, de favoriser l'appropriation du territoire et sa valorisation.

C'est un processus de création artistique collective qui engage les différentes générations, qui permet la collecte des souvenirs mais aussi la projection dans le futur à travers la fiction et la mise en jeu symbolique.

Ce récit peut être au fondement du projet culturel lui-même: au-delà du marketing territorial, c'est un territoire raconté par ses habitants, une identité qui fait commun et qui peut être valorisée sous différentes formes (exposition, édition, événements, réalisations dans l'espace public...).

Ce chantier dispose d'un fort pouvoir fédérateur, entre quartiers, entre générations. Cela peut aussi permettre aux acteurs culturels de se fédérer autour d'un thème.

Types de chantiers :

Résidences artistiques, d'écriture, de collecte

Collection de promenades

Signalétique sensible

Exposition itinérante, événements dans l'espace public

Le plan d'actions: les actions structurantes



**Faire une place
à la danse
et à la fête**

Défis: Enchanter la ville + Valoriser

Enjeux: répondre aux besoins d'animation et aux envies de danse évoquées par toutes les générations – envie de plus de lieux, plus de moments festifs, conviviaux, animant l'espace public.

Valoriser les initiatives existantes et les renforcer

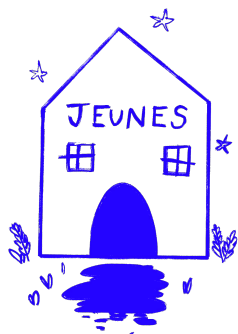
Types de chantiers :

Un festival des 4 saisons qui met en lumière les propositions existantes et rythme l'année à toutes les saisons

Des facilités d'occupation des espaces publics

Un programme qui valorise les projets existants autour de danse et espace public (Panic au Dancing, En Vie Urbaine...)

Le plan d'actions: les actions structurantes



**Inventer d'autres
espaces / places
pour la jeunesse**

Défis : Relier + Enchanter la ville

Enjeux : permettre aux jeunes de s'appropriier et de s'engager dans un lieu, un espace, un projet. Ce chantier répond à une demande forte : beaucoup de Niortais jeunes et moins jeunes ont exprimé ces attentes pour un lieu ou un espace libre, à inventer et programmer à partir de nouvelles pratiques et usages, qui mêlent digital et physique, intérieur et extérieur, art et sport, créativité et collectif... à envisager de façon complémentaire des animations et des équipements existants.

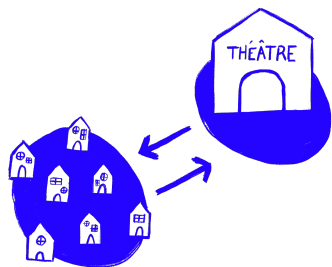
Types de chantiers :

Un programme artistique ouvert qui propose aux jeunes de participer sur une année pour co-construire des projets avec des artistes

Un skate parc conçu, programmé, animé par les jeunes

Un festival ou un lieu qui articule pratiques artistiques, numériques et écologie

Le plan d'actions: les actions structurantes



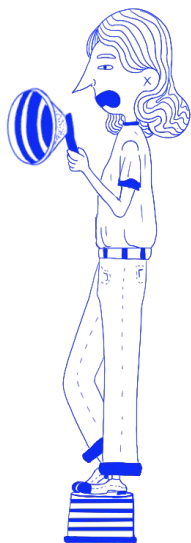
Expérimenter des lieux hybrides et pluri-disciplinaires

Défis: Relier + Enchanter la ville + Coopérer

Enjeux : lancer une réflexion et des expérimentations sur ce type de lieux pluridisciplinaires, complémentaires de lieux culturels labellisés. Qu'on les appelle tiers lieux, lieux infinis, lieux hybrides, comment travailler ces nouveaux standards sur les territoires, en inventant des formats adaptés, des formes d'organisation adéquates aux moyens et aux forces vives dans une logique de coopération entre acteurs publics, privés, citoyens. Le concept de tiers-lieu culturel très bien documenté propose non plus un espace de programmation et de diffusion, mais un espace de relations, de croisements et d'échanges, d'expérimentations de ce qui fait cultures pour chacun et tous.

Une proposition de définition du tiers-lieu culturel (Observatoire des Politiques Culturelles) : « Les tiers-lieux culturels sont des espaces hybrides et ouverts de partage des savoirs et des cultures, qui placent l'usager (le visiteur, le lecteur, l'étudiant, le spectateur...) au cœur des processus d'apprentissage, de production et de diffusion des cultures et des connaissances »

Le plan d'actions: les actions structurantes



Défis : Valoriser + coopérer

Enjeux : mieux communiquer, au plus près des habitants, renouveler les modes d'adresse et les medias, mieux valoriser les propositions existantes. Un enjeu qu'on retrouve sur tous les territoires, comment partager expériences et savoirs dans une approche inter-territoriale?

Types de chantiers :

De nouvelles modalités à tester: colporteur de bonnes nouvelles, médiateur culturel territorial, sorties culturelles en vélo...

**Enrichir et améliorer
les modalités de
communication**

Le plan d'actions: ateliers de co-construction

Les ateliers de co-construction proposés en phase 2 permettent de se mettre au travail autour des actions proposées.

- 3 ateliers citoyens
- 1 atelier inter-services
- 1 atelier acteurs culturels

Méthodologie des ateliers citoyens: présentation du diagnostic, des actions structurantes, choix de deux actions à pousser, idéation autour de questions (à quoi ça pourrait ressembler, qui ça implique, les étapes pour aller vers le projet idéal, les indicateurs de réussite...).

Les ateliers ont permis de concevoir et de détailler en groupes **des chantiers à tester rapidement**, qui répondent aux priorités et aux enjeux pointés par les habitants au cours du diagnostic.

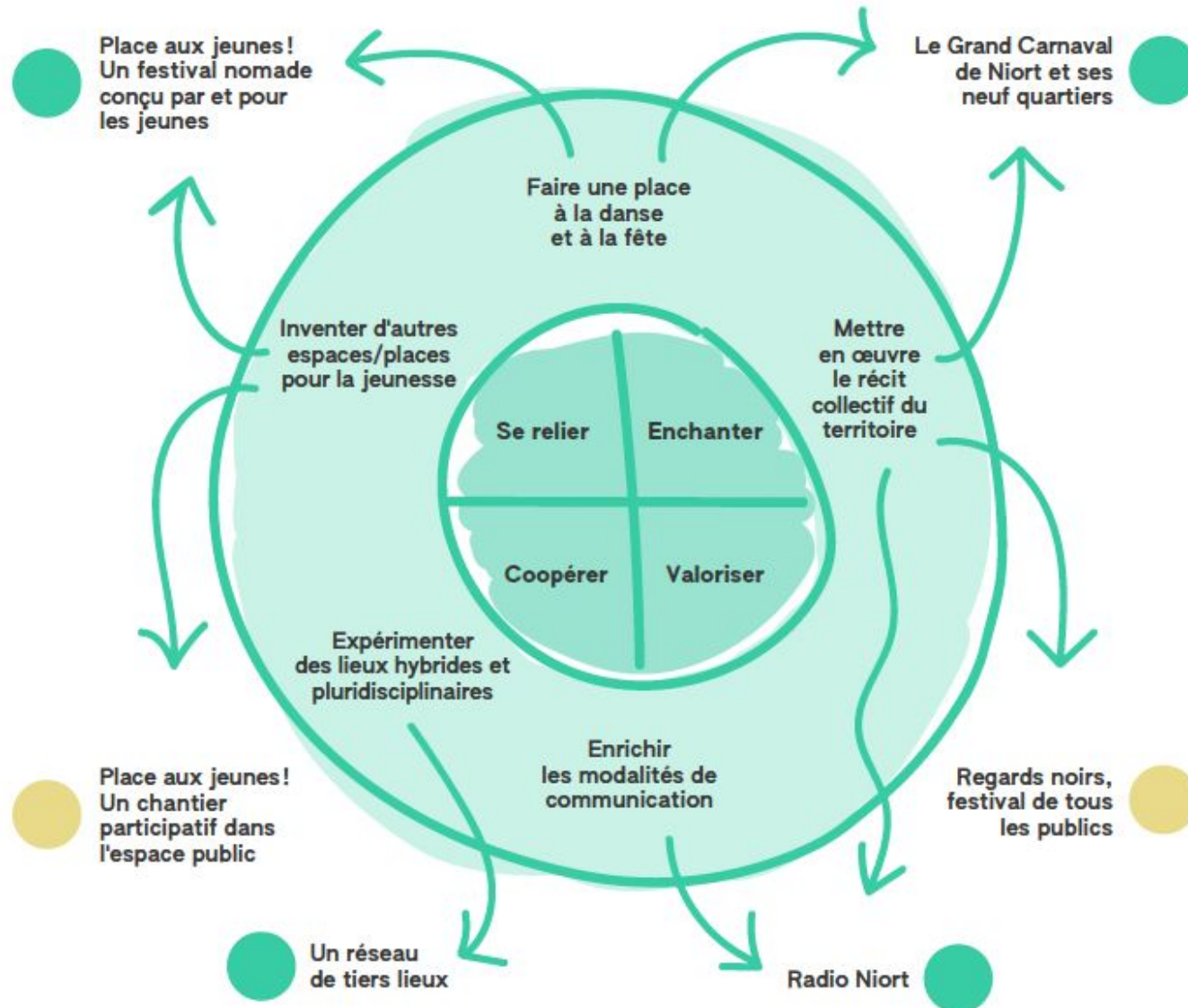


Quelques chiffres:

82 participants aux ateliers
représentation des différents quartiers
et des différentes générations (sauf
enfants)



Le plan d'actions: les premiers chantiers



Le plan d'actions: les premiers chantiers

Les fiches chantiers qui suivent présentent les contenus imaginés collectivement en ateliers citoyens (fiches vertes) et les retours formulés par les acteurs professionnels ainsi que les points d'attention que nous soulignons. Les fiches jaunes sont les chantiers transversaux imaginés en atelier inter-services.

Fiche chantier : le Grand carnaval de Niort et ses 9 quartiers

En 2 mots

Le Grand Carnaval se construit dans les quartiers et rayonne à l'échelle de la ville. Il est préparé dans chacun des quartiers de Niort sur le temps long par des collectifs composés d'habitants, appuyés par les associations locales et les CSC, invitant chacun des artistes en résidence pour créer avec eux un récit, des costumes, une mise en espace à partir du patrimoine et des récits existant sur le quartier, ceux-ci pouvant être mis en fiction, en musique, détournés, enrichis, projetés dans l'avenir...

Ce cadre permet de mobiliser des formats artistiques et culturels variés, tous participatifs: l'écriture et l'expression orale ainsi que le patrimoine à travers un travail de collecte qui permet de concevoir des histoires de carnaval dans chaque quartier, les danses et les musiques à travers différents styles... C'est un événement festif qui s'ancre dans un processus au long cours et dépasse le cadre événementiel grâce à des créations participatives collectives.

Qui prend part?

- Les habitants, les conseils de quartier
- Les CSC et les associations locales
- Les différents services de la ville en appui et facilitation (communication, culture, participation, événements, développement durable...)

Des exemples inspirants

- La première édition d'un carnaval à la Tour Chabot en 2022 a été un grand succès et inspire l'action imaginée. Ce projet est né de la coopération entre le CSC du Parc, le conseil de quartier de la Tour Chabot, la Compagnie la Chaloupe ainsi que des écoles, un EPHAD, des associations locales comme EMbekele.
- La Zinneke Parade à Bruxelles, parade biennale qui réunit entre 2 500 paradeurs et 50 à 80 spectateurs, qui résulte d'un processus long de rencontres et de créations collectives entre amateurs et artistes.
- La Caravane internationale des clowns, les Matapeste

Fiche chantier : le Grand carnaval de Niort et ses 9 quartiers

Le plan d'actions

- Appel à participation et constitution d'un groupe citoyen par quartier
- Mise en place de résidences artistiques dans chaque quartier (et dans les communes avoisinantes) pour un travail autour des récits du territoire, enquête et recueil des légendes et pépites du patrimoine à travers des ateliers artistiques, notamment d'écriture, dans une optique large de ce qui fait patrimoine. Ateliers de fabrication de costumes et d'une scénographie en lien avec les récits
- Répétitions sous la forme de flash mobs ou autres pour multiplier les animations de l'espace public et pour tester de nouveaux lieux (parkings, entrepôts vides)
- Grand carnaval de Niort sur un week-end : un parcours qui permet aux différentes parades de converger et de sillonner les quartiers. Déplacements en bus, barques, vélo, à pieds, les moyens de locomotion sont customisés et permettent de tester toutes les mobilités. Le parcours peut aller des quartiers au centre-ville ou vice-versa pour changer les habitudes. Il peut se faire aussi le long de la Sèvre.

Cette action sera réussie si...

- Tout en déployant de la créativité, de la participation et de la fête, elle relève les enjeux du quotidien: animation des espaces publics, découverte de nouveaux espaces, mise au travail des mobilités, lien entre les quartiers et valorisation de ceux-ci, développement du lien social, fédération des acteurs, pouvoir d'agir citoyen...
- Elle implique toutes les générations et crée du lien inter-générationnel. Dans cette perspective, les invitations artistiques sont des leviers pour mobiliser grâce à des médias et formats créatifs.

*Avec la participation de:
Gilles, Gilbert, Léo-Paul, Dominique,
Marie-Lou, Marie et Manon*

Fiche chantier : le Grand carnaval de Niort et ses 9 quartiers

Les retours des acteurs professionnels

Le projet part de l'initiative des habitants, présente une dimension artistique réelle et un ancrage territorial fort: autant de critères qui fondent un projet culturel co-construit avec les habitants.

Il convient d'être vigilant sur certains risques: une injonction à faire adressée aux acteurs de terrain, une logique de modélisation en dupliquant une initiative qui fonctionne dans un contexte. Aussi est-ce important de garantir une souplesse du cadre proposé et une liberté: c'est l'essence même du Carnaval!

L'action sera réussie si elle est librement menée et non prescrite, afin de garantir l'adhésion collective et la créativité.

Nos recommandations

- Proposer à tous les CSC de s'impliquer à travers un projet commun
- Mettre en place un comité de programmation qui réunit les acteurs culturels participant, les CSC, les conseils de quartiers et les habitants pour le choix des artistes en résidence

Fiche chantier : Place aux jeunes!

Un festival nomade conçu par et pour les jeunes

En 2 mots

Plutôt que des lieux ou des événements pensés pour eux, les jeunes (15-27 ans) expriment le besoin d'être acteurs de leur temps libre, de s'investir eux-mêmes pour concevoir et mettre en oeuvre leurs propres programmes. Le format est celui d'un festival qui décloisonne les pratiques et les usages, qui programme de la musique, mais aussi de la glisse, de la mode, du stand-up... Il est conçu par un groupe de jeunes volontaires encadré par des acteurs culturels professionnels et des associations et structures jeunesse. Les jeunes ont carte blanche pour programmer.

Le format est nomade, il se déroule dans l'espace public, il est gratuit et ouvert à toutes les générations et vient révéler, dynamiser des lieux dans différents quartiers, notamment en périphérie (par exemple Noron). Ce format permet de mettre au travail le sujet des mobilités et des déplacements. Les dimensions durable et inclusive sont aussi au coeur de l'événement. Un tel format permet de redonner de la confiance aux jeunes, en eux-mêmes et dans les institutions, pour qu'ils s'investissent dans la vie locale et conçoivent leurs propres projets.

Qui prend part?

- Avant tout les jeunes
- Les acteurs de la musique, les compagnies de danse
- L'équivalent d'une mission locale mais pas institutionnelle
- La Maison des jeunes
- Les CSC et associations locales sur l'insertion et la jeunesse
- Les lycées, l'Université, les écoles
- Des acteurs privés type librairies, friperies, disquaires...
- Les mutuelles en tant que mécènes
- L'office de tourisme
- Le service association et jeunesse et/ou le service culturel et/ou le service participation pour coordonner le projet

Des exemples inspirants

- Villeurbanne 2022
- Périféeries 2028
- Le comité de programmation des jeunes au Cinéma du Moulin du Roc

Fiche chantier : Place aux jeunes!

Un festival nomade conçu par et pour les jeunes

Le plan d'actions

- Une première phase de médiation à l'échelle de la ville auprès de l'ensemble des structures jeunesse pour proposer le projet, interroger sur les besoins des jeunes et des structures
- Monter un groupe test à partir de jeunes motivés de tous horizons. Ce groupe aurait pour mission de monter une première action simple
- Identifier les acteurs culturels qui vont former et accompagner les jeunes à la programmation et au montage de projets
- Identifier les lieux d'opportunités
- Monter l'action, tester un ou deux lieux
- Accompagner l'évènement par un réseau de bus renforcé
- Si le bilan est positif, pérenniser l'action et renouveler le groupe en étant vigilant sur la représentativité de tous les jeunes Niortais (quartiers, étudiants, lycéens, jeunes salariés...)
- Monter un partenariat ou un mécénat avec les mutuelles.

Cette action sera réussie si...

- Elle touche l'ensemble des jeunes
- Elle permet aux jeunes de sortir de leur quartier et de découvrir la ville
- Elle devient pérenne, avec un groupe de jeunes qui se renouvelle, les sortants formant les entrants
- Elle revêt au-delà de l'évènement une dimension d'encapacitation et de formation professionnelle
- Elle structure un groupe d'acteurs, d'associations, de structures et de services qui coopèrent pour coordonner et faciliter l'action
- Le projet rayonne au-delà de Niort
- Le projet dynamise de nouveaux lieux
- Le réseau de transport évolue pour accompagner l'action

Avec la participation de:

*Rodrigue, Dominique, Jean Marie,
Myriam, Florence, Emmanuelle, Dylan,
Joel, Aurélie*

Fiche action: Place aux jeunes! Un festival nomade conçu par et pour les jeunes

Les retours des acteurs professionnels

La temporalité de cette action doit être courte (4 mois environ). Aujourd'hui l'action imaginée est un festival, or il est compliqué de mobiliser des jeunes sur 1 an. Il vaut mieux le faire sur 4 mois et s'inscrire dans le calendrier des jeunes (éviter les vacances scolaires ou la rentrée, donc de mai à octobre ce n'est pas possible).

Cette action demanderait un grand investissement temps/argent pour coordonner l'action des jeunes et des intervenants professionnels qui viendraient encadrer les projets. Il faut mettre en place une réelle politique d'accompagnement jeunesse et de médiation qui passerait par des moyens humains en conséquence.

Pour une première expérimentation, il faut voir ça en format "allégé" plutôt que d'imaginer un festival qui demande beaucoup de temps de coordination afin de tester l'action et de pouvoir évaluer les besoins pour renouveler cette action sous la forme du festival nomade.

Le plan d'action est déjà très écrit. Les acteurs professionnels s'interrogent sur la place de nouvelles initiatives que des jeunes pourraient proposer et qui ne répondent pas au cadre de cette action.

Fiche chantier : un réseau de lieux tiers

En 2 mots

L'action part d'un constat partagé: celui d'un besoin d'espaces flexibles, disponibles, non programmés à l'avance pour les habitants et leurs initiatives. Cela afin d'offrir des lieux de vie dans lesquels il y a du passage, des rencontres, où on peut manger, discuter, danser, travailler, des lieux de pratiques et d'apprentissage. Des lieux sans codes pré-établis, où il se passe toujours quelque chose sans que les usages soient marqués, dans lesquels les habitants peuvent s'engager à travers des pratiques, des échanges, dans une optique DIY qui donne du pouvoir d'agir.

Il s'agit d'espaces publics de proximité, qui articulent le dedans et le dehors. Leur gouvernance est mixte, elle associe citoyens, associations, pouvoirs publics. Bien avant que les tiers lieux ne soient à la mode, de tels lieux existaient ou existent: les Maisons pour tous devenues CSC, mais aussi des espaces mixtes par exemple l'Îlot sauvage dans sa connexion à Port Boinot, un skate park... Le projet? partir de l'existant et mettre en réseau les lieux tiers de Niort existant ou à consolider, au plus près des habitants.

Qui prend part?

- Les citoyens au cœur du projet, il part d'eux.
- Le rôle de la ville est d'être en soutien, en facilitatrice à travers la mise à disposition d'espaces, la mise aux normes, l'accompagnement des porteurs de projets
- Les projets sont portés par les citoyens, avec une valorisation du bénévolat à travers l'économie contributive, tout en restant minoritaire au regard des apports publics (mises à disposition, subventions notamment nationales) et privés

Des exemples inspirants

- La Fabrique le Havre: regroupement des structures de proximité (centres sociaux et salles d'animation municipale) sous une même identité pour gagner en visibilité et offrir aux habitants la possibilité de porter leurs projets participatifs
- L'Oreille café à Goise, un lieu programmé par les habitants, ouvert sur l'espace public
- L'Îlot sauvage à Port Boinot, dont le fonctionnement pourrait laisser une place aux habitants
- La FabriK à Saint-Pardous, ancien bâtiment industriel transformé en un lieu de vie

Fiche chantier : un réseau de lieux tiers

Le plan d'actions n°1

- Un diagnostic des besoins des habitants par quartier
- Un inventaire des lieux d'opportunités (lieux vacants ou lieux animés par des structures volontaires)
- Un inventaire des forces vives, habitants, acteurs qui veulent contribuer : à faire sous forme de pique-nique partagé !
- La constitution de groupes mixtes à l'échelle de chaque quartier incluant ces forces vives mobilisées et un interlocuteur de la ville désigné comme facilitateur dans les services
- Un temps de formation commun autour des enjeux et des modèles (gouvernance, économie) des tiers-lieux culturels
- Un temps de co-développement : chaque projet est pensé à l'échelle du quartier et en complémentarité les uns avec les autres afin de constituer un réseau ; le modèle économique est poussé, il est tripartite (public, privé, contributif) et une monnaie en temps peut être imaginée
- Valoriser, rendre visible et cohérent le projet à travers un accompagnement artistique ou créatif qui documente et raconte le processus

Le plan d'actions n°2

- La ville lance un concours à idée sur l'occupation d'espaces mixtes entre bâti et espace public
- Ce concours à idées permet de poser les éléments d'un cahier des charges pour occuper et faire vivre ce type de lieux. Un groupe composé de citoyens, d'acteurs associatifs, de services de la ville travaille ce cahier des charges en cohérence avec la définition des tiers lieux
- Un premier test se met en place pour occuper les surfaces souterraines sous les silos de la Place de la Brèche. Ces espaces s'articulent à l'espace public qui offre des lieux de pratique (type BMX, skate).
- Un appel à projets est lancé, avec une dimension internationale pour ouvrir les idées et donner du rayonnement à l'expérimentation. Le type d'équipes attendues est mixte, avec des citoyens, des acteurs associatifs, culturels.
- Le lieu ouvre avec la mise en place d'un mode de gouvernance qui laisse une place aux usagers et un accompagnement de l'expérimentation par une enquête socio-artistique qui offre une réflexivité sur les usages, les conflits potentiels, les indicateurs de réussite.

Fiche chantier : un réseau de lieux tiers

Suite plan d'actions n°2

- Ce premier lieu est une antenne radio au propre et au figuré : il abrite une radio citoyenne, il accueille des initiatives des quartiers et renvoie vers eux, dans une logique de diffusion et de relais.
- D'autres espaces d'opportunités sont identifiés pour poursuivre les expérimentations (par exemple autour du Hangar)

Cette action sera réussie si...

Elle implique les habitants dans toute leur diversité notamment sociale.

Elle revêt une dimension inter-culturelle.

Elle se met en place dans un modèle économique tripartite viable.

Elle revêt d'emblée une dimension collective et dépasse les initiatives individuelles.

Le projet bénéficie d'une bonne visibilité à l'échelle de la ville de Niort et au-delà.

Avec la participation de:

*Hervé, Samuel, Manon, Adam, Sylvie,
Jean-Jacques, Jean-Philippe, Yanick,
Valentin, Benoît, Suzette, Patrick,
Isabelle, Laetitia*

Fiche chantier : un réseau de lieux tiers

Les retours des acteurs professionnels

Intérêt du plan d'actions n°1 qui part de l'existant, en revanche des doutes sur le plan d'actions n°2 qui concerne l'ouverture d'un nouveau lieu. Il est important de valoriser ce qui existe déjà sur la ville et d'éviter le risque de la coquille vide (création d'un lieu avant de fonder le projet).

Le facteur temps est important: il faut prendre du temps en amont pour construire la coopération multi-acteurs, habitants, ville (services, élus).

Il faut que le projet réponde aux attentes des habitants, qui peuvent ne pas correspondre aux attentes de la ville.

Il semble important qu'un groupe de gestion soit constitué dès le départ.

Nos recommandations

- Partir des initiatives locales, des lieux et projets existants ou émergents pour les valoriser dans une approche de réseau, en visant les complémentarités et en évitant la concurrence.
- Eviter l'effet label, ce type de lieu est avant tout local, issu de forces vives ancrées, il ne doit pas ressembler à un modèle pré-existant.
- Prendre le temps de voir ce qui existe, ce qui fonctionne grâce à des visites, des témoignages, des lectures partagées dans un groupe qui réunit citoyens, acteurs, services, élus.
- Dépasser le lieu, ouvrir sur l'espace public, éviter de créer un nouvel équipement.
- Envisager la gouvernance comme la clé de voûte du projet, elle suppose un collectif hétérogène et un fonctionnement horizontal. La collectivité est dans un rôle de facilitatrice.

Fiche chantier : Radio Niort

En 2 mots

Le diagnostic et les ateliers ont mis en avant la profusion de l'offre culturelle à Niort et le manque de relais d'information pour les nombreuses propositions locales, notamment celles des quartiers. Le format du support fait question: numérique? papier?

Le facteur humain dans la diffusion de l'information est essentiel, les habitants imaginent participer à un support.

La radio a été évoquée comme un media qui parle à toutes les générations, pourquoi ne pas imaginer une radio citoyenne?

Des exemples inspirants

Radio Laser à Guichen Pont-Réan (35) est une radio associative de proximité où les acteurs locaux, les associations, les communes peuvent venir communiquer sur leur projet et tenir les habitants informés. De nombreux ateliers impliquent les citoyens notamment les enfants et les jeunes.

Fiche chantier : Radio Niort

Les retours des acteurs professionnels

Le projet est très inspirant pour les acteurs culturels qui ressentent le besoin d'avoir un média neutre et local. Ce média serait l'occasion de communiquer sur l'ensemble des événements du territoire et de résonner à l'échelle de l'agglomération.

Ce projet fait écho à la radio D4B initialement basée à Melles qui a installé une antenne à Niort qui n'a pas perduré à cause du manque de personnel, d'où l'intérêt d'imaginer un format citoyen.

Il existe déjà des studios radio dans Niort : le Camji, Radio Pinpon. Il est important que ce projet se base sur les équipements existants.

La ligne éditoriale est à définir de façon concertée, un projet qui permet de communiquer sur toutes les actions des associations et sur les initiatives des habitants serait bienvenu.

Pour aller au plus près des habitants, la radio pourrait se déplacer dans différents quartiers pour une durée donnée, elle irait « nicher » dans les différents lieux culturels, CSC, maisons de quartier de Niort.

Fiche chantier: Place aux jeunes!

Un chantier participatif dans l'espace public

En 2 mots

L'action imaginée part d'une opportunité, celle de la requalification de la rue St Gelais sur le quartier prioritaire Pontreau. Les études pour la végétalisation sont terminées, un jardin public (très petit, 6 m²) est surmonté d'un mur borgne. Il peut donner lieu à un chantier participatif, pour la réalisation d'une fresque et la mise en œuvre de la végétalisation avec les jeunes du quartier. La mise en œuvre de la démarche participative peut s'étendre au-delà sur le secteur de la place Denfert-Rochereau

Associer les jeunes du quartier permet de favoriser l'appropriation de l'espace public et les civilités, en luttant contre les dégradations, dépôts de déchets qui créent un sentiment d'insécurité.

Cette rue historique, à forte valeur patrimoniale, est aussi une liaison entre le centre-ville et les quartiers. Le secteur présente des enjeux de mixité et de lien à tisser entre des populations aisées et précarisées.

Qui prend part?

- Les services culture, politique de la ville, aménagement, espaces publics, jeunesse, participation citoyenne, développement durable, patrimoine, événements pour assurer la faisabilité de l'action et faciliter sa mise en œuvre
- Les CSC centre-ville et Grand Nord
- Collectifs artistiques et/ou acteurs culturels pour co-concevoir l'action avec les jeunes et la mettre en œuvre
- La résidence habitat jeunes à proximité
- Le collège Pierre et Marie Curie à proximité
- Unis cités pour un accompagnement du chantier par des jeunes en service civique

Avec la participation des services politique de la ville, jeunesse, patrimoine, événements, participation citoyenne

Fiche chantier: Place aux jeunes!

Un chantier participatif dans l'espace public

Le plan d'actions

- Ecrire le projet
- Obtenir une validation politique (maire, élus espaces publics, culture, jeunesse)
- Associer les acteurs locaux
- Monter le financement
- Faire un diagnostic patrimoine
- Mettre en place le chantier
- Prévoir un temps fort pour la livraison

Les pistes de financement :

- Budget travaux
- Appels à projets jeunesse
- CAF
- Contrat de ville
- DRAC

Cette action sera réussie si...

- Les services coopèrent
- Les habitants se mobilisent
- Le lieu est approprié
- L'action permet de mettre en réseau les espaces publics, voirie, placettes, mur borgne, places Denfert Rochereau et Strasbourg
- L'action s'inscrit dans la durée en devenant un projet annuel d'établissement pour le collège, le lycée.

Fiche chantier: Regards noirs, festival de tous les publics

En 2 mots

Le festival Regards noirs porté en régie par la ville a développé lors de sa dernière édition les liens avec les EPHAD. La co-conception et la mise en oeuvre de la programmation avec le CCAS peut permettre d'augmenter la dimension inclusive du Festival.

<https://regardsnoirs.niort.fr/>

Qui prend part?

- Le service culture pour la coordination et la mise en oeuvre de Regards Noirs
- Le CCAS pour toute la mise en relation avec les acteurs
- Le service accessibilité pour adapter les supports, les événements et les venues des publics
- Les acteurs sociaux: EHPAD, travailleurs sociaux, le Réseau fraternel (réseau de bénévoles niortais au plus près des publics)

Des exemples inspirants

- Résidences artistiques dans les EPHAD Seine Saint-Denis

Fiche chantier: Regards noirs, festival de tous les publics

Le plan d'actions

Mise en contact des services et des acteurs, constitution d'un groupe de travail

- 1/ Le service culture se met en lien avec le CCAS qui a les contacts des acteurs sociaux du territoire et avec le service accessibilité
- 2/ Les services définissent ensemble les objectifs
- 2/ Les animateurs et acteurs sociaux consultent leurs publics au regard de ces objectifs
- 3/ Les services et les acteurs sociaux croisent leurs plannings

Un festival adapté

- 1/ Faire une programmation itinérante, mixte qui permet d'aller vers les publics
- 2/ Penser la programmation en fonction des plannings des publics et des artistes
- 3/Anticiper des modérateurs aux rencontres
- 4/Avoir des support en FALC pour l'accessibilité

Au-delà de l'événement

- 1/ Faire le bilan de l'action
- 2/ Prolonger la démarche avec le public grâce aux travaux des médiateurs / animateurs qui auront été embarqués
- 3/ Monter une nouvelle action dans un nouveau lieu
- 4/ Elargir la démarche à d'autres événements et festivals

Cette action sera réussie si...

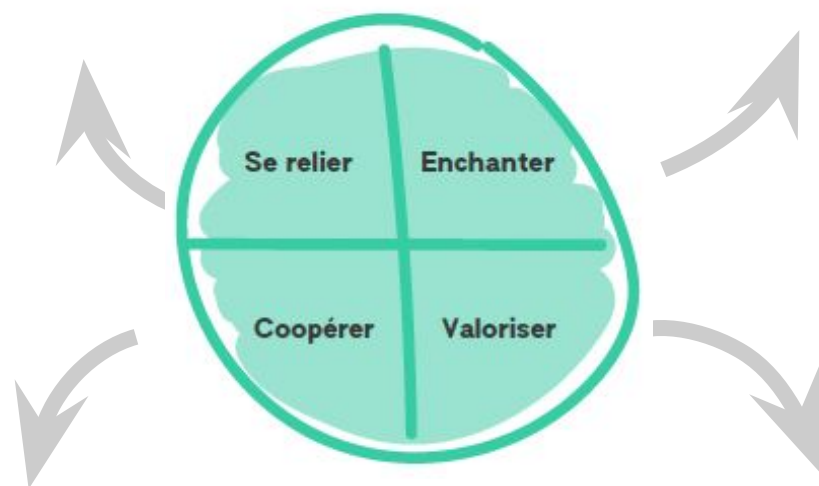
- Le public visé participe à l'organisation, à la mise en œuvre du festival
- Le festival répond aux attentes du public tout en permettant la découverte et l'ouverture
- L'événement s'inscrit dans la durée, nourrit et rythme les actions des structures associées tout au long de l'année
- Il participe au bien-être des publics associés
- Elle se pérennise et s'élargit à d'autres événements

Pour demain

Fonder une stratégie culturelle appuyée sur les 4 défis, attentive à:

Mener une politique culturelle attentive aux quartiers

Dépasser le temps de l'événement



Mettre en place des instances d'échange et de coopération

Révéler et réveiller les spécificités du territoire: sa vitalité artistique, le rapport au paysage et à l'eau, le patrimoine historique, vivant et immatériel

Pour demain

Travailler à partir des besoins et des ressources du territoire pour définir une stratégie culturelle territorialisée

Mettre en oeuvre de premiers chantiers pour prolonger la dynamique, embrayer sur des actions co-construites avec les acteurs et les habitants, agir tout de suite, tester des modes de faire et des outils de pilotage

Définir les cadres opérationnels des premiers chantiers

- le cadre économique (moyens humains et financiers)
- le mode d'organisation et de décision (qui fait quoi, qui s'implique, comment)
- les outils de suivi et de pilotage

Ces étapes sont à travailler à l'échelle du service culturelle en lien avec les autres services mais aussi sur les sujets de gouvernance avec les participants aux ateliers. Ces étapes font l'objet d'un arbitrage politique puis d'une restitution aux habitants et aux acteurs.

Le Guide (volet 2) relate la mise en place d'une démarche de co-construction avec les habitants et fournit une boussole car dans une telle démarche, ce qui compte c'est moins les actions produites que le processus de mise en oeuvre.