



**LANESTER - ÉTUDE DE DÉFINITION URBAINE**  
**S'ENTRAÎNER SANS TRAÎNER**

**LES RECITS DE LA PHASE 2**  
**LES FUTURS POSSIBLES**

La ville de Lanester a initié une étude de définition urbaine afin d'éclairer les choix d'orientations d'aménagement pour l'avenir à court, moyen et long terme. Cette étude qui se déroulera sur 15 mois de janvier 2022 à avril 2023, se décompose en 3 temps :

- une première phase de diagnostic intitulée «La grande enquête»
- une deuxième phase prospective intitulée « le forum des possibles»
- une troisième phase de mise en action intitulée «les premiers pas».

La phase 2 de cette étude, a été imaginée comme un temps d'imagination, un travail résolument prospectif :

Faire un détour par les imaginaires permet d'établir une réflexion globale sur l'état du monde afin d'explorer des failles de réflexion, des possibilités et des hypothèses atteintes par le récit. S'émanciper de la dimension du réel ouvre les portes d'un autre monde étroitement lié au nôtre, qui, une fois mis en fiction, permet de soutenir sa richesse et sa diversité. Imaginer, ce n'est pas nier la réalité mais l'envisager en tant que corps en mouvement et source d'inspiration à la créativité.

Le présent document est une étape de cette phase 2 : il présente l'écriture de 6 récits pour Lanester dans 20/30 ans qui sera débattu avec les élus en séminaire le 9 décembre. Ces récits sont issus du travail d'ateliers avec la convention citoyenne en juin et juillet et l'atelier avec les services du 30 juin.

À partir de cette matière (à retrouver dans les comptes-rendus de ces 2 temps) l'équipe Particules a imaginé 6 récits pour permettre d'imaginer autrement et positivement Lanester en affrontant les bouleversements en cours. Chacun des récits s'appuie sur ce que l'on a entendu des lieux ou actions pour incarner ce récit à Lanester des défis à relever des initiatives inspirantes ce qui existe déjà dans la commune de la documentation pour aller plus loin.

*«Ce nouveau récit doit nous aider à dénouer les contraintes qui nous enferment dans un monde qui s'enflamme sous nos yeux, qui consume nos trésors de biodiversité, nos ressources terrestres et nos réserves fossiles, qui sature notre atmosphère des gaz émis par cette combustion et qui menace aujourd'hui nos démocraties, nos valeurs, et, pour certains, nos espoirs. Ce nouveau récit doit nous aider à nous représenter une alternative»  
Julien Dossier dans Renaissance écologique*

**SOMMAIRE:**

- P.6 TRAJECTOIRE 1 - LANESTER AUX ENFANTS
- P11 TRAJECTOIRE 2 - LANESTER DES MARÉES ET DES MARAIS
- P17 TRAJECTOIRE 3 - LANESTER, VILLE - VILLAGE
- P23 TRAJECTOIRE 4 - LANEST'AIR, LA VILLE DES SENS
- P29 TRAJECTOIRE 5 - LANESTER NOURRICIÈRE
- P35 TRAJECTOIRE 6 - LANESTER POST CARBONE

étude de définition urbaine

LA VILLE APPARTIENT  
DÉSORMAIS AUX ENFANTS,  
ELLE EST PENSÉE POUR EUX :  
POUR CETTE RAISON,  
LA PLACE DE LA VOITURE  
EST LIMITÉE.



PARC  
MANDELA



COLLÈGE  
HENRI  
WALLON



ZONE ZÉRO ÉMISSION

QUAIS & RUES  
PIÉTONNES



**AYA**  
NÉ(E) EN 2022  
13 ANS

OPTIMISTES



ÉCOLE  
FLOTTANTE  
DE VOÏLE



2035

# LANESTER-AUX-ENFANTS

## TRAJECTOIRE 1 -

## LANESTER AUX ENFANTS

20 mai 2035

Longtemps Aya s'est levée de bonne heure, mais depuis trois ans ce réveil est encore plus matinal. Dès le mois de mars, les températures augmentent fortement et l'après-midi est trop étouffant pour étudier. 4h30 affiche le réveil d'Aya. Il fait encore nuit, la ville est calme. Aya se prépare, elle prend son petit déjeuner, enfourche son vélo, allume ses phares et se rend à son collège Henri Wallon. Même s'il fait nuit, elle n'est pas inquiète. Cela fait des années qu'il n'y a plus d'éclairage la nuit. A la place, un système de veilleuses qui se déclenchent au passage des piétons et des vélos a été installé sur les avenues principales, c'est rassurant. Elle ne risque pas non plus d'être percutée par une voiture, elles sont limitées depuis la mise en place de la zone Zéro Émission début 2029.

Même si elle n'avait que sept ans, Aya se souvient de ce moment, la ville était électrique, sous tension. Le maire avait fait un discours acclamé par des centaines de personnes venues à pied ou à vélo, tandis qu'en fond sonore on entendait les klaxons des automobilistes furieux. Ce discours avait marqué Aya : il avait dit que **la ville appartenait désormais aux enfants, qu'elle était pensée pour eux et que pour cette raison la place de la voiture devait être limitée**. Cette attention était dans l'ADN de la ville avait-il précisé, cette ville avait toujours cru dans les enfants au point de créer un conseil municipal des enfants à la fin du XXème siècle... C'est vrai qu'elle en avait toujours entendu parler de cette "Ville aux enfants".

A l'école Paul Langevin où elle allait avant le collège, elle avait participé à plusieurs chantiers-école. En début d'année, on pouvait choisir de planter des framboisiers dans la cour, nourrir les animaux de l'école, entretenir le potager de la cantine, monter la Fête des enfants, construire un récupérateur d'eau de pluie... Elle aimait ces moments, c'était l'occasion de rencontrer les élèves des autres écoles et d'apprendre de nouvelles techniques. Souvent des adultes participaient pour apprendre à couper du bois ou planter des tomates, des techniques qu'ils ne maîtrisaient pas eux non plus. Une année, pour faire face à l'afflux de familles réfugiées climatiques, **une école dans le bois au-dessus des terrasses du Scorff avait été réalisée en quelques semaines**. Les écoles étaient pleines, il n'y avait ni le temps ni l'argent pour en construire une neuve. Tout le quartier s'y était mis. Les aménagements étaient sommaires : un canapé forestier, une bâche, des hamacs, des rondins, une slackline, des toilettes sèches, et une roulotte pour se réchauffer l'hiver. En CM1, Aya avait fréquenté cette école, elle avait des souvenirs très forts de ces moments dans les bois.

Aya égrène ses pensées en pédalant, elle passe devant l'école Romain Rolland, sa dernière année de primaire, elle avait participé à la construction du grand fort en bois au centre de la cour qui est accessible à tous les enfants du quartier. Trêve de rêveries, la voici arrivée, Aya accroche son vélo et franchit la grille au moment où résonne la sonnerie du premier cours de 5h30.

## TRAJECTOIRE 1 -

## LANESTER AUX ENFANTS

## 1 / CE QUE L'ON A ENTENDU

- “Débitumons les cours de récréation !”
- “Nous devons baisser la vitesse en ville, limiter la place de la voiture !”
- “Il faut sensibiliser les enfants à la biodiversité”
- “Les écoles sont au cœur de l’histoire de la ville”
- “Il faut sanctuariser des zones piétonnes devant les écoles”
- “Pourquoi ne pas créer des espaces zen dans les écoles ?”
- “Il est nécessaire de créer des jardins périscolaires, planter des plants de fraises et de framboisiers”
- “Nous devons accompagner les enfants dans l’investissement des extérieurs en réalisant avec eux des jardins sensoriel, en plantant des potagers”
- “Il faut améliorer la sécurité pour encourager les enfants à aller à l’école en vélo”

## 2 / OÙ ET COMMENT ÇA S’INCARNE ?

- zones piétonnes, toutes les rues passées en zone 10
- bois, parcs, réalisation de jeux types zones cabanes
- cours des écoles, collèges, lycées



Cour d'école oasis - Paris - (© CAUE Paris)



Rue aux écoles - rue Pierre Foncin - Paris

## TRAJECTOIRE 1 -

## LANESTER AUX ENFANTS

## 3 / LES DÉFIS POUR LA VILLE

- Travailler avec la communauté enseignante sur la place de l'enfant dans la ville
- Sensibiliser les familles à la place de l'enfant dans la ville
- Limiter la place de la voiture dans l'espace public
- Agir pour adapter les abords et les cours d'école aux besoins des enfants
- S'inscrire dans des réseaux de réflexion existants (voir documentation)

## 4 / DES INITIATIVES INSPIRANTES

- Les zones cabanes
- Les cours d'école Oasis
- Réseau villes éducatrices
- Les rues aux enfants
- L'école dans la forêt / Forest school
- La ville de Fano en Italie ( ville pionnière, ville aux enfants)



Ecole du dehors (St Hubert, Belgique)



Installation temporaire - Bordeaux - cité blanche

## TRAJECTOIRE 1 -

## LANESTER AUX ENFANTS

## 5 / CE QUI EXISTE DÉJÀ SUR LA COMMUNE OU AUX ALENTOURS



revue Reflets n°300 - Lanester  
sept/oct 2022

## jeunesse yaouankiz.....

AIRES MARINES ÉDUCATIVES

## citoyens marins



**Engagées dans une démarche écocitoyenne, les écoles élémentaires Pablo Picasso et Paul Langevin sont candidates à la labellisation « Aire Marine Educative », une démarche pédagogique soutenue par la Ville.**

**E**n 2012, les enfants de l'école primaire de Vaitahu aux Marquises en Polynésie française ont souhaité protéger la baie située devant leur école. Ainsi naissait le concept d'aire marine éducative qui permet à des élèves, de CM1 à la 3<sup>e</sup>, et leur enseignant de gérer de manière participative une zone maritime littorale de petite taille. Cette démarche pédagogique et écocitoyenne a pour but de sensibiliser le jeune public à la protection du milieu marin mais également de découvrir ses acteurs.

**Pédagogie active**  
Les élèves choisissent la zone sur laquelle ils veulent travailler. Elle

ver dans un espace protégé, mais sur la commune et à proximité de l'école. Toute l'année, l'aire marine est ainsi placée au cœur de la réflexion et ce de manière transversale. Enfants et enseignants sont accompagnés d'un « référent », un acteur de la sphère de l'éducation à l'environnement.

**National**

L'Office Français de la Biodiversité a lancé un appel à projet 2021/2022 afin de développer le réseau d'aires éducatives sur le territoire français pour atteindre 500 aires en 2022 (300 sont répertoriées en 2021). Un comité de pilotage national assure la coordination et veille au respect de la charte des aires éducatives. Il réu-

Les Aires Marines Éducatives ou comment éduquer à la protection du milieu marin

sité, les ministères de la Transition écologique, de l'éducation nationale, de la jeunesse et des sports et celui des Outre-mer.

**Langevin et Picasso**

Les écoles Paul Langevin et Pablo Picasso sont déjà mobilisées en faveur d'une éducation au développement durable. L'école Paul Langevin bénéficie du label E3D (École en démarche de développement durable) notamment grâce au projet de végétalisation, impulsé par les enseignants du cycle 2 qui a obtenu le 2<sup>e</sup> prix au concours « des idées pour ma terre ». Les enseignants du cycle 3 souhaitent s'engager pour obtenir le label aire marine éducative.

À l'école Pablo Picasso, les enseignants du cycle 3 mènent des projets de sensibilisation à l'environnement maritime depuis de nombreuses années. Avec le projet d'aires marines éducatives, ils affirment cet engagement et la volonté

revue Reflets n°295 - Lanester  
nov/déc 2021



## TRAJECTOIRE 1 -

## LANESTER AUX ENFANTS

## 6 / POUR ALLER PLUS LOIN

## DOCUMENTATION

- [Penser la ville à hauteur d'enfants, CNFPT](#)
- [Ma ville à hauteur d'enfant, UNESCO](#)
- [Où sont passés les enfants des villes ?, journal Le Monde](#)
- [Les enfants dans l'espace public - A'urba, agence d'urbanisme Bordeaux Aquitaine](#)
- [Les cours de récré se mettent au vert, journal Le Monde](#)
- [Si on repensait la ville pour les enfants?, publication Demain la ville](#)

## PAROLES D'EXPERTS

- [Jouer pour grandir, les cours oasis, CAUE Paris](#)
- [L'aire de jeu, entre phénomène social et artistique, Radio France](#)

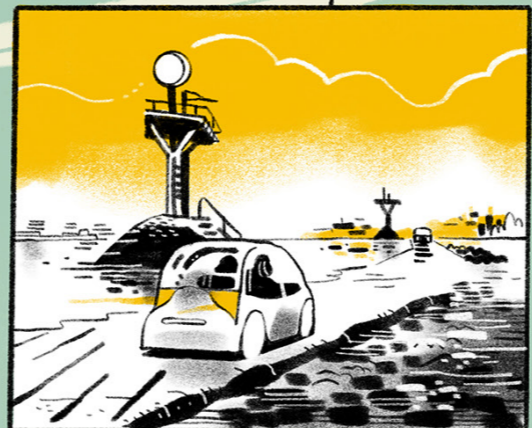
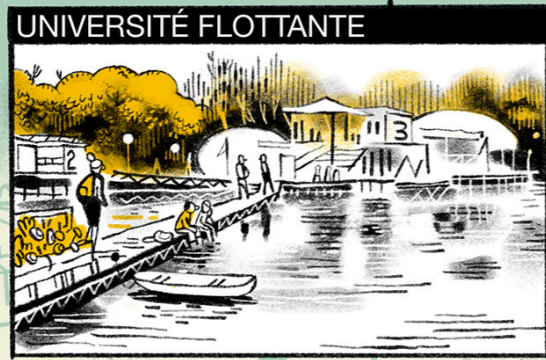
APRÈS LE MARAIS  
DU CENTRE-VILLE, C'EST  
L'ENSEMBLE DES ANCIENNES  
VALLÉES ET ZONES HUMIDES  
QUI A ÉTÉ RÉ-ENSAUVAGÉ.



Ifremer  
FLOTTANT



PASSAGE  
À MARÉE  
BASSE  
(VOITURE)



BILLIE  
NÉ(E) EN 2010  
22 ANS

2032

# LANESTER MARÉES-MARAIS

## TRAJECTOIRE 2 -

## LANESTER DES MARAIS ET DES MARÉES

*septembre 2032*

À l'approche des grandes marées, **Billie** se prépare pour participer à la Fête des eaux. Formée à l'Université flottante de Lanester, elle est responsable du recensement des espèces halophiles qui remontent dans le marais du centre-ville. Billie avait 14 ans lors de la tempête de l'hiver 2024, un jour de fort coefficient de marée, qui avait largement submergé le boulevard Normandie Niemen et rompu la digue entre le marais et le Scorff. Elle se souvient bien du paysage post-tempête, des poissons échoués sur l'asphalte et des algues qu'elle avait aidé à ramasser sur le parking du Leclerc. C'est un événement qui avait marqué Lanester, des maisons avaient été endommagées, d'autres inondées. Des familles avaient dû être relogées dans les bâtiments de la ville. Le traumatisme était important, il résonnait avec l'événement de la commune de Gâvres qui, en quelques heures, était redevenue une île. Le cordon dunaire avait cédé lors de la tempête, comme cela était annoncé depuis plusieurs années par les laboratoires de recherche impliqués dans le suivi de l'érosion côtière.

A Lanester, quelques semaines après la tempête, **la commune avait décidé de ne pas reconstruire la digue du boulevard Normandie Niemen et de laisser les milieux vivants de l'esplanade Mandela retrouver leurs liens aux milieux marins et estuariens**. Cette décision avait rencontré au départ beaucoup de mécontentement et d'incompréhension des habitants. Plusieurs avaient même essayé de conforter eux-mêmes la digue endommagée avec des sacs de sable ou des gravats. Il avait fallu un grand travail de pédagogie de la part de l'équipe municipale pour, petit à petit, convaincre les citoyens des

atouts que cela pouvait apporter au territoire. Cela avait pris des mois et des mois.

La commune était alors devenue un site pilote de l'étude internationale sur l'évolution des milieux urbains marins. Une **université flottante de l'IFREMER** avait vu le jour en 2027 pour observer les changements des milieux, partager des savoirs et des savoir-faire autour de l'eau. Cette université flottante s'était appuyée sur les habitudes d'échange et d'expérimentation issues des aires marines éducatives qui avaient vu le jour en 2020 sur la commune notamment à l'école Paul Langevin que fréquentait Billie enfant.

**Après le marais du centre-ville, c'était l'ensemble des anciennes vallées et zones humides qui avait été «ré-ensauvagé»**. En 2026, Billie avait participé avec sa classe à un atelier cartographique pour transformer le plan officiel de Lanester en ne montrant plus les axes routiers mais la trame Verte et Bleue de la commune. Ce nouveau rapport à l'eau et à ses fleuves côtiers avait poussé la ville à revoir complètement sa gestion de la ressource en eau. De nombreuses mesures avaient été prises. La réutilisation des eaux usées traitées (REUT) avait été systématisée pour l'irrigation des champs, l'arrosage des parcs, le nettoyage des engins... Les bâtiments d'habitation avaient obligation d'utiliser l'eau de pluie pour les besoins en eaux grises; des récupérateurs avaient été disposés sur chaque bâtiment; des toilettes sèches et des urinoirs végétaux avaient aussi été installés dans la ville et dans les bâtiments publics.

Et dorénavant on servait de la salicorne des marais de Lanester dans les cantines, au lieu des haricots en boîte !

## TRAJECTOIRE 2 -

## LANESTER DES MARAIS ET DES MARÉES

## 1 / CE QUE L'ON A ENTENDU

- “L’arsenal est un monument du patrimoine lanestérien dans sa présence son architecture mais aussi en termes de compétences, techniques et de savoir industriel. C’est un patrimoine matériel et immatériel.”
- “On est une ville entourée d’eau mais on n’y a pas accès.”
- “On est une ville construite sur les marais.”
- “Les marais du Plessis, c’est le plus bel endroit de Lanester.”
- “En 2050, la recrudescence des phénomènes de submersion nous incitera à penser le risque autrement.”
- “La Ferme St Niau c’est une référence pour tous les Lanesteriens, un héritage qu’on se transmet de génération en génération.»

## 2 / OÙ ET COMMENT ÇA S’INCARNE ?

- Restauration de connexions hydrauliques et écologiques entre les marais, le Blavet et le Scorff
- Modification des usages, en fonction des niveaux d’eau (routes submersibles ponctuellement, habitat et équipements en dehors des zones submersibles, etc.)
- Réduction des surfaces imperméabilisées

## 3 / LES DÉFIS POUR LA VILLE



Passage du Gois - Noirmoutier



Restauration du marais de Tasdon - La Rochelle

## TRAJECTOIRE 2 -

## LANESTER DES MARAIS ET DES MARÉES

- Engager une réflexion collective sur la vulnérabilité du territoire à la montée des eaux et aux submersions
- S'appuyer sur les capacités naturelles des zones humides à ralentir et à réduire les submersions
- Penser l'aménagement du centre-ville, entre mairie et Scorff, en fonction des mouvements d'eau douce et salée.
- Poursuivre la restauration des marais et la renaturation des rives du Blavet et du Scorff (cf. marais de la Goden, marais du Plessis)

## 4 / DES INITIATIVES INSPIRANTES

- Restauration du marais de Tasdon à La Rochelle
- Dispositif expérimental Adapto sur 10 sites en France, par le conservatoire du littoral
- Routes submersibles, comme le passage du Gois, à Noirmoutier
- Waterworld, ville éphémère flottante, par Bellastock, à Achères



Programme Adapto - baie de Lancieux



Ville éphémère flottante - Bellastock - Achères

TRAJECTOIRE 2 -

LANESTER DES MARAIS ET DES MARÉES

5 / CE QUI EXISTE DEJA SUR LA COMMUNE OU AUX ALENTOURS



Cheminement piéton - Marais de la Goden, Lanester



Ecole de kayak - Lanester

## TRAJECTOIRE 2 -

## LANESTER DES MARAIS ET DES MARÉES

## 6 / POUR ALLER PLUS LOIN

## DOCUMENTATION

- [Carte de l'aléa de submersion, BRGM](#)
- [Outil CACTUS/les marais, PNR du Golfe du Morbihan](#)
- [zones humides littorales](#)
- [zones humides](#)
- [Film d'animation Thermostat 6](#)

## PAROLES D'EXPERTS

- [Les risques côtiers, Catherine Meur Ferec, géographe](#)

étude de définition urbaine

DÈS LES ANNÉES 2020, LES MENTALITÉS AVAIENT COMMENCÉ À CHANGER, ET L'ENTRAIDE CONNU UN ENGOUEMENT SANS PAREIL, VRAIMENT DIFFICILE À IMAGINER QUELQUES MOIS AUPARAVANT.



JE SUIS UN PRODUIT INDISPONIBLE

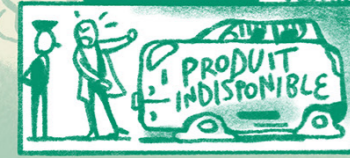


PETIT À PETIT,

C'EST DEvenu MILITANT.



2029 PRODUIT INDISPONIBLE veuillez nous excuser



ATELIERS DE MAINTENANCE ET DE RÉPARATION

SOL NÉ(E) EN 1987 58 ANS



NOAH NÉ(E) EN 2037 8 ANS



HAMEAU LÉGER le BOL D'AIR LANESTER

DANSE DES TRANSITIONS

CLIO NÉ(E) EN 2016 29 ANS



2045

# LANESTER-VILLAGE



## TRAJECTOIRE 3 -

## LANESTER, VILLE - VILLAGE

*21 septembre 2045*

Chaque année, les soirs des marées d'équinoxe, on se réunit sur les rives du Scorff, une grande fête a lieu aux couleurs des différents quartiers. Le Penher, Kerfrehour, Le Plessis, Kerentrech... à chacun de proposer des jeux, des représentations artistiques et les nouvelles initiatives citoyennes. A la buvette flottante on peut écouter les anciens nous raconter le passé de la ville.

« C'est à la chute du Leclerc que tout a commencé ! » dit Sol. « Mais non c'était bien avant! La chute du Leclerc n'est qu'une résultante de tout ça! Dès les années 2020 les mentalités ont commencé à changer et l'entraide a connu un engouement sans pareil, difficilement imaginable, même quelques mois auparavant. Rappelle-toi, suite aux pénuries à répétition des produits agro-alimentaires que nous mangions alors, les "produits indisponibles" ont peu à peu gagné tous les rayons des supermachés, et le Leclerc en a pâti jusqu'à devenir une simple coquille vide...» lui rappelle Clio.

**Et puis nous sommes passés aux contrats de travail de 15 heures par semaine en 2027, qui nous laissaient le temps à côté de produire nous-mêmes nos légumes et nos objets du bien vivre. Le matin, avant les heures chaudes, on développait les réseaux d'entraide et on montait toutes sortes de projets collectifs : c'est peu dire qu'on avait tous les mains dans le cambouis! On avait vraiment confiance dans notre force et notre capacité de changer nos modes d'habiter Au début c'était laborieux, surtout pour les plus âgés qui n'étaient pas habitués. Nous, les jeunes, on avait les codes grâce aux réformes scolaires encapacitantes et aux écoles de plein air.**

**Les potagers urbains citoyens sur les parkings du centre-ville sont l'un des premiers projets qui a vu le jour ces années-là.** A Lanester on ne savait pas très bien comment s'organiser à cette époque : les Maisons de quartier étaient bondées, elles n'étaient pas adaptées pour accueillir autant de monde, tous ces réfugiés climatiques qui affluaient en masse en Bretagne, où la température était encore supportable toute l'année.

Heureusement que nous avions des lieux à disposition sur la commune pour nous retrouver, des hangars vacants à Kerpont et les plaines agricoles sur le plateau de Kerhervy. Cela nous a bien servi. **C'est même dès 2030 que s'est montée la première régie alimentaire citoyenne. On avait chacun un créneau d'une heure par semaine l'après-midi pour s'occuper de l'acheminement et de la vente des denrées cultivées sur la commune.** Ce système fonctionne toujours et on aurait du mal à s'en passer aujourd'hui.

Plus tard, les ouvriers de l'Arsenal se sont mis à proposer des ateliers de réparation dans leurs locaux. Un vrai makerspace comme on en voit peu ailleurs! et quand le supermaché Leclerc a fini par fermer définitivement il est devenu ce terrain d'expérimentation génial que vous connaissez aujourd'hui : **on bricole, on répare, on apprend, on transmet, et tout ça en plein coeur de la ville.** La partie ressourcerie est née dans la foulée, le troc s'est démocratisé, c'était le début du grand mouvement de mutualisation et de simplification des machines du quotidien... et dire qu'avant on avait tous chacun une voiture dernier cri qu'on utilisait à peine 3 heures par semaine, quelle

## TRAJECTOIRE 3 -

## LANESTER, VILLE - VILLAGE

folie et quel gaspillage!

Et l'histoire déjà ancienne mais que l'on aime tous se rappeler, c'est **la réalisation du premier hameau léger à Lanester, en 2023, qui a lancé un mouvement sans béton plus tard sur tout le pays de Lorient**. C'était une révolution alors, au Bol d'air, au milieu des lotissements cossus de Saint Guénaël!

Un terrain communal constructible d'environ 6000m<sup>2</sup> a été aménagé et mis à disposition par un bail emphytéotique de 99 ans afin d'accueillir 8 emplacements pour des habitats permanents et 2 emplacements temporaires ainsi que des espaces communs (buanderie, cuisine partagée, salle commune, chambre d'amis...), construits avec le soutien de la commune.

Au démarrage, la commune a lancé un appel à projet dans le but d'identifier un groupe d'habitants ou de futurs habitants, souhaitant porter ce projet avec elle. Aujourd'hui, 22 ans plus tard, l'éco-hameau s'est transformé en fonction des besoins mais il est toujours bien debout. Il regroupe des constructions mobiles, démontables ou biodégradables, sans béton, ne participant pas à l'artificialisation des sols, innovantes et peu coûteuses, véritablement écologiques et solidaires. On ne peut

pas en dire autant des lotissements en parpaings de St Guénaël qui ont nécessité des fonds publics considérables après 2025 pour être isolés et rester habitables! Au Bol d'air, habitat réversible et bail emphytéotique ont été utilisés conjointement pour permettre de dissocier la propriété de la terre, considérée comme un bien commun, de celle d'un logement décent et accessible à tous.

## TRAJECTOIRE 3 -

## LANESTER, VILLE - VILLAGE

## 1 / CE QUE L'ON A ENTENDU

- action du mandat “Lanester, ville-village” : initiative collective pour dynamiser les cœurs de quartier (...) Faire des maisons de quartiers de véritables pôles de proximité ouverts à tous (...). (programme des élus)
- “Nous voulons créer des ponts et des transversalités entre les maisons de quartier”

## Propositions des agents de la mairie:

- habitations communales pour les jeunes familles (proposer une offre foncière accessibles aux jeunes familles)
- Création d'un label “Maison du débat / de la philo” pour définir des lieux de débat, d'apprentissage et de l'information locale
- Les communs des maisons de quartier (garages à vélos, récupérateurs d'eau, ateliers réparations ...)

## 2 / OÙ ET COMMENT ÇA S'INCARNE ?

- Maisons de quartier
- Ecoles
- Mise à disposition d'espaces pour des projets citoyens (crèche parentale, café associatif, ...)
- Baux emphytéotiques pour développer des projets de hameaux légers



Potagers en toiture - Topager



Village des alternatives - Alternatiba - Grenoble

## TRAJECTOIRE 3 -

## LANESTER, VILLE - VILLAGE

## 3 / LES DÉFIS POUR LA VILLE

- l'identité des quartiers
- renforcer la centralité du centre-ville
- réseaux solidaires et transversalité: connaissance mutuelle des quartiers + équipe coordinatrice des référents de chaque quartier
- accompagnement et animation des initiatives citoyennes: renforcer le pouvoir d'action d'animateurs dans chaque quartier
- Former des équipes pluridisciplinaires dans chaque quartier (social + économique + culturelle)

## 4 / DES INITIATIVES INSPIRANTES

- L'organisation d'un festival inter-quartier et initiatives citoyennes: La fête des possibles, Alternatiba, etc.
- La constitution de coopérations locales pour soutenir l'agriculture paysanne: l'exemple de la commune de Tremargat
- La création d'une régie agricole communale: l'exemple de la commune de Mouans-Sartoux, ou de la ville de Vannes
- Les mécénats de compétence, pour coopérer entre entreprises et associations d'un territoire
- Les logements intergénérationnels dans les logements trop grands des personnes âgées
- Les colocations étudiantes en maison de retraite
- Les lieux pour se former à la réparation, construction, jardinage, cuisine : Les Fermes de Gally, MADABREST, Réseau MakeIci
- La création de nouveaux logements dans de l'habitat réversible: association Hameaux légers
- Un parc photovoltaïque citoyen, comme à Aubais dans le Gard (WattCitoyens)



Exemples d'habitats réversibles - hameaux légers

## TRAJECTOIRE 3 -

## LANESTER, VILLE - VILLAGE

## 5 / CE QUI EXISTE DÉJÀ SUR LA COMMUNE OU AUX ALENTOURS

## 6 / POUR ALLER PLUS LOIN

## DOCUMENTATION

- [Hameaux légers - regards d'élus](#)
- [Hameaux légers - comment s'installer légalement en hameaux légers](#)
- [Potagers urbains sur les toits](#)

## PAROLES D'EXPERTS

- [Sabine Barles, chercheuse spécialiste du métabolisme urbain](#)



Carte «Mes voisins sont formidables» -  
ALOEN - pays de Lorient



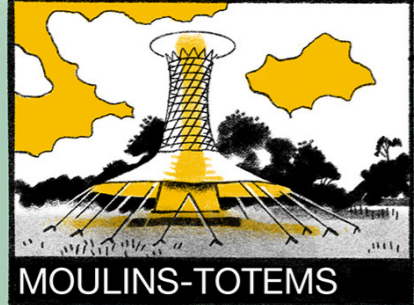
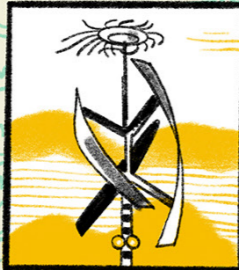
Tiers lieu Maison Glaz - Gâvres

ICI, LES RUES ET LES ESPACES PUBLICS SONT PARÉS DE VÉGÉTAUX DE TOUTES TAILLES QUI ONT DES COULEURS, DES ODEURS, DES GOÛTS.



API  
NÉ(E) EN 2005  
35 ANS

5 SENS  
PAR JOUR  
\*\*\*  
\*\*\*  
2040  
Lanester



API,  
NE PASSEZ  
PAS À CÔTÉ  
DE NOTRE  
PROMO!

OFFRE  
SPÉCIALE  
POUR VOUS,  
API!



2022 - GRAINOTHÈQUE



2040

# LANEST' AIR, SAUVAGE ET SENSIBLE

## TRAJECTOIRE 4 -

## LANEST'AIR, LA VILLE DES SENS

*3 juin 2040*

Cela fait maintenant 5 ans qu'Api a décidé de venir s'installer à Lanest'air. Iel est natur'eu'pathe et le mouvement Oasis né à Lanest'air a été un élément décisif dans le choix de cette ville, complètement en accord avec ses aspirations et ses besoins.

Ici, l'eau, l'air, les végétaux, ne sont plus vus que comme des ressources qui nous permettent de faire fonctionner nos fonctions vitales d'humains. **Dans cette commune surprenante, l'air et les sols ont des odeurs d'humus, d'iode et de végétaux, l'eau des rivières peut être palpée, ressentie, ou goûtée, et le rythme de la journée tient compte de la rotation de la lune et de la succession des marées.** Les rues et les espaces publics sont parés de végétaux de toutes tailles qui ont des couleurs, des odeurs, des goûts. Chaque jour, Api se délecte de ces paysages vivants et changeants, là où avant on lui a raconté qu'il n'y avait que du bitume, des bruits de moteur, quelques pigeons et des gaz toxiques. C'est simple, Lanest'air obtient haut la main le label Ville Vivante, tous les ans, depuis 2030, et ce statut n'était pas du tout une évidence il y a encore dix ans!

Tout est allé très vite, grâce à la grainothèque créée à la ferme St Niau dès 2022 et à la pépinière installée sur la friche de l'Arsenal depuis 2027. Mais c'est surtout la participation de toutes les écoles au moment de leur semaine Oasis qui a changé la donne. Ce ne sont plus quelques classes par-ci par-là qui se mobilisent, comme celles engagées avant dans une aire éducative, c'est désormais chaque classe qui s'empare d'une Oasis quelque part sur la commune et qui en fait un petit paradis en semant des graines à tout va et en veillant à la croissance des végétaux.

Depuis l'été caniculaire de 2022 il est devenu évident que débitumiser les cours d'école pour planter un carré de verdure ne suffisait pas à assurer le bien-être des vivants en toute saison. Il fallait aller beaucoup plus loin et tout le monde s'y est mis. Enfants, enseignants, et même les parents. En général, on ne travaille en effet plus que 3 jours par semaine et chacun a ainsi la possibilité de s'investir dans des projets locaux, comme animer le forum-théâtre citoyen, gérer un potager collectif ou encore fabriquer des moulins-totems, qu'on dispose près des rives du Scorff et du Blavet pour créer de l'énergie et remercier l'eau de sa présence si féconde.

**TRAJECTOIRE 4 -****LANEST'AIR, LA VILLE DES SENS**

A Lanest'air, une fois que le bitume a été retiré des rues et des places, il ne restait plus qu'à semer et à attendre patiemment que les milieux reprennent vie. Le mouvement Oasis est né de là, de cette envie très forte des habitants de changer les choses sans attendre que notre planète devienne totalement inhabitable pour une majorité d'espèces. A la grande satisfaction d'Api, à Lanest'air, le corps est redevenu un véhicule de sensations, en lien avec les milieux et les paysages. Api peut enfin maintenir ses sens en éveil, de jour comme de nuit. Iel oublie avec délice les annonces publicitaires qui lui arrivaient sur son bracelet connecté. Quel enfer, quand Api y repense! En 2030, la commune a pris la décision de créer une zone blanche hors flux commercial sur tout le centre-ville. Des conseils de quartier se mobilisent ces jours-ci pour voter prochainement la création de nouvelles zones blanches et agir concrètement contre notre grande aliénation à la consommation. Et Api espère bien que ces démarches ne s'arrêteront pas là.

Quand les soirées touchent à leur fin, chacun et chacune entame la danse des transitions de Lanester. Les plus téméraires s'immergent même dans le Scorff à cette occasion, quelle que soit la température de l'eau. Ces gestes répétés depuis des décennies nous donnent du courage et nous rappellent que nous sommes bien vivants et heureux de l'être, ici, ensemble.



## TRAJECTOIRE 4 -

### LANEST'AIR, LA VILLE DES SENS

#### 1 / CE QUE L'ON A ENTENDU

- lancement de cours d'écoles végétalisées à Lanester : école Paul Langevin
- équipement de la ferme pédagogique de St Niau, centre de loisirs
- aires marines éducatives

#### 2 / OÙ ET COMMENT ÇA S'INCARNE ?

- odorat > moins d'émissions de gaz toxiques (véhicules thermiques, industries, pesticides, etc.), rues et espaces publics plantées avec une variété de végétaux, rapport aux rivages et à l'air marin, rapport au sol non imperméabilisé et à ses odeurs
- vue > voir l'eau, la traverser, observer le mouvement des marées, les couleurs des paysages selon les saisons, nuit/jour (trame noire), observer les oiseaux en migration, etc.
- goût > ville comestible, boire l'eau des rivières, cuisine de rue pour humer les plats de l'extérieur, etc.
- toucher > se baigner, pouvoir dormir dans l'herbe, monter aux arbres, vivre avec des animaux, fabriquer des objets ou des aliments avec ses mains, cultiver la terre avec ses mains
- ouïe > moins de bruit routier (route nationale, trafic de transit), des oiseaux et insectes occupent les espaces plantés, on chante en marchant, etc.



Débitumisation de rues- Asphalt Jungle

## TRAJECTOIRE 4 -

**LANEST'AIR, LA VILLE DES SENS****3 / LES DÉFIS POUR LA VILLE**

- communiquer sur la ville sensible - sensationner et émouvoir la ville (et non "sensibiliser")
- cf. 5 fruits et légumes par jour des années 2000 > 5 sens en éveil par jour en 2026
- donner du temps aux sens: nouveau rapport au temps pour laisser le temps de vivre avec les milieux, les paysages, les saisons, le jour et la nuit
- > développer le mécénat de compétences pour que les agents de la Ville apportent du temps aux associations agroécologiques, adapter les rythmes scolaires aux saisons, développer les activités professionnelles et scolaires de plein air (déplacements professionnels à vélo, école de plein air, etc.)
- végétaliser et désimperméabiliser massivement les espaces publics
  - créer une grainothèque et une pépinière municipales ou aidées par la Ville
  - multiplier les aires éducatives dans les écoles

**4 / DES INITIATIVES INSPIRANTES**

- Bureaux des temps (Rennes, Lyon, etc.)
- Parc naturel urbain de Strasbourg
- Débitumisation de l'espace public (Wagon Landscaping) ou renaturation d'espaces imperméabilisés (Gilles Clément, jardin du tiers paysage, toiture de la base sous-marine de St Nazaire)
- Jardins d'entreprise, potagers collectifs
- Grainothèques, à Hennebont et ailleurs, repérées par l'association Graines de Troc
- Pépinières à Montreuil, à Nanterre (Vive les Groues), jardin test à Pirmil les Isles
- fermes urbaines: Les Cols Verts à Rennes



Pépinère urbaine - Pirmil-les-Isles



Potagers collectifs - Rouen

## TRAJECTOIRE 4 -

## LANEST'AIR, LA VILLE DES SENS

## 5 / CE QUI EXISTE DEJA SUR LA COMMUNE OU AUX ALENTOURS

## 6 / POUR ALLER PLUS LOIN

## DOCUMENTATION

- Les furtifs, Alain Damasio
- BD d'Alessandro Pignocchi
- film avatar
- films de Miyazaki
- [documentaire et livre, La forêt amante de la mer](#)

## PAROLES D'EXPERTS

- [collectif PAP, paysages de l'après pétrole](#)

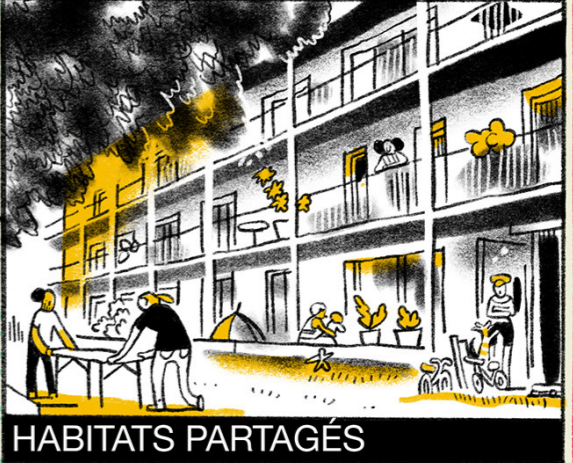


Végétalisation de la cour de l'école P. Langevin - Lanester



Ferme pédagogique de St Niau, Lanester

LANESTER, LA VILLE AUX 101 VERGERS ! MATY S'IMAGINE SOUVENT SA VILLE COMME UNE GROSSE POMME JUTEUSE DANS LAQUELLE ON AURAIT ENVIE DE CROQUER À PLEINES DENTS.



PÊCHERIES



**MATY**  
NÉ(E) EN 2002  
38 ANS



LA DANSE DES TRANSITIONS

2040

# LANESTER NOURRICIÈRE

## TRAJECTOIRE 5 -

## LANESTER NOURRICIÈRE

17 octobre 2040

Lanester, la ville aux 101 vergers ! Maty s'imagine souvent sa ville comme une grosse pomme juteuse dans laquelle on a envie de croquer à pleines dents. A chaque fois qu'elle la traverse à vélo, surtout maintenant, à la saison des récoltes, elle se dit qu'elle a de la chance d'habiter là, à 2 coups de pédale des vergers et des micro-fermes urbaines. **Depuis 2 ans, la ville est autonome à 90 % en alimentation.** Il n'y a que certaines denrées, comme des céréales, que la ville n'arrive pas encore à produire en quantité suffisante.

Pour en arriver là, il a fallu de sacrés changements et ça ne s'est pas fait sans contestations: manifestation des promoteurs immobiliers devant la mairie, blocage des ponts par les employés des supermarchés qui craignaient pour leurs emplois, etc, etc. La bataille a été rude pour conserver les précieuses terres agricoles de Lanester, organiser une production alimentaire locale, créer des emplois locaux et solidaires et empêcher de bétonner !

Quand cette idée a germé dans les années 2020, Maty était encore lycéenne, elle avait participé à une convention lanestérienne pour les transitions où ça parlait expérimentations, adaptations au changement climatique... tout ça paraissait très lointain, pas mal de personnes qui s'exprimaient étaient plutôt âgées et ne semblaient pas complètement concernées par le sujet. Elle, elle était allée là-bas parce que c'était des sujets qui l'inquiétaient beaucoup, ça l'empêchait même de

dormir, elle se sentait oppressée, désarmée, "éco-anxiété" avait diagnostiqué le docteur Marais. C'est ça qui l'a poussée à entrer dans cette convention qui au fur et à mesure des années est devenue un espace de débats et d'actions hyper actif, qui nous donnait une vraie envie de bousculer les vieilles croyances, ensemble.

Même si le contexte était de plus en plus dur (passons sur les grandes sécheresses de 2022 et 2023, le ravage des récoltes de blé par les nuées dévastatrices de criquets en 2025, la grippe bovine de 2026 mais aussi les différents conflits européens qui ont rendu difficile l'approvisionnement des supermarchés dès 2022...), ce groupe citoyen redonnait de l'espoir. Il agissait concrètement.

La protection illimitée des terres agricoles, votée à Lanester en 2027, a été un élément déclencheur qui a totalement chamboulé les esprits et fait germer une foule d'idées d'auto-gestion alimentaire parmi les membres de la convention.

**La terre est alors officiellement devenue un bien commun, appartenant à tous, et qu'il nous fallait protéger et respecter pour qu'elle conserve ses vertus nourricières.**

**Mais en contrepartie, pour continuer à loger les habitants sans artificialiser de nouvelles terres, il a fallu aussi se creuser collectivement les méninges et trouver des solutions!** Habitat participatif, petits collectifs en béguinage, ...,

## TRAJECTOIRE 5 -

## LANESTER NOURRICIÈRE

de nombreuses expérimentations urbaines existaient ailleurs et nous étions impatients de les tester chez nous.

Mais où commencer? Tous ensemble, il nous a paru aberrant de ne pas trouver de terrains pour se loger alors que des milliers de voitures individuelles inutilisées occupaient encore nos rues, nos places et des parkings en plein centre-ville. Alors une charte éco-citoyenne a été votée en 2030. Ce fut une vraie révolution! Un coup de Trafalgar, comme aurait dit le grand-père de Maty! Désormais, tout habitant de Lanester devait abandonner la voiture individuelle et passer à l'auto-partage, au vélo, à la marche ou aux transports en commun, sur terre ou en mer. Idée radicale peut-être, mais hautement symbolique pour la convention.

Enfin, à Lanester, on pensait d'abord au bien-être des habitants et non à la propriété individuelle d'objets superflus et coûteux!

Et puis on a aussi redécouvert de vraies pépites dans nos quartiers! **Des bâtiments publics ou privés qui n'étaient plus vraiment utilisés car anciens et bien trop humides l'hiver. La bonne aubaine pour conserver nos sols fertiles! Une souscription en huile de coude ou en monnaie locale a été lancée en 2032 pour rénover ces lieux et créer les logements et les locaux collectifs sains dont nous avons besoin.** Et depuis, chaque année, on repart sur une nouvelle souscription. Le jeu en vaut la chandelle!

Aujourd'hui, en 2040, Maty se rend compte du chemin parcouru et ne regrette en rien le Lanester de 2020. Son éco-anxiété la rattrape encore parfois mais elle se rappelle alors l'énergie et la motivation qui l'électrisent dès qu'elle retrouve la complicité de ses amis de la convention. Ou dès qu'elle croque dans une belle pomme!

## TRAJECTOIRE 5 -

### LANESTER NOURRICIÈRE

#### 1 / CE QUE L'ON A ENTENDU

- donner accès à plus de produits fabriqués localement pour se nourrir, développer des espaces de culture
- acheter en commun la production des agriculteurs locaux
- garantir une agriculture bio
- créer un système de production agricole collective
- créer des vergers

#### 2 / OÙ ET COMMENT ÇA S'INCARNE ?

- fin des parkings de stationnement de voitures, qui deviennent des lieux habités (espaces publics, logements, etc.)
- arrêt des projets d'extension urbaine sur la commune
- cuisine centrale outil de transformation des produits locaux
- plantation massive d'arbres fruitiers, de haies nourricières et de potagers dans les espaces publics et collectifs



Formation à la restauration collective végétarienne -  
Département de Seine-Saint-Denis



Vergers conservatoires pédagogiques et collectifs

## TRAJECTOIRE 5 -

## LANESTER NOURRICIÈRE

## 3 / LES DÉFIS POUR LA VILLE

- protéger juridiquement toutes les terres agricoles exploitées ou en friche sur la commune
- déployer massivement des mobilités alternatives à la voiture individuelle et les services qui vont avec: auto-partage, transports en commun gratuits, prêts et réparations de vélos, pédibus pour les écoles, rues des écoles, etc.
- expérimenter de nouvelles manières d'habiter et de construire (éco-hameaux, habitat participatif, petit collectif en béguinage, etc.)
- créer une régie alimentaire communale et organiser une production alimentaire locale de qualité
- développer la restauration collective végétarienne
- multiplier les aires éducatives dans les écoles

## 4 / DES INITIATIVES INSPIRANTES

- Habitat participatif à Romainville (93) et ailleurs
- Les vergers conservatoires des Mordus de la Pomme
- La reconquête des friches agricoles à Moëlan sur Mer
- Association Optim'ism à Riantec qui expérimente les transitions en transformant l'activité économique en actions sociales et solidaires
- Pépinières, fermes urbaines et lien social: réseai cocagne
- La restauration collective végétarienne et la formation à la cuisine collective végétarienne





## TRAJECTOIRE 5 -

## LANESTER NOURRICIÈRE

## 5 / CE QUI EXISTE DÉJÀ SUR LA COMMUNE OU AUX ALENTOURS

## 6 / POUR ALLER PLUS LOIN

## DOCUMENTATION

- [portail de l'artificialisation des sols](#)
- [podcast: plat de résistance, le sol invisible](#)
- [podcast: pourquoi notre alimentation doit passer par le local](#)
- [synthèse d'étude: impact sur les émissions de gaz à effets de serre des repas végétariens dans les cantines](#)

## PAROLES D'EXPERTS

- [paroles de chercheurs et d'élus sur l'habitat participatif](#)

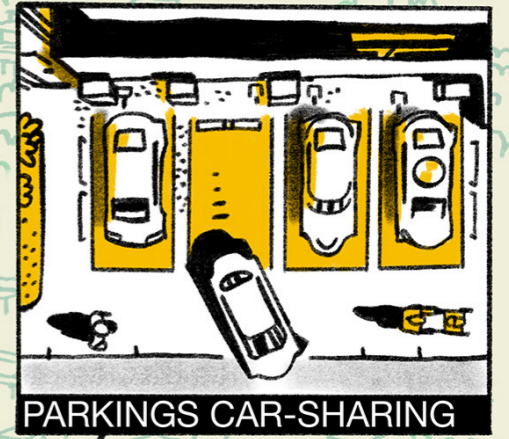


Epicierie solidaire - Lanester



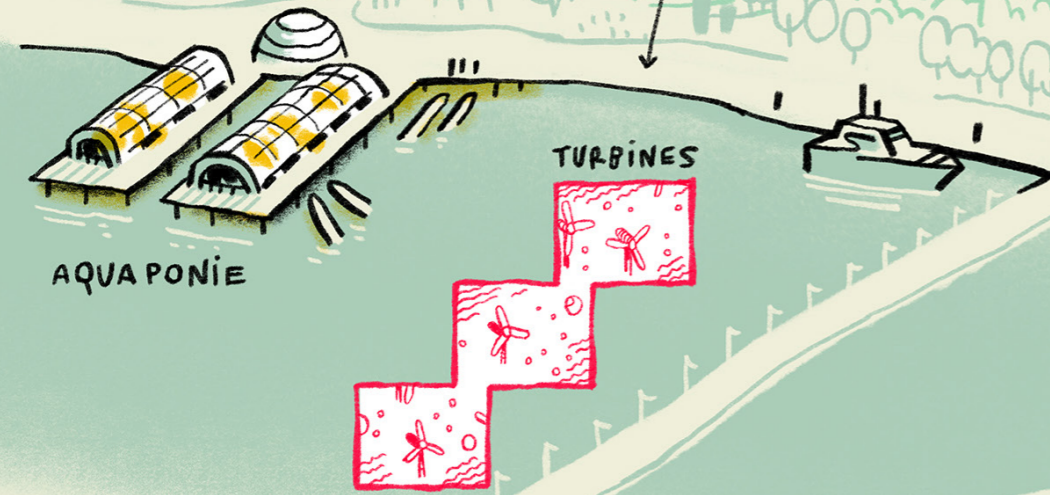
Micro-ferme du Bois du Château - Lorient

UN QUARTIER, NOMMÉ DES VENTS ET DU SOLEIL A OUVERT LA VOIE AUX COOPÉRATIVES DE PRODUCTION LOCALES ET CITOYENNES D'ÉNERGIES RENOUVELABLES.



BIOGAZ

CHAMPS SOLAIRES



**MAI & JUL**  
NÉ(E)S EN 2019  
22 ANS



2041

# LANESTER DÉCARBONNÉE

## TRAJECTOIRE 6 -

## LANESTER POST CARBONE

*Septembre 2041*

Mai et Jul vivent dans le Quartier des vents et du soleil de Lanester. **Ce quartier de logement social, aussi appelé Kesler-Devillers, est célèbre en France, c'est lui qui a ouvert la voie aux coopératives de production locales et citoyennes d'énergies renouvelables** et qui est à l'initiative d'un réseau international présent aujourd'hui dans plus de 50 pays.

Mai et Jul connaissent bien l'histoire de ce quartier. Comme tous les enfants nés en 2019, ils se souviennent de l'hiver 2022-2023. C'était leur première année de maternelle et ils avaient toujours froid, dans leur classe, comme à la maison. C'était le premier hiver de la pénurie d'énergie. Le chauffage avait été coupé dans les écoles et dans les logements sociaux et les bâtiments d'alors avaient rarement été conçus pour garder une température stable, été comme hiver.

Cet hiver-là, on avait dû avoir recours aux techniques que les nouvelles générations avaient oubliées : pulls et chaussettes en laine, accueil des animaux de compagnie dans les classes pour tenir chaud aux élèves... sport en classe toutes les 20min pour réchauffer l'air... Fini les t-shirts en polyester et les terrasses de café chauffées!

**Dans le quartier, les habitants, aidés par la maison de quartier L'esKale ont alors commencé à produire des petites unités de production d'énergie** : micro-éolienne, chauffe-eau et four solaires, même une petite centrale biogaz alimentée par les déchets alimentaires. Ce mouvement a pris de l'ampleur quand les retraités de l'Arsenal ont prêté main forte à ces chantiers. Leurs savoir-faire et leurs compétences ont permis de minimiser les pertes d'énergie lors du processus de production.

Les années suivantes les habitants ont développé ces unités de production locales jusqu'à être en capacité de revendre leur énergie aux voisins. **Les habitants ont pu créer une coopérative locale d'énergie** qui fonctionne depuis dix ans. Les revenus de la coopérative sont partagés parmi les habitants et réinvestis pour isoler en priorité les toitures et les fenêtres des bâtiments du XX<sup>e</sup> siècle, encore très nombreux à Lanester. Un réseau de chaleur urbain alimente depuis 2030 les logements et les équipements scolaires.

## TRAJECTOIRE 6 -

## LANESTER POST CARBONE

La pénurie de gaz et de pétrole de 2022 a aussi été un frein à l'usage de la voiture individuelle. Les prix de l'essence ont imposé un partage de la voiture. **Le covoiturage et l'auto-partage qui étaient avant des pratiques peu répandues se sont développées à l'hiver 2023.** Très rapidement, les déplacements en transport en commun et en vélo ont doublé grâce aux actions fortes mises en place par les collectivités. En un an à peine, le schéma cyclable élaboré par Lanester en 2022 a été mis en place grâce aux aides de l'État et de la Région. L'année suivante, Lorient Agglomération rendait les transports en commun gratuits.

La ville a aussi mis en place une flotte de vélos sans âge pour permettre aux personnes âgées de se déplacer facilement en ville. Enfin, des petites voitures électriques ont été installées dans chaque quartier, louables à l'heure ou à la journée. Il n'y avait plus d'excuses pour conserver sa voiture individuelle.

De fait, Mai et Jul n'ont jamais connu cette époque où la ville semblait être construite pour la voiture. On leur a bien raconté les rues surchargées de véhicules stationnés devant chaque maison, les embouteillages monstres qui se créaient parfois aux heures de pointe, l'atmosphère saturée d'essence et les accidents malheureux qui arrivaient parfois. Ils ont du mal

à se représenter ces scènes. **Les déplacements ont pour eux toujours rimé avec partage et solidarité et les chaussées de la ville ont toujours été des espaces disponibles et adaptés pour les piétons de tout âge.**

## TRAJECTOIRE 6 -

## LANESTER POST CARBONE

## 1 / CE QUE L'ON A ENTENDU

- le PLU chapitre du PADD ville mobilisée face au changement climatique
- passer d'une ville traversée à une ville traversable est un enjeu clé! (M. le Maire)
- il faut pouvoir partager la rue entre tous les usages, ne pas se monter les uns contre les autres.
- l'aide à l'achat de vélo pourrait être amplifié et ouvert aux agents municipaux
- des transports collectifs gratuits

## 2 / OÙ ET COMMENT ÇA S'INCARNE ?

- aide publique à la rénovation énergétique des bâtiments privés
- rénovation énergétique des bâtiments publics
- amplification des usages dans les bâtiments publics (soirs, week-ends, vacances scolaires, etc.)
- aide publique à la mobilité décarbonée
- limitation du nombre de places de stationnement automobile et limitation de la gratuité du stationnement
- création visible de services dédiés au vélo (stationnement, réparation, prêt, etc.)
- adaptation de la voirie et de la signalétique pour les usages des piétons et des cyclistes
- création de rues des écoles, voies piétonnes où les enfants sont en sécurité



Bricobus - aide à la rénovation énergétique des logements des particuliers



«Rézo pouce» - covoiturage solidaire

## TRAJECTOIRE 6 -

## LANESTER POST CARBONE

## 3 / LES DÉFIS POUR LA VILLE

- développer massivement et rapidement des mobilités alternatives à la voiture individuelle
- former dès à présent les élus et les agents de la Ville aux changements climatiques et à la sobriété énergétique
- accompagner massivement les habitants aux changements d'usage énergétiques et à la réduction des besoins

## 4 / DES INITIATIVES INSPIRANTES

- Strasbourg, un exemple de ville cyclable
- Compiègne, gratuité des transports collectifs
- Familles «zéro déchet»



Vélos: parkings à Bruxelles et signalétique à Strasbourg



## TRAJECTOIRE 6 -

## LANESTER POST CARBONE

## 5 / CE QUI EXISTE DEJA SUR LA COMMUNE OU AUX ALENTOURS

## 6 / POUR ALLER PLUS LOIN

## DOCUMENTATION

- [12 discours de procrastination climatique dans le secteur des transports](#)
- [infographie sur les énergies fossiles et renouvelables](#)
- [à quoi correspond la sobriété énergétique?](#)
- [les déplacements dans un monde sans pétrole](#)

## PAROLES D'EXPERTS

- [La gratuité des transports collectifs, Maxime Huré, chercheur](#)
- [L'injonction à la mobilité, Christophe Mincke](#)



Radio Balises - podcast Les Décarbateurs



Collectif d'énergie citoyenne Oncimè - Lorient