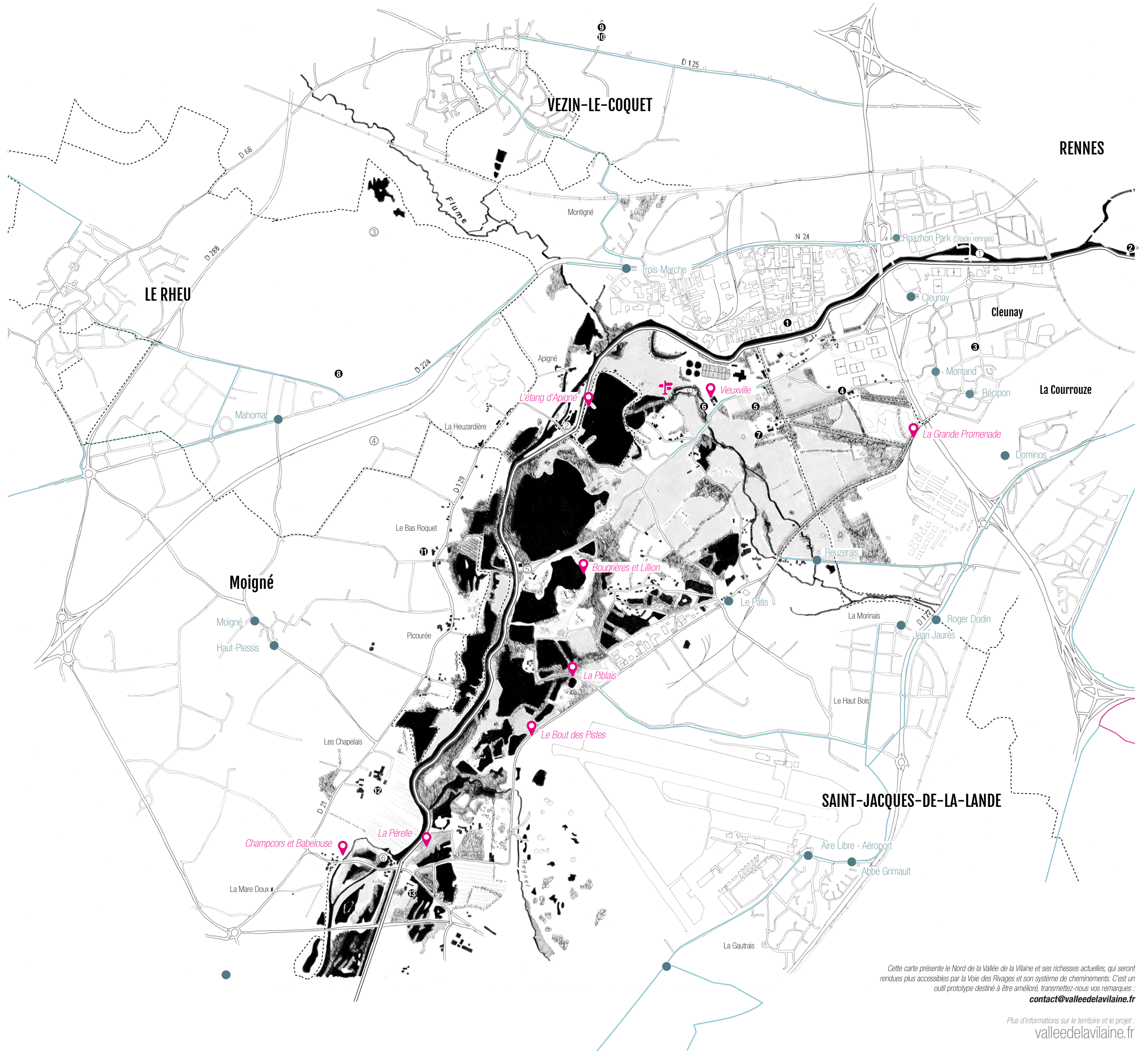


CARTE PROTOTYPE JUILLET 2016  
sources diverses - échelle graphique

- Vaine, affluents et étangs
  - Espaces ouverts à horizons dégagés, prairies et landes
  - Fourrés et friches
  - Alignement d'arbres (rabines), boisements d'agrément et plantations forestières
  - Boisements marécageux et boisements riverains des cours d'eau
  - Bocage et boisements à dominante de feuillus
  - Boisements de milieux acides et boisements à dominante de conifères
- PATRIMOINE**
- ① L'Écluse du Comte
  - ② L'Écluse et le Moulin d'Apigné
  - ③ Le Château de la Freslonnière
  - ④ Le Château de Lillion
  - ⑤ Le Château d'Apigné
  - ⑥ Le Moulin de Champcoors
- Chemin de halage
  - Itinéraires piétons
  - Liaisons cyclables
  - Arrêts de bus
  - Les premières Portes de la Vallée
  - Les premiers Lieux de la Vallée
- ACTEURS**
- ① Le Jardin Moderne
  - ② La péniche spectacle
  - ③ Antipode MJC
  - ④ L'éco-centre de la Taupinais
  - ⑤ Le Jardin des Mille Pas
  - ⑥ La Prévaley Paysanne
  - ⑦ Le centre de loisirs de Rennes
  - ⑧ Le Domaine de la Freslonnière
  - ⑨ La Ferme en cavale
  - ⑩ Brin d'herbe
  - ⑪ Les Maraichers du Rheu
  - ⑫ La Ferme des Petits Chapelais
  - ⑬ Le Verger de Champcoors



Cette carte présente le Nord de la Vallée de la Vaine et ses richesses actuelles, qui seront rendues plus accessibles par la Voie des Rivages et son système de cheminements. C'est un outil prototype destiné à être amélioré, transmettez-nous vos remarques : [contact@valleedelavilaine.fr](mailto:contact@valleedelavilaine.fr)

Plus d'informations sur le territoire et le projet : [valleedelavilaine.fr](http://valleedelavilaine.fr)

0 500 1000 1500 2000 2500 m





## ACCÈS

**EN BUS :**  
**Le Rheu :**  
**arrêts Moigné - Haut-Plessis :** Bus 56  
**arrêt Mahomat :** Bus 55, 56

**Saint-Jacques-de-la-Lande :**  
**arrêts Reuzerais - La pâtis :** Bus 37  
**arrêts Roger Dodin - Jean-Jaurès :** Bus 6  
**arrêts Abbé Grimaud - Aire Libre :** Bus 57

**Rennes :**  
**arrêt Trois-Marche :** Bus 54, 55, 56, 11  
**arrêt Stade rennais :** Bus 11 et 14  
**arrêt Cleunay :** Bus 9  
**arrêt Dominos :** Bus 6  
*prochainement : station de métro à la Courrouze*

**À PIED :** Depuis...  
 La place de la République, Rennes : 40 min  
 Le centre-ville du Rheu : 1 h  
 Le centre-ville de Vezin-le-Coquet : 55 min  
 Le centre de St-Jacques-de-la-Lande : 45 min  
 La mairie St-Jacques-de-la-Lande : 15 min

## ACTEURS

Les acteurs et leurs initiatives contribuent à valoriser le patrimoine de la Vallée, encourager ses usages sportifs ou ludiques, ménager ses terres et les cultiver, favoriser des échanges et des savoirs, créer de la valeur humaine autant qu'économique. Le projet de valorisation de la Vallée se construit avec eux. Quelque soit leur domaine, tous ont en commun le souci du territoire et des publics. Certaines initiatives existent depuis longtemps, d'autres sont très récentes ou encore en projet. Aidez-nous à poursuivre ce travail d'identification !

Education, Culture  
**1 LE JARDIN MODERNE**  
 Espace d'aide à la création et la diffusion de musiques actuelles et innovations numériques  
[www.jardinmoderne.org](http://www.jardinmoderne.org)

Culture & patrimoine  
**2 LA PÉNICHE SPECTACLE**  
[www.penichspectacle.com/](http://www.penichspectacle.com/)

Education, Culture  
**3 Antipode, MJC de Rennes**  
[www.antipode-mjc.com/](http://www.antipode-mjc.com/)

Environnement, Education  
**4 ECOCENTRE DE LA TAUPINAIS**  
 Site dédié à l'éco-citoyenneté et au développement durable qui accueille de nombreux projets  
[www.ecocentre.rennes.fr](http://www.ecocentre.rennes.fr)

Environnement, Education, Agriculture, Culture & Patrimoine  
**5 LE JARDIN DES MILLE PAS**  
 Jardin pédagogique en agro-écologie  
[www.facebook.com/jardindesmillepas](http://www.facebook.com/jardindesmillepas)

Environnement, Education, Agriculture, Recherche  
**6 LA PRÉVALAYE PAYSANNE**  
 Projet « agro-écologique » avec parcelles de démonstration et ateliers de transformation.  
[www.facebook.com/LaPrevalayePaysanne/](http://www.facebook.com/LaPrevalayePaysanne/)

Education  
**7 CENTRE DE LOISIRS DE RENNES**  
 Environnement, Sports & Loisirs, Tourisme  
**8 LE DOMAINE DE LA FRESLONNIERE**  
 Golf et restaurant, qui s'ouvre à une diversification de ses activités  
[www.golfdelafrslonniere.com/](http://www.golfdelafrslonniere.com/)

Environnement, Education, Agriculture, Culture & Patrimoine  
**9 LA FERME EN CAVALE**  
 Ferme équestre pédagogique et découverte des milieux (en cours de création)

Environnement, Agriculture  
**10 BRIN D'HERBE**  
 Magasin de paysans, vente directe de produits locaux  
[www.brindherbe35.fr/](http://www.brindherbe35.fr/)

Environnement, Agriculture  
**11 LE RHEU MARAÎCHERS**  
 Vente directe de produits fermiers  
[www.terheumaraichers.com/](http://www.terheumaraichers.com/)

Environnement, Education, Agriculture, Culture & Patrimoine  
**LES AMI-E-S DE LA PREVALAYE**  
 Association qui valorise les initiatives environnementales, agricoles, culturelles sur la Prévalaye  
[www.facebook.com/LesAmi-e-s-de-la-Prevalaye](http://www.facebook.com/LesAmi-e-s-de-la-Prevalaye)

Cette carte vise à représenter les lieux, connus ou mystérieux de la Vallée de la Vilaine, entre Rennes et Laillé, et les cheminements qui la traversent. Elle met en valeur des éléments forts de son patrimoine, certaines caractéristiques de ses milieux, certains des acteurs qui la font vivre et qui contribuent à écrire l'histoire de ce territoire.

Au cœur de la Vallée coule la Vilaine, ce fleuve souvent mal identifié, qui représente tout autant les racines que l'avenir du territoire.

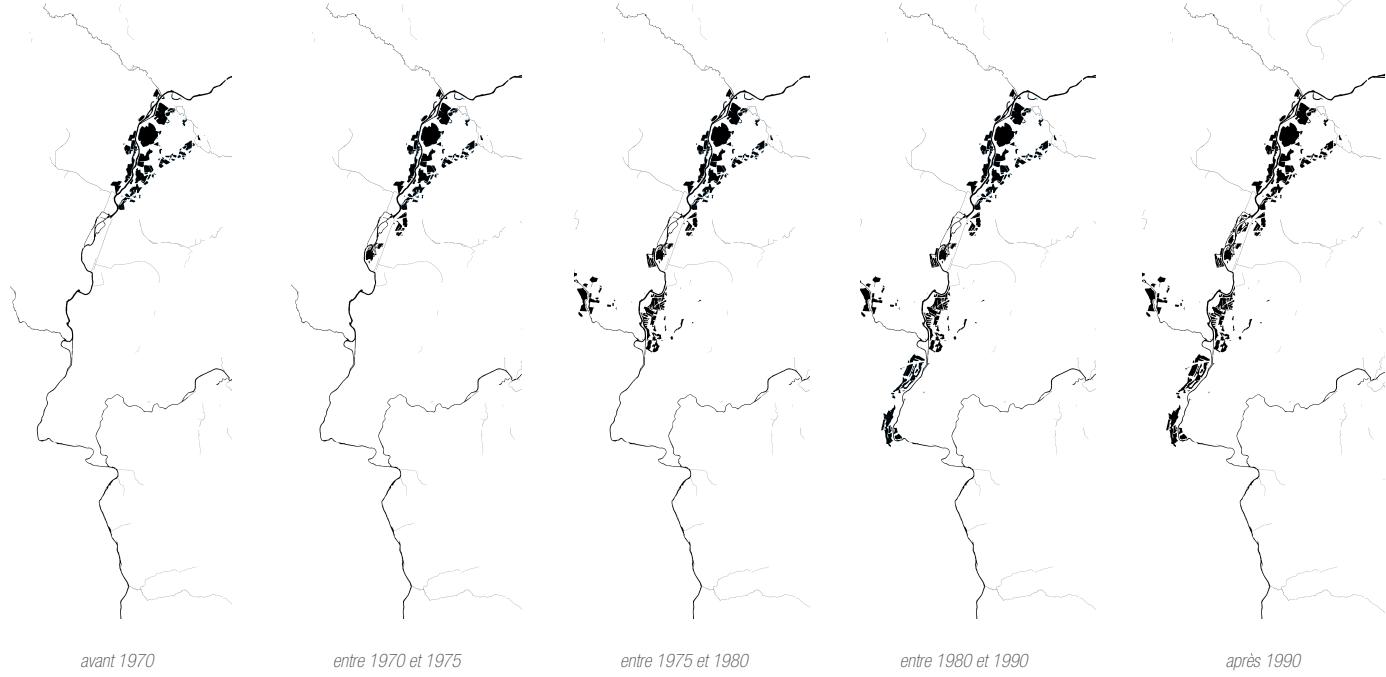
Sur cette Vallée, travaillée depuis des siècles par la main de l'homme, à travers les activités de carrières et d'agriculture qui façonnent son paysage, un grand projet de valorisation est en cours. À l'initiative de Rennes Métropole et des sept communes de la Vallée (Bruz, Chavagne, Laillé, Le Rheu, Rennes, St-Jacques, Vezin-le-Coquet), ce projet se donne pour objectif de créer de nouveaux cheminements pour partir à la rencontre de ses paysages et de son patrimoine. Il cherche aussi à renforcer les activités humaines et les usages touristiques, sportifs, agricoles et culturels qui peuvent s'y développer dans un souci de préservation de l'environnement.

À terme, de nouvelles voies, la Voie des Rivages et les Voies des Terres, seront créées pour offrir de nouvelles connexions entre les villes et ces terres, ces étangs quelque peu ignorés. Trois sites traversés par le fleuve, à la Prévalaye toute proche de Rennes, à Cîcé, au cœur de la Vallée, et au Boël, au sud, seront à terme aménagés pour se promener, faire du sport, découvrir l'histoire de la Vallée, sa faune et sa flore, ses roches et ses affluents. L'Agence Ter est chargée de conception et de la mise en œuvre de ce projet d'aménagement.

Le projet, c'est aussi une démarche culturelle qui invite acteurs, habitants et visiteurs à arpenter cette Vallée vivante, y vivre de nouvelles expériences et contribuer à sa mise en valeur dans un souci d'ouverture, de respect de son histoire et d'attention à ses milieux.

Cette carte est un premier outil de valorisation de la Vallée de la Vilaine qui sera, au cours du temps, enrichi par de nouvelles propositions témoignant de l'avancée du projet. C'est un prototype que nous vous invitons à enrichir en nous transmettant vos remarques.

« Traversées et escalas » est une action pilote proposée par l'agence Ter et la coopérative culturelle Cuesta en charge du projet de valorisation de la Vallée de la Vilaine mis en place par Rennes Métropole et les communes de la Vallée. Bureau Cosmique, collectif rennais, est associé à sa mise en œuvre. Participent à son développement de nombreux acteurs et artistes implantés sur le territoire ou venant de plus loin.



## UNE VALLÉE RÉSILIENTE

Sur ce territoire se mêlent des temps et des activités extrêmement variés, dont la rencontre s'inscrit dans le paysage. Au Nord, le fond de vallée humide et inondable, peu constructible mais riche en gisements de sable, a donné lieu à des activités industrielles profitant de ces ressources. Comme tous les territoires périurbains, il a aussi constitué un envers de la ville, où se sont implantées les activités non désirées, gênantes ou polluantes, loin des centres-villes. Anciennes déchetteries, carrières abandonnées ou en activité, jouxtent les plans d'eau aux espèces variées.

L'exploitation des carrières dans le lit de la Vilaine débute à la fin des années 50, dans les années d'après-guerre marquées par la reconstruction. Également appelées gravières ou sablières, elles exploitent un gisement de sable Pliocène, une roche sédimentaire d'environ 5 millions d'années. C'est la rencontre entre le temps géologique et l'activité humaine qui se lit ici.

Le sable extrait, destiné au béton pour la construction, était transporté par voie fluviale. Les premières gravières et sablières sont exploitées sur les communes de Rennes et Saint-Jacques-de-la-Lande, à proximité des chantiers rennais de cette époque, là où les besoins en matériaux sont les plus importants. Au fur et à mesure de l'épuisement des ressources, l'exploitation se développe vers le sud et descend le cours de la Vilaine. À partir des années 80, le développement périurbain des villes de Bruz, Saint-Jacques-de-la-Lande, Chartres-de-

Bretagne, crée de nouveaux besoins. Les carrières de Blossac (Bruz), la Sillandais (Chavagne), Louvain (Goven) sont alors ouvertes.

Une fois épuisées, les carrières deviennent des pièces d'eau qui font pleinement partie du paysage formé par la Vilaine et ses affluents. La centaine d'étangs qui jalonne la vallée sur ce secteur n'existait pas dans les années soixante. Choc temporel quand on imagine qu'en un siècle, on aura consommé l'intégralité de la réserve de sable formée il y a entre 3 et 5 millions d'années.

Si l'activité humaine a profondément marqué le paysage de la Vallée, ces pièces d'eau font aujourd'hui partie intégrante de ce territoire façonné par la main de l'homme. Qui peut imaginer que ces étangs à la flore et la faune foisonnante ne sont finalement que le visage vieilli d'une carrière, telle que l'on en trouve, plus loin, en pleine activité ? Une grande partie des milieux naturels riverains des étangs est d'ailleurs reconnue aujourd'hui d'intérêt environnemental et classée en ZNIEFF (Zone naturelle d'intérêt écologique floristique et faunistique) ou MNIE (Milieux Naturels d'intérêt Ecologiques).

**La Vallée résiliente, c'est le pouvoir de ces différentes entités, sable et roches, fleuve, étangs, champs et carrières, hommes et bêtes, à se recomposer, se réinventer ensemble sur ce territoire vivant.**

## LES PREMIERS LIEUX DE LA VALLÉE

*La Grande Promenade* C'est le début de la Voie des Rivages. Elle articule des lieux existants et en devenir. Demain, elle reliera les quartiers de Cleunay et de la Courrouze aux étangs de la Vilaine en traversant tout le Domaine de la Prévalaye. La Grande Promenade empruntera les rambas majestueuses, anciennes voies d'accès au Château de la Prévalaye détruit après la seconde guerre mondiale. Elle fera découvrir les bâtiments du Domaine, témoins du passé noble et agricole du site, comme la Métairie, le Pigeonnier, Vieux-Ville. Elle racontera le paysage, son histoire, nous parlera du bocage, traces encore très présentes d'un autre rapport à l'exploitation de la terre. Elle longera des boisements pour finalement rejoindre les ripisylves du Blossac, ces zones entre terre et eau.

*Vieuxville* Vieuxville est l'une des anciennes métairies du Château de la Prévalaye, détruit après la guerre. Ce corps de ferme, non accessible au public, est aujourd'hui au cœur d'une dynamique qui fait renaître l'agriculture paysanne à la Prévalaye. On trouve sur ces terres différentes parcelles de démonstration et d'expérimentation: biodiversité cultivée notamment semences céréalières variées, utilisation de la traction animale, parc à vaches Bretonne Pie Noire, ainsi que des projets de restauration du patrimoine naturel avec la plantation d'une haie champêtre et une mare naturelle créée dans le cadre d'un chantier participatif.

« Ça ressort beaucoup de nos enquêtes sociologiques cette pulsion très partagée des urbains de vouloir mettre la main à la terre. On l'appelle la faim de terre. »

Catherine Darrot, enseignante-chercheuse, laboratoire de développement rural, Agrocampus Ouest, Juillet 2014

*L'étang d'Apigné* C'est un lieu qui parle de l'histoire, une histoire très ancienne celle de la Seigneurie d'Apigné qui a donné son nom au site, une histoire très récente, celle de l'exploitation des gravières qui a créé cet étang, vestige industriel devenu un lieu de promenade et de baignade pour les Rennais. Cette baignade est ces dernières années souvent remise en question pour cause de pollution de l'étang par la prolifération de cyano-bactéries, des petites algues bleues-vertes potentiellement dangereuses qui se développent dans cet étang peu profond. L'étang d'Apigné et son voisin des Bougrières seront aménagés dans le cadre du projet de valorisation de la Vallée de la Vilaine.

« Le champ de chardons, je ne m'attendais pas à ça. Puis une barge, un chantier. Des choses qui me sont inconnues et qui sont à 5mn à pied d'ici. Le poste de l'écluse où il y avait une radio, et puis un cousin rose. Des lieux qui ont leur importance dans un site de rivière. Des moments de grand silence, juste après la scène de musique. Je connais le moulin, et puis un peu plus bas le site du Boël mais entre les deux pas du tout. Et puis les odeurs, je ne parle pas des odeurs de nourriture, mais là-bas ça sentait bon, les plantes mais je n'ai pas réussi à savoir quoi. Le vent dans les feuilles, peu de bruit d'eau finalement, très ponctuellement. » Fragments de paroles entendues lors des balades perceptives à Apigné menées dans le cadre de l'action-pilote « Traversées et escalas », pendant les Tombées de la nuit, par Myriam Lefkowitz, avec Julie Laporte et Jean-Philippe Derail, juillet 2015.

*Bougrières et Lillion* Carrières récentes et en partie actives, les étangs de Lillion et des Bougrières parlent de cette activité humaine d'extraction de granulats si présente sur la Vallée. Le site est toujours exploité par Lafarge, qui anticipe déjà sa remise en état. Les plans d'eau constituent des réservoirs d'eau potable pour la ville de Rennes. La zone des Bougrières est devenue Milieu Naturel d'Intérêt Ecologique (MNIE). Une ambiance végétale toute particulière s'y développe : milieux humides, boisements marécageux, tapis de prèles, prairies sableuses humides c'est tout un écosystème dans lequel se réfugient des espèces rares et protégées d'amphibiens comme la Reineite verte et la Petite Naiade marine. Imbrication étroite d'activités humaines et de réservoirs de biodiversité, on retrouve la marque de la Vallée résiliente.

*Le bout des pistes* L'aéroport de Rennes, construit dans les années 30, a été occupé dès 1940 par l'armée allemande, qui l'agrandit en déconstruisant le bourg de St-Jacques-de-la-Lande et l'utilise comme point de départ pour ses attaques contre l'Angleterre. Les blockhaus essaient encore à proximité de l'aéroport. L'emprise de l'aéroport a été réduite, mais elle marque encore fortement le paysage sur cette partie de la Vallée, dégagant l'horizon, offrant une respiration dans le paysage plus fermé des étangs (la Piblais, les Couardières, le Bas du Camp). Le bout des pistes est tourné vers la Vilaine, que les avions survolent dans un va-et-vient constant. Là, au pied de la piste de décollage, face à l'immensité du ciel, surgit l'impression de visiter les coulisses, le lieu à partir duquel imaginer tous les voyages possibles.