

**VALLÉE DE LA VILAINE**  
compte rendu du séminaire de bilan  
des actions & aménagements réalisés  
17.01.20

<b>INTRODUCTION</b>	p. 5
Fiche synthèse	p. 8
Frise chronologique	p. 10
Participants	p. 12
<b>BILAN</b>	p. 15
Bilan collectif des réalisations	p. 16
> défi Explorer et découvrir	p. 18
> défi Pratiquer l'eau	p. 28
> défi Produire, gérer, préserver	p. 38
<b>PERSPECTIVES</b>	p. 49
Eclairages	p. 50
Ateliers sur les suites	p. 56
> Programme 2020	p. 58
> Perspectives	p. 60
> Modes d'organisation futurs	p. 62
<b>PORTRAIT COLLECTIF DU PROJET</b>	p. 67
Ses fondamentaux	p. 68
Ses forces	p. 70
Ses faiblesses	p. 72
Suggestions pour la suite	p. 74
Définition par les élus	p. 76
Message aux futurs élus	p. 78
<b>CONCLUSION</b>	p. 81
<b>ANNEXE</b>	p. 85
Liste détaillé des participants	p. 86

**INTRODUCTION**

Depuis 2015, un projet de valorisation de la Vallée de la Vilaine est en cours au sud de Rennes sur les communes de Laillé, Vezin-le-coquet, Le Rheu, Saint-Jacques-de-la-Lande, Chavagne, Rennes, Bruz. Impulsé par Rennes Métropole, ce projet a initialement été pensé comme un projet d'aménagement visant à favoriser l'accessibilité douce aux sites et à développer une offre de loisirs de plein air pour que les habitants de la Métropole puissent « être en vacances dans leur ville ». Le projet paysager a été confié à l'Agence Ter.

Progressivement, il est devenu un projet de territoire engageant une communauté large d'acteurs publics et privés autour d'un objectif commun de valorisation et de préservation de la Vallée. Ce projet de territoire s'est construit de façon dynamique par le biais d'une démarche culturelle « Traversées et escales » et d'ateliers participatifs orchestrés au sein de l'équipe de maîtrise d'œuvre par la coopérative d'urbanisme culturel Cuesta sur le volet communication / concertation. Pendant cinq ans de façon expérimentale, les actions de découverte du territoire, de préfigurations, de rencontres ont fait émerger des enjeux forts autour de nouveaux modes de tourisme, de gestion et de préservation de la biodiversité, de développements de nouveaux modèles agricoles, d'inclusion de toutes et tous, et notamment des jeunes, de formation à l'environnement.

Aujourd'hui, l'aménagement est en grande partie réalisé sur le site de la Prévalaye avec la réalisation de cheminements, de nouvelles plages autour d'Apiigné, d'aires de jeux, de plantations et d'espaces de

restauration écologique. Les travaux sont prêts à partir sur plusieurs sites pour aménager la Voie des Rivages, vaste cheminement doux qui permettra à terme de relier Rennes à Laillé en une journée de marche. L'aménagement de la Voie des Rivages va ainsi démarrer à l'automne au cœur de la Vallée (Saint Jacques la Pérelle, Chavagne et Bruz jusqu'à l'étang de la Louveterie) et tout au sud du territoire à Laillé la Corbinais avec la création de chemins, l'aménagement d'espaces sur les berges d'étangs, l'installation de pontons sur l'eau, tables de pique-nique, jeux...

Un séminaire a été organisé le 17 janvier 2020 avec la communauté d'acteurs afin de tirer un bilan des réalisations : aménagements achevés ou en travaux, actions artistiques et participatives menées notamment pendant l'Année de la Vilaine, événement de territoire proposant une centaine d'événements et 5 projets collectifs et prospectifs qui s'est déroulé en 2019 pour structurer l'animation de la vallée, actions menées par la communauté d'acteurs dans la dynamique du projet.

L'objectif de ce séminaire est d'ouvrir des perspectives sur les futures orientations et priorités du projet, son mode de gouvernance.

Ce document présente une synthèse des échanges menés ce 17 janvier 2020 enrichie des retours des élus du dernier comité de pilotage de la mandature (mars 2020).

En savoir plus sur l'histoire du projet ?  
Film « Histoire d'un aménagement » réalisé par Kub



## LA VALLÉE DE LA VILAINE, UN PROJET DE TERRITOIRE DE RENNES À LAILLÉ

Nous présentons ici une synthèse réalisée collectivement au cours du séminaire du projet Vallée de la Vilaine, détail à retrouver en page p. 67

### Ses fondamentaux :

- La coopérations élus, acteurs, habitants
- La transversalité et hybridation des thématiques
- Le lien Ville/ Campagne
- L'approche artistique et les nouveaux modes de découverte

### Ses forces :

- Un projet multi-acteurs
- Un territoire révélé
- Un accompagnement, une continuité
- Un projet pour tous
- Des actions culturelles et artistiques
- Un projet innovant

### Ses faiblesses :

- Le manque de visibilité et lisibilité
- Les limites à la coopération territoriale
- Les limites à la mise en réseau et à la coopération entre acteurs
- Le risque de scission entre animation territoriale et aménagements
- Le risque d'un épuisement de la démarche

### Suggestions pour la suite :

- Elargir le territoire
- Elargir les thématiques et les politiques publiques concernées
- Pérenniser
- Innover sur le volet aménagement

Les réalisations de 2014 à 2020

*aménagements et actions réalisées dans  
la Vallée de la Vilaine par les concepteurs,  
les partenaires et d'autres acteurs du territoire*

### Défi 1 : Explorer & découvrir

#### Créer des chemins pour parcourir le territoire :

- Voie des rivages
- Les portes
- Signalétique

#### Mettre en aven- ture le territoire :

- « Traversées & escales »
- « L'Année de la Vilaine
- « Les 26 Traversées »
- « Les traversées chantées »

#### Jouer et découvrir son environnement :

- Une zones cabane

#### Partager des outils d'exploration :

- Des outils partagés
- Kit vallée des enfants

### Défi 2 : Pratiquer l'eau

#### Promouvoir le fleuve comme espace de loisirs et de mobilité :

- La Traversée embarquée

#### Animer les berges :

- Fête du Port du Rheu
- La guinguette, salle de spectacles le Mem
- Les haltes nautiques et les plages de Rennes
- La clôture de « l'Année de la Vilaine » au Bout du plongeoir

#### Aménager des escales près de l'eau :

- Escales d'Apigné, de la Louveterie, de Babelouse, de Cicé et de Laillé

#### Documenter, représenter :

- L'Exposition Vilaine, une histoire d'eau
- Vilaine Céleste, kit pédagogique

### Défi 3 : Produire, gérer, préserver

#### Sensibiliser au vivant :

- Valorisation de la vallée agricole et des producteurs : guide, traversées
- Balades paysagères
- « Université flottante »

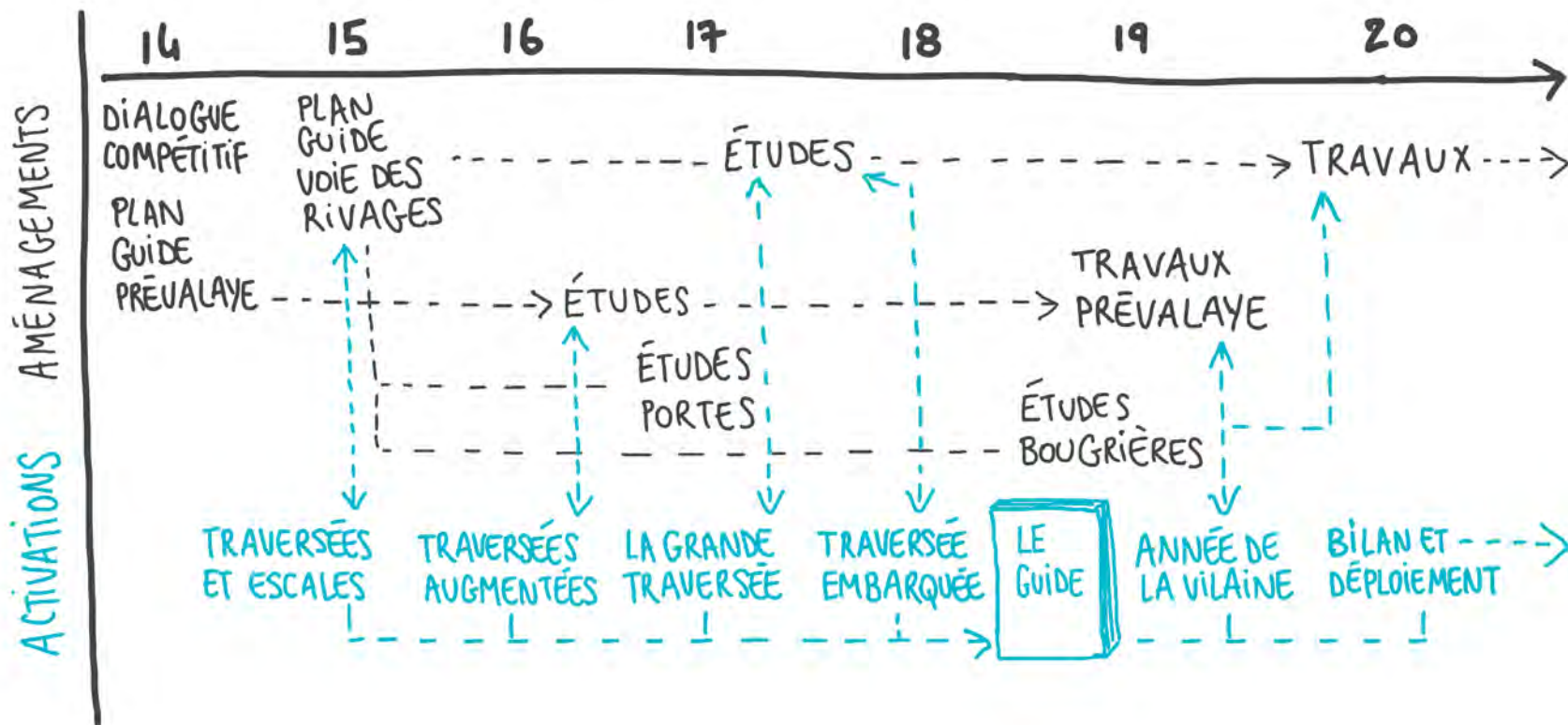
#### Projet agro-écologique à l'échelle de la Vallée :

- Réseau Semons l'espoir
- Appels à projets parcelles agricoles et AMI Basse-cour
- Prévalaye paysanne plurielle
- Projet du collectif agricole de la Prévalaye

#### Aménager en pre- nant en comptes les espaces agricoles et naturels :

- Mesures compensatoires du métró

## FRISE CHRONOLOGIQUE VALLÉE DE LA VILAINE



## PARTICIPANTS

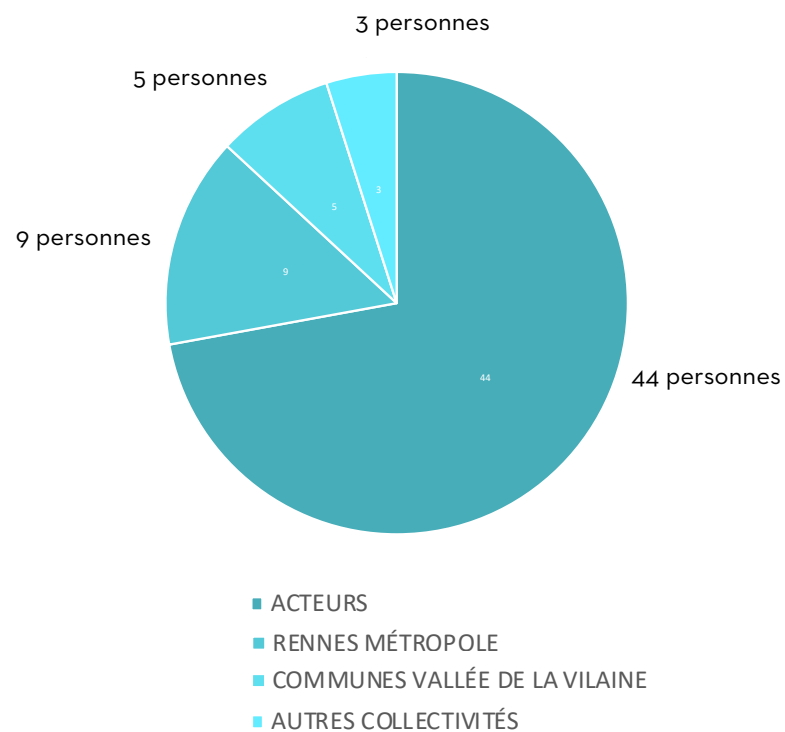
Autour du projet Vallée de la Vilaine, une communauté d'acteurs s'est progressivement constituée avec des représentants des différentes communes et des différents secteurs d'activité concernés par le projet : tourisme, agriculture, environnement, culture, sports de plein air ainsi que des collectivités partenaires.

Cette liste réunit 458 personnes.

87 se sont inscrites au séminaire et 66 ont participé.

> Liste complète des présents en annexe

Représentation des présents :



**BILAN**



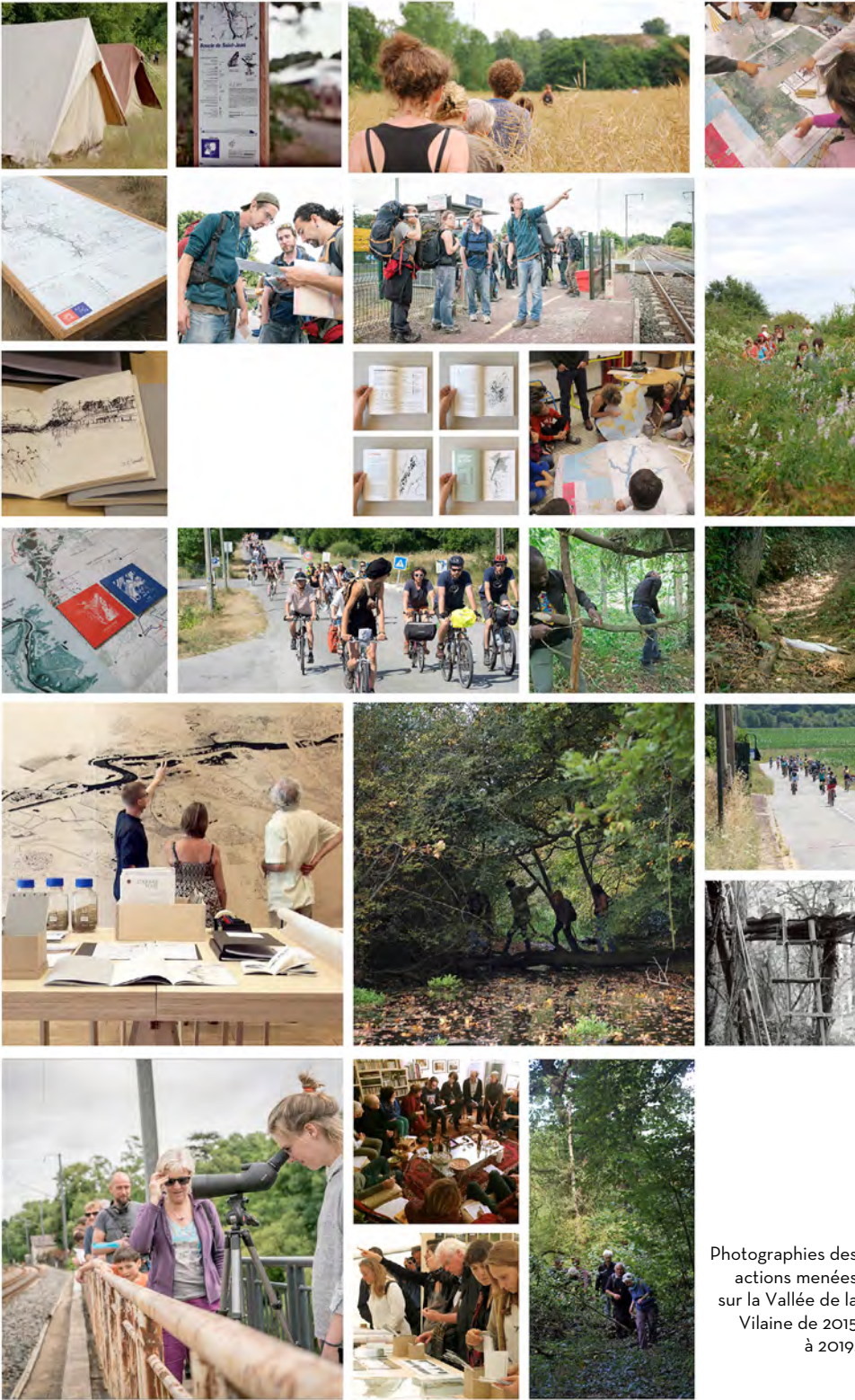
## BILAN COLLECTIF DES RÉALISATIONS

Les réalisations regroupent l'ensemble des actions ou aménagements menées dans le cadre du projet de valorisation de la Vallée ou dans la dynamique et l'esprit du projet. Elles ont été regroupées en trois catégories qui correspondent à trois grands défis du territoire qui ont pu être formulés précédemment par la communauté d'acteurs :

- > Défi 1 : Explorer & découvrir
- > Défi 2 : Pratiquer l'eau
- > Défi 3 : Produire, gérer, préserver

Les acteurs présents se sont répartis dans les trois ateliers afin de faire un bilan collectif de ces réalisations et en analyser certaines de façon plus précise.

# BILAN DÉFI 1 EXPLORER & DÉCOUVRIR



Photographies des actions menées sur la Vallée de la Vilaine de 2015 à 2019.

**Objectif 1** Créer des chemins pour parcourir le territoire, accompagner le cheminement

**Action 1**  
**La Voie des rivages :**  
Aménagement d'un chemin reliant Rennes à Laillé en une journée de marche

**Action 2**  
**Les portes :**  
Aménagement de chemins reliant chaque ville au fleuve

**Action 3**  
**Signalétique :**  
Signalétique directionnelle et sensible sur la Vallée

**Objectif 3** Jouer et découvrir son environnement

**Action 8**  
**Zones cabanes :**  
Création d'un espace libre de construction de cabanes à la Pérelle (Saint-Jacques)

Dix réalisations menées de 2014 à 2019, pour répondre au défi « Explorer & découvrir ».  
Elles ont été présentées et déclinées en 4 objectifs.

5 réalisations ont ensuite été analysées

**Objectif 2** Mettre en aventure le territoire

**Action 4**  
**Traversées et escales :**  
Actions-pilotes réalisées avec des artistes pour faire découvrir le territoire, tester des usages et aménagements

**Action 5**  
**L'Année de la Vilaine :**  
Temps fort d'une année (2019) avec un programme d'une centaine d'événements et 5 projets collectifs

**Action 6**  
**Les 26 Traversées :**  
Programme de parcours proposés pendant 3 mois par les acteurs de la Vallée

**Action 7**  
**Traversées chantées :**  
Parcours choral participatif pour relier les villes au fleuve

**Objectif 4** Partager des outils d'exploration

**Action 9**  
**Outils partagés :**  
Outils créés par les artistes pendant les actions-pilotes mis à disposition des acteurs de la Vallée

**Action 10**  
**Kit vallée des enfants :**  
Kit pédagogique et ludique pour découvrir la vallée

### Contributeurs

Nada Atanasijevic (Cabestan), Marie-Hélène Aubrée (Destination Rennes), Sonia Azam (Comité départemental Canoë), Camille Charpentier (La petite ferme), Eric Derost (Au bout du Plongoir), Gwénola Drillet (Pasteur), Armelle Ecolan (Rennes Métropole), Namgyel Hubert (paysagiste agence Ter), Ludivine Lucas (urbaniste culturelle, Cuesta), Jean-Michel Marchand (Audiar), Jean-Pierre Mathias (conteur), Léa Muller (artiste et paysagiste, Itinérances) Jean-Christophe Nicolle (Agence développement du département), Pierre-Yves Prothais (Ametis), Pierrick Rigal (La Ferme en cavale), Marc Dartigalongue (Territoires)



## Ce qu'il en ressort

Les aménagements en cours de réalisation correspondent aux attentes de rendre accessibles les espaces paysagers et d'offrir de nouveaux parcours de découverte en milieu naturel depuis le cœur de Rennes, mais il est noté la [difficulté d'appropriation](#) et est suggéré un important [renforcement de la communication et des possibilités de navigation](#).

Toutes les actions menées ont des [formats originaux et fédérateurs](#), qui ont permis à différents publics de (re)découvrir le territoire et d'y vivre des expériences humaine, poétique, citoyenne. L'Année de la Vilaine a été également l'occasion pour les acteurs et habitants d'accueillir et de faire le lien entre les domaines (culture, éducation, environnement, social...) et entre les communes. Mais il a [manqué un lieu convivial où se retrouver, un espace ressources où s'informer](#).

On sent la [nécessité d'établir chaque année un programme](#) valorisant toutes les actions portées par les acteurs, avec peut-être une «Journée de la Vilaine» qui serait le temps fort de l'année. Est soulevé également l'idée de faire à chaque saison un focus sur un affluent (Flume, Meu, Seiche).

Pour cela, il ressort le besoin de [renforcer fortement la communication](#), de maintenir [la coordination, la médiation et l'accompagnement](#) de toutes les initiatives, et de mettre en place un fonctionnement pour [la gestion](#), notamment des outils partagés.

Typologie : Aménagement

Défi : Explorer et découvrir

Action pilotée par : Agence Ter, Rennes Métropole

Analyse réalisée par : J-C Nicolle, J-P Mathias, J-M Marchand

### Apports au territoire :

- Favoriser la découverte, notamment par les habitants
- Proposer une alternative et enrichissement du chemin de halage
- Créer de nouveaux parcours favorisant la pratique Outdoor
- Mailler les sites, favoriser les boucles de promenade

### Intérêts pour les habitants :

- Sortir de Rennes et des espaces urbanisés (cœur de Rennes)
- Créer un poumon vert
- Ouvrir de nouveaux espaces publics dans les communes
- Révéler des potentiels dormants
- Créer une nouvelle destination
- Connecter avec le cœur de Rennes (2 axes)

### Difficulté de mise en œuvre :

- Appropriation
- Il manque un effet «whaou»
- Obstacles naturels qui impactent le cheminement
- Manque d'une «grosse» communication
- Manque de lisibilité des itinéraires
- Manque d'un lieu de découverte du patrimoine, du paysage

### Conditions de pérennisation de l'action :

- Pour les communes : aménagement des portes et chemins complémentaires

### Innovations et nouveaux modes de faire :

- Géolocalisation
- Stationnement vélo

### Ressources générées par le projet :

- Carte
- Mobilier

### Suggestions :

- Favoriser la navigation, la découverte depuis l'eau

Typologie : Événement

Défi : Explorer et découvrir

Action pilotée par : Cuesta, Rennes Métropole

Analyse réalisée par : Camille Charpentier, Marie-Hélène Aubrée

#### Apports au territoire :

- Un coup de com' et un temps de mobilisation de moyens
- Une inscription dans un calendrier durable
- Une occasion de faire un focus sur des initiatives moins visibles en «unifiant» et en mettant en «synergie»

#### Intérêts pour les participants, les partenaires :

- Pour les acteurs du projet, les contributions sont très positives
- Pour certaines communes grande mobilisation des habitants, exemple Laillé

#### Difficulté de mise en œuvre :

- Une appropriation conceptuelle discutable, qui est peut-être un problème sur d'autres territoires
- La conquête de nouveaux publics est loin d'être évidente, risque d'un entre-soi, attraction de gens déjà sachant ou convaincus

#### Conditions de pérennisation de l'action :

- L'Année de la Vilaine doit rester exceptionnelle : horizon 2029 ?
- Ou alors il faut instituer la Journée de la Vilaine chaque année
- Importance de conserver un programme estival « Vallée de la Vilaine » qui regroupe toutes les initiatives et événements organisés par les acteurs.

#### Confirmation de l'attention à l'environnement de l'action :

- Oui sans aucun doute ... il n'y a pas eu de débauche de communication, et les participants ont reçu un message cohérent à cette occasion par rapport à l'environnement

#### Innovations et nouveaux modes de faire :

- Instituer la Journée de la Vilaine chaque année ?

#### Ressources générées par le projet :

- Cet « événement » a conduit une multiplication d'initiatives/ coopérations et la production de nouveaux « outils » > exemple de la zone cabanes ou des traversées chantées

#### Suggestions

- Un lieu convivial où s'arrêter

Typologie : Animations

Défi : Explorer et découvrir

Action pilotée par : Cuesta, Destination Rennes, l'ANPU et Rennes Métropole

Analyse réalisée par : Gwenola Drillet, Pierre-Yves Prothais

#### Apports au territoire :

- Les traversées proposent une multitude d'évènements pour découvrir le territoire par l'intermédiaire du déplacement (navigation, marche, ...) croisant plusieurs thématiques : artistique, culinaire, pédagogique, environnementale...
- Une découverte, une attention, une prise de conscience du paysage et des « occupants »

- Des expériences humaines singulières et/ou collectives et des expériences politiques, permettant de comprendre ou de positionner un aménagement

#### Intérêts pour les participants, les partenaires :

- Pour les habitants : découvrir différemment et/ou plus précisément son territoire et d'intégrer des acteurs locaux d'un large panel : association, club, association nature, astro-physicien, animateur, agriculteur ...
- Pour les communes : prendre part, partager, accueillir, s'ouvrir
- Pour la Métropole : relier les territoires, les traverser, faire vivre le territoire avec les acteurs, donner à voir ce projet de territoire.
- Pour les jeunes : explorer une dimension permissive perdue, sortir de son périmètre habituel
- Pour les acteurs locaux : faire découvrir une activité, être intégré et travailler ensemble
- Pour les personnes extérieures : s'attarder plutôt que consommer, et se laisser surprendre

#### Difficulté de mise en œuvre :

- Les échelles, les attentes, la communication, la confidentialité de certains rassemblements, l'ampleur du travail à fournir très chronophage
- Un temps de préparation trop court pour une première expérience (5 mois entre l'appel à projets et la réalisation)
- Le résultat a été probant avec un foisonnement de propositions qui pose un problème de visibilité.

#### Conditions de pérennisation de l'action :

- Il est souhaitable de poursuivre cette expérience en misant sur des regards pluriels, pourquoi pas des lieux relais ?

## ANALYSE ACTION 8 > ZONE CABANES

**Typologie :** Projet, Aménagement    **Défi :** Explorer et découvrir  
**Action pilotée par :** Pierrick Rigal (Ferme en cavale), Mairie de St Jacques, Cuesta, Rennes Métropole, Agence Ter  
**Analyse réalisée par :** Pierrick Rigal, Léa Muller, Anita Atanasijevic

### Apports au territoire :

- Une nouvelle zone de jeux et d'expérimentation de construction
- Un retour aux jeux en pleine nature
- Un accès à un espace hors des sentiers battus
- Une action test pour le développement d'autres zones

### Intérêts pour les usagers (enfants, jeunes) :

- Se réhabituer à la prise de risque
- Réapprendre à jouer avec rien
- Réapprendre à passer du temps en extérieur

### Difficulté de mise en œuvre :

- Contraintes de la réglementation en aménagement
- La question de la responsabilité
- La peur du danger venant surtout des adultes

### Conditions de pérennisation de l'action :

- Pérenniser la zone de la Pérelle, continuer l'expérimentation !
- Proposer de nouvelles formations d'animateurs pour un effet «tâche d'huile»
- Proposer une géographie variable en fonction des besoins

### Confirmation de l'attention à l'environnement de l'action :

- Effective mais on pourrait aller plus loin sur la question de la ressource en bois et de la perturbation d'une zone boisée pour la zone cabanes

### Innovations et nouveaux modes de faire :

- S'orienter vers les terrains d'aventure
- Créer des écoles dans les bois (ex en Suisse et Allemagne ...)

### Ressources générées par le projet :

- Mise en place d'une malle d'outils à disposition des animateurs
- Formation des animateurs à la technique du froissartage
- Mode d'emploi pour créer une zone cabane (duplicabilité de l'expérience)

### Suggestions :

- Associer cette action à la réflexion sur la gestion du bois
- Nécessité d'une personne référente (association? commune?) qui l'anime en organisant régulièrement des formations et en coordonnant les animations.

## ANALYSE ACTION 9 > OUTILS PARTAGÉS

**Typologie :** Dispositif  
**Défi :** Explorer et découvrir  
**Action pilotée par :** Cuesta, Rennes Métropole  
**Analyse réalisée par :** Ludivine Lucas, Erick Deroost, Armelle Ecolan

### Apports au territoire :

- Une approche concrète : donne à voir, à faire, permet une mise en pratique des lieux
- 4 supports pédagogiques, 4 outils mobiliers, des supports artistiques qui fabriquent des «lunettes» pour regarder le territoire, 1 exposition et 1 guide

### Intérêts pour les usagers :

- Pour les locaux : pratiquer «leur» territoire autrement, proposer une version «augmentée» des possibles
- Pour les habitants de la métropole : découvrir «l'inconnu»
- Pour les jeunes : investir des lieux qui ne peuvent être «qu'à eux», intimité
- Pour les personnes extérieures : découvrir un autre «Rennes», appréhender le territoire, la métropole (le guide et la zone cabanes)

### Difficulté de mise en œuvre :

- Confidentialité : utiliser les « lieux relais » pour les diffuser ?
- Si la demande augmente, quelle capacité d'y répondre, quelle reproductibilité ?
- Un problème de stockage et de gestion > où ? éloignés de certains ? réservation auprès de qui ? Cuesta et Rennes métropole, les communes ? question de casse, perte.

### Conditions de pérennisation de l'action :

- La pérennisation est nécessaire, cela permet de découvrir un «autre» lieu «autrement»
- Nécessaire d'approfondir le dispositif : diffusion, reproductibilité, amélioration (mixer les compétences, mise en réseau, ex. connaissance gestion du bois pour une utilisation de bois local dans la «zone cabanes»)

### Confirmation de l'attention à l'environnement de l'action :

- Oui par les matériaux utilisés : réversibilité de leur usage (pas d'impact sur site ou ponctuel), projet permet d'apprendre à être attentif

### Innovations et nouveaux modes de faire :

- Faire appel à d'autres compétences sur le territoire pour améliorer les outils.
- Les zones cabanes en espace public posent la question de la propriété et invite à innover (voir les réflexions sur les « communs »)

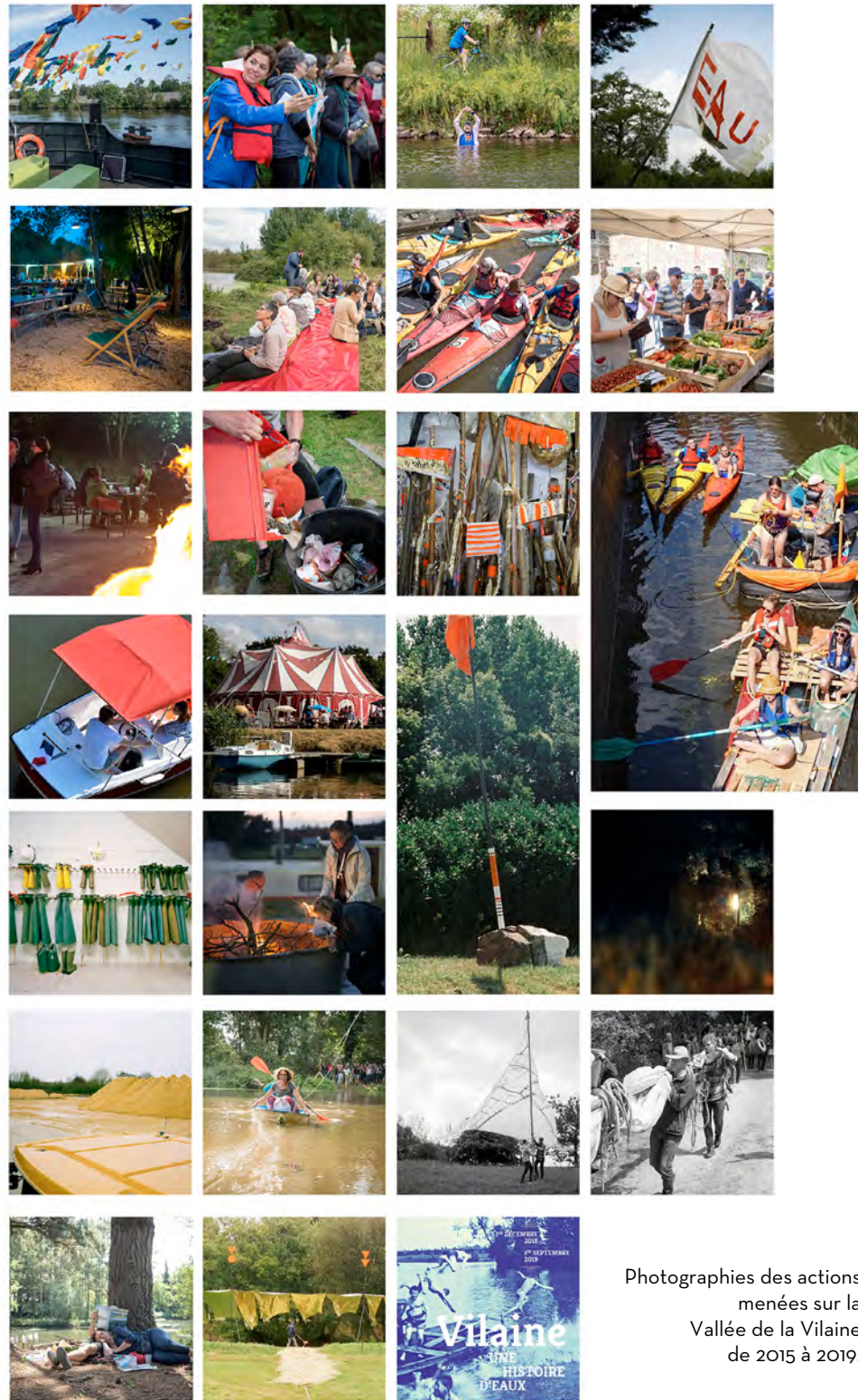
### Ressources générées par le projet :

- Tous les outils partagés

### Suggestions :

- Développer un outil de partage des sons > bruits du paysage, récits sonores ...
- travailler avec des établissements d'enseignement numérique ? Lab Fab ?
- le guide des outils partagés > à qui et où le diffuser ?

## BILAN DÉFI 2 PRATIQUER L'EAU



Photographies des actions  
menées sur la  
Vallée de la Vilaine  
de 2015 à 2019.

## Objectif 1 Promouvoir le fleuve comme espace de loisirs et de mobilité

**Action 1**  
La Traversée embarquée- Parcours sur l'eau de Rennes à Lailé en 2018

**Action 2**  
Les 26 traversées de l'Année de la Vilaine  
Mise en récit du fleuve à travers 26 parcours pendant 3 mois à l'été 2019

**Action 3**  
La traversée des patrimoines naturels et culturels  
Organisée par l'écomusée et la fédération de pêche dans le programme des 26 traversées à l'été 2019

**Action 4**  
La traversée plurielle  
Organisée par Vallons de Vilaine dans le programme des 26 traversées à l'été 2019

## Objectif 3 Aménager des escales près de l'eau

**Action 10**  
Escalaes d'Apigné, de la Louveterie, de Babelouse, de Cicé et de Lailé  
Projets d'aménagement d'haltes nautiques le long de la Vilaine

## Contributeurs

Paul Perrot (Mairie de Chavagne), Sophie Cardin, Thomas Remilieux (Jardin Moderne), Jean-Luc Maillard (Ecomusée), Fabrice Mazoir (Destination Rennes), Gaëlle Rougier & Sonia Azam (Comité départemental du Canoë-Kayak 35), Eric Tocquer & Kim Dao Varieras (Rennes métropole), Nolwen Mesny (Pays des Vallons de Vilaine), Daniel Chatel (Vert le Jardin), Serge Lefebvre, Nada Atanasijevic & Marie-Annick Deshayes (Cabestan), Alexandre Leborgne (Fédération de pêche 35), Anne Le Normand (EPTB Vilaine), Agathe Ottavi (Cuesta), Namgyel Hubert (Agence Ter), Emmanuel Grange (MEM), Eléonore Nadan (Voies Navigables, Région Bretagne), Fabienne Quémeneur (Au bout du plongeur, ANPU).

Douze réalisations ont été menées de 2014 à 2019, pour répondre au défi « Pratiquer l'eau ». Elles ont toutes été présentées et déclinées en 4 objectifs.

6 réalisations ont été analysées collectivement.

## Objectif 2 Animer les berges

**Action 5**  
Fête du Port du Rheu : manifestation organisée chaque année par Cabestan au bord de la Vilaine à la calle du Rheu

**Action 6**  
Festiv'Vilaine : Événement organisé autour de Champcors par 4 communes de la Vallée

**Action 7**  
Le Mem guinguette installée au bord de l'eau à la Prévalaye depuis l'été 2019

**Action 8**  
Baud Chardonnet + Haltes nautiques  
Installations artistiques préfigurant de futures haltes nautiques

**Action 9**  
Clôture de l'Année de la Vilaine  
Exposition au Bout du plongeur des traces récoltées par les participants aux 26 traversées

## Objectif 4 Documenter, Représenter

**Action 11**  
L'Exposition «Vilaine, une histoire d'eaux» présentée en 2019 à l'écomusée du Pays de Rennes

**Action 12**  
Vilaine Céleste, kit pédagogique « Eaux, hommes, paysages »  
Outil artistique composé de récit et photos imaginé par Sylvain Gouraud



## Ce qu'il en ressort



Beaucoup d'actions naissent avec des expérimentations menées par des artistes, des acteurs culturels ou associatifs comme le projet mené par l'Atelier d'Urbanologie à Baud Chardonnet, la Traversée embarquée de 2018 organisée par Cuesta qui a donné envie aux clubs de kayaks du département de se fédérer pour proposer des animations fluviales, parfois même « par accident » (comme le feu qui a ravagé la rive de la Vilaine Au Bout du Plongeur ce qui a révélé les berges et donné envie à l'équipe artistique de travailler ce lien au fleuve). Ce sont des actions que l'on pourrait qualifier de « molles ». Ces actions expérimentales et souvent autoportées renforcent l'appétence pour le fleuve (découverte, navigation) et déclenchent l'envie de creuser, de comprendre, de documenter ce qui renforce les savoirs existants ou en crée de nouveaux. Cela peut alors enclencher un passage à l'échelle, soit par des aménagements en dur de haltes nautiques ou d'aménagements paysagers, soit par des actions de plus grande envergures portées par des opérateurs économiques ou publics plus structurés et de voilure plus large. Les enjeux sont de faciliter la navigation par des embarcations légères et accessibles, de développer différentes pratiques (kayaks, paddles...), de permettre une plus grande appropriation des berges. Au cours de l'atelier, le groupe a été marqué par des chiffres très importants qui ont été mentionnés : 100 000 vues du dossier thématique Vilaine sur le site de Destination Rennes, plus de 90 000 visiteurs au MeM à l'été 2019, plus de 80 000 locations de Petits Bateaux à l'été 2019.

La question qui s'est posée in fine est la suivante : que reste-t-il de la dimension expérimentale initiale dans les projets de grande échelle ? Comment conserver l'humour, l'imaginaire et la poésie dont font preuve ces projets ? Elle pourrait par exemple avoir une valeur prescriptive sur le choix des matériaux, les usages révélés ou encore les récits de lieu.

Typologie : Animation

Défi : Pratiquer l'eau

Action pilotée par : CDCK 35 (dans le cadre de l'appel à projets 26 traversées)

Analyse réalisée par : Gaëlle Régnier, Sonia Azam...

### Apports au territoire :

- La découverte de la Vilaine canalisée par l'eau (navigation),
- Une approche écologique

### Intérêts pour les usagers :

- La découverte et l'appropriation d'un lieu, artère centrale de la vallée, avec une vision au ras de l'eau
- Un accès très facile à une activité de loisir nautique pour tout public (accessibilité)

### Difficulté de mise en œuvre :

- Encadrement pour la sécurité des personnes (danger notamment des déversoirs, besoin de sensibiliser/informer)
- Organisation de navettes pour rapatrier les personnes, les embarcations
- Mobilisation de bénévoles en nombre suffisant
- Aménagements pour franchir les écluses avec des embarcations
- Accès à l'embarquement et parkings peu aménagés et trop petits

### Conditions de pérennisation de l'action :

- Envisagée par le CDCK35 en partenariat avec les clubs, Rennes métropole et tous les acteurs économiques riverains de façon ponctuelle
- Projet possible de randonnée nautique en autonomie sur la vilaine (organisation de navettes par les clubs)

### Confirmation de l'attention à l'environnement de l'action :

- Moyen écologique, sans bruit (quiétude), permet une observation au plus près des écosystèmes

### Innovations et nouveaux modes de faire :

- Innovation pour 2020 : des bateaux collectifs pour les grand public (achat par le CDCK35)
- Proposer des navettes (modes de déplacements retour) plus écologiques (ex. bus de ville, train) pour le public

### Ressources générées par le projet :

- Analyse plus détaillée sur cette portion de la rivière (portion de débarquement)
- Documentation avec road book (sur support papier)

### Suggestions :

- Continuité de l'exposition Vilaine concernant la découverte du territoire
- Apport et soutien au développement touristique pour le projet
- Analyse plus détaillée de l'aménagement de cette portion de la rivière (embarquement, débarquement)
- Documentation avec road book (sur support papier)

## ANALYSE ACTION 2 > 26 TRAVERSÉES

Typologie : Animations

Défi : Pratiquer l'eau

Action pilotée par : Destination Rennes, Cuesta, ANPU, Rennes Métropole

Analyse réalisée par : Fabrice Mazoir, Emmanuel Grange...

### Apports au territoire :

- Donner de la visibilité aux visiteurs locaux et extérieurs
- 100 000 pages vues sur le site de l'Office de tourisme
- Mise en aventure du territoire (évasion en une journée aux portes de la ville)
- Vivre le territoire par des expériences
- Créer un cadre de coopération à l'échelle du territoire et avec les territoires environnants.

### Intérêts pour les habitants :

- La cible prioritaire : les primo-visiteurs, les contenus éditoriaux
- Intéresser les habitants

### Difficulté de mise en œuvre :

- Manque de temps

### Conditions de pérennisation de l'action :

- Très pertinent de pérenniser ces actions
- à condition que les offres se structurent
- Ouvrir l'offre dans les communes et les affluents de la Vilaine

### Confirmation de l'attention à l'environnement de l'action :

- Oui par le récit autour des questions de biodiversité et de construction du paysage

### Innovations et nouveaux modes de faire :

- Vidéos avec des drones mixées avec des vues au niveau de l'eau

### Ressources :

- De nombreuses ressources sur le site de Destination Rennes

## ANALYSE ACTION 6 > FESTIV' VILAINE

Typologie : Événement

Défi : Pratiquer l'eau

Action pilotée par : Mairies de Chavagne, Saint-Jacques-de-la-Lande

Analyse réalisée par : Paul Perrot, S. Lefebvre, N. Atanasijevic & M-Deshayes...

### Apports au territoire :

- Il permet une visibilité de ce site méconnu, apporte de la connaissance sur les lieux et le patrimoine

### Intérêts pour les habitants :

- Découverte de la faune et la flore
- Découverte du patrimoine
- Cadre de rencontres pour les locaux
- Explorations pour les personnes extérieures

### Difficulté de mise en œuvre :

- Un site trop étendu, plusieurs communes concernées
- Attractivité de l'événement à développer

### Conditions de pérennisation de l'action :

- Une continuité assurée par la coopération intercommunale et la participation des associations
- Des enjeux de renouvellement de la programmation

### Confirmation de l'attention à l'environnement de l'action

- Oui, sensibilisation à la faune et la flore

## ANALYSE ACTIONS 8 ET 9 > ANIMER LES BERGES

**Typologie :** Actions artistiques éphémères

**Défi :** Pratiquer l'eau

**Action pilotée par :** Laboratoire d'urbanologie et Au bout du plongeur

**Analyse réalisée par :** Fabienne Quémeneur, Sophie Cardin, Thomas Rémilleux...

**Apports au territoire :**

- Réveiller des espaces et des usages déjà à proximité
- Apporter du décalage, de l'incongruité
- Inviter à de nouvelles pratiques
- Mettre le fleuve en fête

**Intérêts pour les habitants :**

- Créer un espace de convivialité pour les nouveaux habitants de quartier
- Rendre accessible et praticable les abords de la Vilaine (réalisation d'emmarchement pour l'accès à l'eau etc ...)
- Inciter l'appropriation spontanée des berges pour les habitants

**Difficulté de mise en œuvre :**

- Un constat partagé : l'aménagement du territoire peut passer par la préfiguration d'usages initiés par des artistes et sur des budgets artistiques

**Conditions de pérennisation de l'action :**

- Tizé-plage : des conditions d'entretien léger par les communes
- Rennes-les-bains : que le projet urbain (le pérenne/ le dur) intègre le succès du projet « mou »

**Confirmation de l'attention à l'environnement de l'action :**

- Chaque acte sur la Vilaine ou autour a un impact « invasif » mais ces projets sont légers et leurs impacts limités

**Innovations et nouveaux modes de faire :**

- Le fait de se regrouper et de pique-niquer au bord de l'eau
- L'esprit de guinguette pratiquée en bord de Vilaine

**Suggestions :**

- Etendre la pratique des berges sur la Vilaine elle-même pour la réalisation d'objets flottants
- Laisser de la place à la spontanéité et à l'imaginaire dans le projet d'aménagement, trouver un meilleur équilibre entre ces actions légères (souvent poétiques, sensibles et/ou humoristiques) et les aménagements pérennes.

## ANALYSE ACTION 10 > VOIE DES RIVAGES / AMÉNAGEMENT DES ESCALES

**Typologie :** Aménagement

**Défi :** Pratiquer l'eau

**Action pilotée par :** Rennes Métropole

**Analyse réalisée par :** Anne Le Normand, Eléonore Nadan...

**Apports au territoire :**

- Rendre accessible les territoires, révéler des espaces méconnus
- Créer des infrastructures au service d'un projet d'animation, d'un tourisme expérimental

**Intérêts pour les habitants :**

- Valorisation du patrimoine, découverte d'espaces méconnus
- Levier d'exploration des espaces annexes au canal et complémentaires au chemin de halage
- Nouvelles circulations, créations de parcours, connexion entre les acteurs locaux

**Difficulté de mise en œuvre :**

- Découvrir en préservant l'environnement, faire attention à garder la quiétude des lieux, un équilibre entre développement et préservation du patrimoine arboré
- Freins foncier : propriétés privées à acquérir pour aller plus loin : travail de collaboration avec les propriétaires
- Faisabilité technique dans la création de chemins et d'aménagements en zone humides et inondables

**Conditions de pérennisation de l'action :**

- Des infrastructures à entretenir par les communes et mise en cohérence, synergie et complémentarité avec d'autres territoires
- Volonté de poursuivre la démarche au-delà de Rennes métropole vers Redon et l'estuaire de la Vilaine
- Une cohérence avec les affluents de la Vilaine
- Adhésion des acteurs locaux : respect et compréhension
- Aménagements intégrés aux lieux respectant la diversité écologique

**Confirmation de l'attention à l'environnement de l'action :**

- Oui, garanti par la DRAF (Direction Régionale Agriculture et Forêts)

**Innovations et nouveaux modes de faire :**

- Accessibilité des lieux en modes doux, par les transports en commun à développer

**Ressources générées par le projet :**

- Rennes métropole pilote de l'organisation !
- Témoignages, interconnaissances entre des acteurs très différents

**Suggestions :**

- Inviter des acteurs locaux à la coopérative autour de la Voie des rivages
- A animer dans la durée
- Développement de transports multimodaux > bateaux, vélos, trains

# BILAN DÉFI 3 PRODUIRE, GÉRER, PRÉSERVER



Photographies des actions  
menées sur la Vallée de la Vilaine  
de 2015 à 2019.

## Objectif 1 Sensibilisation au vivant

**Action 1**  
Valorisation de la vallée agricole et des producteurs :  
À travers le guide et les traversées

**Action 2**  
Projet Lucioles  
Enquête artistique et de sciences participatives menée en 2019

**Action 3**  
Balades paysagères :  
Programme de balades ponctuée d'activités sensorielles, sensibles et créatives autour des paysages. organisées par Bretagne vivante

**Action 4**  
Université flottante :  
projet artistique :  
le territoire comme ressource de savoirs

Dix réalisations de 2014 à 2019, pour répondre au défi « Produire, gérer, préserver ». Elles ont toutes été présentées et déclinées en 4 objectifs.  
6 réalisations ont ensuite été analysées collectivement.

## Objectif 2 Projet agro-écologique à l'échelle de la Vallée

**Action 5**  
Semons l'espoir :  
Réseaux lancé en 2014 d'acteurs d'agriculture biologique sur le territoire de la Vallée 2014

**Action 6**  
Appels à projets parcelles agricoles et AMI Basse-cour :  
Mise à disposition d'espaces publics pour des expérimentations agricoles

**action 7**  
Prévalaye paysanne plurielle  
Projet de recherche participative pour la réintroduction des semences paysannes

**action 8**  
Projet du CAP  
Le collectif Agricole de la Prévalaye organise la fête du champ à l'assiette et porte de lieu agricole Basse-Cour

## Objectif 3 Aménager en prenant en compte les espaces agricoles et naturels

**Action 9**  
Voie des rivages  
Projets d'aménagement d'haltes nautiques le long de la Vilaine

**Action 10**  
Mesures compensatoires  
Compensations écologiques des travaux du métro sur le site de la prévalaye (prairies, haies)

**Contributeurs**  
Lucile Archimbaud (lucioles), Paul Bernard (Dmeau), Nicolas Bon (CAP), Arnaud Bonnet (les Cols Verts), Marion Cauvet (CAP), Véronique Chable (Inra), Julien Chapalain (Mce), Alexandra Cohen (Cuesta), Fernand Etiemble (St Jacques), Laeticia Félicité (Bretagne Vivante), Adelaide Fiche (Folk paysage), Sébastien Bihan (Bascule), Daniel Guillotin (Rennes), Namgyel Hubert (paysagiste agence Ter), Laure Kiriakou (Le Rheu), Diane Le Goff (Cols Verts), Hugo Leborgne (Rennes), Anne Le Thiec (Audiar), Claire Morice (Lafarge), Léa Muller (Itinérances), Maxime Pfohl (Jardin des Mille Pas), Gilles Simoneaux (Petit Chapelais), Pascal Verdier (Rennes)



## Ce qu'il en ressort

Cet atelier s'attache davantage à décrire les dynamiques du territoire et les perspectives qu'à analyser les actions menées, étant donné que ce défi a été peu porté.

Le territoire est décrit comme **foisonnant d'initiatives agro-écologiques**, portées par des acteurs associatifs ou professionnels. Il a la capacité à faire le lien entre la ville et la campagne et c'est comme **un espace de liens** qu'elle est décrite. Les initiatives partagent un socle commun : la volonté de **relier biodiversité naturelle et cultivée**. Et des difficultés : le manque de temps et de moyens pour animer, coordonner, mobiliser ; la différence d'appréhension du temps entre les acteurs pris dans un temps court et la collectivité qui est dans un temps long. Par ailleurs, on remarque un emboîtement d'échelles : de la Basse Cour, à la Prévalaye, à la Vallée de la Vilaine les acteurs se posent des **questions similaires sur la gouvernance et les modes d'organisation**. Il y a des expériences, du savoir, des moyens et outils à mutualiser. Qu'est-ce que le projet Vallée de la Vilaine peut apporter sur le volet agro-écologique ? Rennes métropole est présentée comme un **levier pour mettre en place des dynamiques multi-partenaires**, veiller à la bonne articulation des programmes avec les besoins réels des acteurs. Le projet Vallée de la Vilaine peut servir à **rendre visible, informer, sensibiliser** à ces problématiques agro-écologiques, au fait que le territoire est à la fois habité par des espèces humaines et non-humaines, et travaillé. L'atelier se clôt sur le constat qu'il faut **imaginer un cadre innovant de gouvernance et de coordination**, des outils adaptés comme une plateforme ; plus de liens entre études et actions ; des groupes de travail plus réguliers sur des sujets précis comme la gestion. Les participants à l'atelier témoignent de l'intérêt de cet espace de dialogue, de rencontre, de connexions entre initiatives qui n'existe pas par ailleurs, même parmi les acteurs agro-écologiques.

## ANALYSE ACTION 3 > BALADES PAYSAGÈRES

Typologie : Animations

Défi : Produire, gérer, préserver

Action pilotée par : Bretagne Vivante

Analyse réalisée par : Laetitia Félicité et Fernand Etiemble

### Apports au territoire :

- Faire connaître et découvrir le territoire à travers ces paysages
- Favoriser l'appropriation du territoire par ses habitants, voisins et visiteurs ponctuels
- Sensibiliser à la préservation des paysages

### Intérêts pour les participants :

- Offrir un moment, une expérience de contact avec la nature
- Eveiller la curiosité sur son environnement et repartir avec des clés de lectures de celui-ci

### Difficulté de mise en œuvre :

- Aspect « chronophage » car nécessités préalables : connaissances pluridisciplinaires du territoire, son histoire, sa géographie, sa géologie > recueil de données, de la matière
- Aspect frustrant : durée des balades trop courte pour tirer tout le parti des paysages traversées

### Conditions de pérennisation de l'action :

- Déclinaison auprès des collègues via une convention de partenariat avec le département 35
- Des financements pour poursuivre avec d'autres publics, notamment habitants
- Dépasser le côté ponctuel de cette action pour aller vers un projet plus structurant impliquant différents acteurs locaux

### Confirmation de l'attention à l'environnement de l'action :

- Par la thématique en elle-même et dans l'approche : action d'éducation à l'eau

### Ressources générées par le projet :

- Carnet de voyage

### Suggestions :

- Inscrire la dimension « eau » dans le projet, notamment dans les actions en lien avec le paysage
- Suggestion d'un parcours pédagogique : cycle de l'eau s'appuyant sur l'existence du fleuve et d'installations proches de l'eau (captages d'eau potable de Lillion et de Bougrières, usine d'épuration des eaux usées de Beaurade)

Typologie : Réseau

Défi : Produire, gérer, préserver

Action pilotée par : Semon l'espoir

Analyse réalisée par : Marion Cauvet, Sebastien Bihan, Julien Chapelain,

Maxime Pfohl

#### Apports au territoire :

- Création d'un collectif de producteurs sur la Vallée de la Vilaine : ambition de mutualisation des ressources et de moyens (CUMA) et accompagnement de porteurs de projet : circuits courts
- Achat de matériel via le financement du projet (par la Fondation Carasso) (40 000€) : projet de semences pour une biodiversité cultivée
- Aider les nouveaux porteurs de projet, veille sur le foncier

#### Intérêt pour les usagers :

- Connaître et faire connaître les producteurs
- Résilience alimentaire : avoir des produits locaux avec des semences locales
- Pour les producteurs : mutualisation de matériel

#### Difficulté de mise en œuvre :

- Au départ, les producteurs étaient nombreux, maintenant ils sont de moins en moins présents : ils n'ont pas transcendé les intérêts individuels
- Un projet associatif pas assez défini, manque d'animation du projet et une gouvernance pas claire

#### Conditions de pérennisation de l'action :

- Il faut à minima un animateur : créer de la continuité avec le projet CAP/ Prevalaye, trouver un modèle économique pérenne pour financer l'animateur
- Une gouvernance en SCIC avec une catégorie « producteurs »
- > ressources mobilisables pour établir une gouvernance multi-acteurs autour d'une vision
- recréer les socles du projet avant d'aller remobiliser « semons l'espoir »

#### Confirmation de l'attention à l'environnement de l'action :

- oui car production saine

#### Innovations et nouveaux modes de faire :

- gouvernance multi-acteurs : projet de territoire à échelles multiples
- territoire urbain proche d'un territoire agricole > proximité géographique mais pas sociale (à part marché du Mail)

#### Ressources générées par le projet :

- La mise en place d'une dynamique multi-acteurs

#### Suggestions :

- Suggestion levier d'action : systèmes d'échange et/ou finance solidaire, mutualisation des ressources

Typologie : Projet

Défi : Produire, gérer, préserver

Action pilotée par : le Cap

Analyse réalisée par : Nicolas Bon

#### Apports au territoire :

- De l'activité économique
- Une dynamique citoyenne
- Des actions de sensibilisation
- Un relais pour la Vallée de la Vilaine
- Un lieu de distribution pour les produits VV
- Un lieu de récréation
- Du développement

#### Intérêts pour les habitants :

- pour le quartier Cleunay > faciliter l'accès au territoire

#### Difficulté de mise en œuvre :

- La temporalité
- Le financement du fonctionnement, de la coordination
- « Tenir le marathon jusqu'à l'ouverture du lieu »

#### Conditions de pérennisation de l'action :

- Un soutien politique affirmé
- Financement des travaux liés à l'aménagement du lieu
- Capacité à mobiliser les acteurs du territoire

#### Confirmation de l'attention à l'environnement de l'action :

- Oui : c'est le cœur « idéologique » du projet

#### Innovations et nouveaux modes de faire :

- Construction collective du projet
- Comment faire vivre le collectif ?

#### Ressources générées par le projet :

- Une étude de faisabilité du projet
- Un réseau d'acteurs

## ANALYSE ACTION 9 > VOIES DES RIVAGES

Typologie : Aménagement

Défi : Produire, gérer, préserver

Action pilotée par : Rennes Métropole

Analyse réalisée par : Pascal Verdier, Namgyel Hubert

### Apports au territoire :

- La création d'un axe physique structurant
- La concrétisation de supports pédagogiques

### Intérêts pour le territoire :

- La possibilité de vacances, de dépaysement accessible, facile d'accès
- Espace support pour des activités culturelle et animations imaginées par les villes

### Difficulté de mise en œuvre :

- Des propriétés privées sur des tronçons intéressants (bois de St Jean ...)
- Besoin de développer l'hébergement, camping, service de loisirs, opportunités de déplacement, accès
- L'intrusion des personnes chez les agriculteurs, vols, incivilités (troupeaux de chiens, déchets et détritux...) > organiser la cohabitation des activités et usages

### Conditions de pérennisation de l'action :

- Indispensable besoin de suivi dans le temps par les collectivités
- Continuer à mobiliser les acteurs impliqués tous les ans ou tous les 2 ans sur des temps de forum > évolutivité du projet
- Nécessité de maintenir des animations annuelles type Lucioles ... mais avec un accompagnement plus léger > pérennisation des activités culturelles ponctuelles
- Développer l'autonomisation des animations par les bénévoles, associations

### Confirmation de l'attention à l'environnement de l'action :

- Secteur inondables
- Oui permet de sensibiliser sur trame verte, bleu, noire
- Etudier le territoire et diffuser, valoriser

### Innovations et nouveaux modes de faire :

- Construction collective et progressive participative
- Gestion du territoire (mode coordonné et organisé de la gestion des espaces)

### Suggestions :

- Attention à garder la pluralité/ multiplicité des usages qui constitue une richesse très importante
- Thématiser les approches pour mieux les identifier
- Reprendre les thèmes des défis pour construire un cadre pérenne d'organisation des activités/ animations
- Valoriser la matière existante qui a émergé durant l'année de la Vilaine

## ANALYSE ACTION 10 > MESURES COMPENSATOIRES

Typologie : Aménagement

Défi : Produire, gérer, préserver

Action pilotée par : Dmeau

Analyse réalisée par : Paul Bernard

### Apports au territoire :

- Développement de la biodiversité
- Donnée environnementale
- Financement pour des modalités de gestion

### Intérêts pour les habitants :

- Accélérateur de discussions et réflexions
- Investissement en travaux, aménagement
- Vitrine, outil pédagogique
- Amélioration biodiversité

### Difficulté de mise en œuvre :

- Levée d'acteurs en lien avec les usages
- Perception variable de l'écologie
- Enjeux fonciers (projet fige la destination des terrains sur 25 années)

### Conditions de pérennisation de l'action :

- 25 année de plan de gestion minimum
- Faire évoluer les pratiques de gestion pour qu'elles deviennent naturelles
- Financement sur 25 ans, et après ?

### Confirmation de l'attention à l'environnement de l'action :

- C'est l'essence même d'une compensation

### Innovations et nouveaux modes de faire :

- Prise de relai par CLB
- Approche participative

### Ressources générées par le projet :

- Etudes de diagnostic - faisabilité
- AVP-PRO
- DLE > cf. SEMTCAR
- Récolement



**PERSPECTIVES**

## ÉCLAIRAGES

Au cours du bilan, nous avons proposé à 7 participants d'apporter un éclairage sur une réflexion ou un projet qu'ils conduisent (ou qu'ils ont conduit par le passé) et qui résonne avec les enjeux du projet Vallée de la Vilaine.

## Gestion & expérimentation forestière.

Par Léa Muller



Léa est paysagiste et s'intéresse aux forêts. Depuis quelques années et dans un contexte de relocalisation de l'activité et de réchauffement climatique, de nombreuses expérimentations sont menées par des acteurs privés et publics pour gérer différemment les forêts et trouver de nouvelles perspectives de valorisation économiques et environnementales. La Vallée de la Vilaine est constituée de nombreuses zones boisées : friches, espaces résiduels, bocage qui sont de reliquats de grandes propriétés forestières. N'y-a-t-il pas un enjeu fort à développer des modes de gestion durable de ces sites afin d'éviter leur enfrichement, de les ouvrir, et de créer des perspectives économiques ?

## Vilaine amont

par Fabienne Quémeneur et Erick Deroost



Fabienne et Eric travaillent Au Bout du Plongeoir au Domaine de Tizé. Le Bout du Plongeoir c'est le début de Vilaine amont : le manoir a les pieds dans l'eau et marque le point de départ de cheminements qui permettrait au randonneur de découvrir l'amont de la Vilaine et un fleuve plus étroit mais aussi plus sauvage. Après avoir beaucoup travaillé sur l'architecture du domaine avec le SEA (site expérimental d'architecture) qui accompagne la rénovation du bâti, Au Bout du Plongeoir s'intéresse au paysage et en premier lieu au rapport au fleuve avec l'expérimentation de Guinguette et lieu de vie en bord de Vilaine. L'approche culturelle et artistique du projet Vallée de la Vilaine est complètement partagée avec Au Bout du Plongeoir, comment poursuivre la dynamique sur l'amont ? quels liens imaginer ?

<https://auboutduplongeoir.fr/>

## Voyage en Terre Bio

par Véronique Chable



Véronique, à côté de ses activités de chercheuse à l'Inrae sur les semences paysannes, est présidente de Voyage en Terre Bio, le volet off et grand public d'IFOAM, le Congrès international de l'agriculture biologique qui se tiendra en septembre 2021 à Rennes (initialement 2020, reporté en raison de la COVID 19). Rennes a été retenue par un jury international pour accueillir ce congrès pour son dynamisme en matière d'agriculture biologique, dynamisme que l'on constate sur la Vallée de la Vilaine où 30% de l'agriculture est en bio (contre 5% sur le reste du territoire français). Voyage en Terre Bio lancé à la Fête du Champ à l'assiette en septembre 2020 peut être une étape pour renforcer la visibilité de cette particularité, qui est un véritable atout pour Rennes métropole, et pour structurer le développement de

l'agriculture biologique sur la vallée (espaces d'expérimentations, accueil et soutiens aux agriculteurs bio, accompagnement de la reconversion, structuration de la filière du producteur au consommateur..) ?  
<https://www.voyageenterrebio.org/>

## Parcours métropolitain

Par F. Tresse, Rennes Métropole



En 2018, Rennes métropole a confié à l'Audiar une étude pour la définition d'un parcours métropolitain. Inspirés par les sentiers métropolitains® et des démarches comme « Traversées & escales » sur la Vallée de la Vilaine, l'Audiar a repéré à l'échelle de la métropole tous les sites remarquables et les continuités douces existantes et potentielles. Ce travail a été partagé avec les acteurs du territoire et doit désormais se concrétiser notamment sous la forme

d'une signalétique. Les nombreuses expérimentations menées dans le cadre de la Vallée de la Vilaine sur la signalétique, la mobilisation des acteurs, les modes de découverte du territoire peuvent constituer une ressource pour la mise en œuvre de ce projet.

<https://www.audiar.org/storymap/parcoursmetropolitain/index.html>

### Destination Rennes et les Portes de Bretagne, un nouveau cadre de développement et de coopération touristique

Par Nolwenn Mesny



Nolwenn travaille au Pays des Vallons de Vilaine, une de ses missions est de piloter la thématique « Tourisme fluvial et itinérance nautique » à l'échelle de la Destination Rennes et les portes de Bretagne. Son territoire de projet s'étend de Guipel au nord à Saint-Anne-sur-Vilaine au sud. L'enjeu de cette mission est de mettre en

en réseau les acteurs concernés (publics et privés) et œuvrer à un projet commun. La Vilaine peut devenir un formidable espace navigable pour des embarcations légères : canoës, kayaks, paddles, petits bateaux pour les touristes mais aussi pour les habitants. Pour autant et pour y parvenir, plusieurs aménagements sont à créer et un cadre de coopération entre tous les acteurs concernés est à mettre en place. Le projet de la Vallée de la Vilaine complètement concerné par le périmètre de projet est une première étape de coopération.

<https://rennes-portes-bretagne.com/>

### Se baigner dans la Vilaine ?

Par Sophie Cardin



Sophie est artiste plasticienne. De 2015 à 2018 avec l'Atelier Made (collectif d'architectes), elle crée

l'Atelier d'Urbanologie pour accompagner la mutation de la plaine de Baud. Le projet d'aménagement de Baud Chardonnet prévoit un parc doté de plages sur la Vilaine. L'Atelier d'urbanologie décide de pousser le concept : s'il y a plage, il y a baignade..., et au fait pourquoi ne peut-on pas se baigner dans la Vilaine ? Ils décident d'organiser une rencontre publique sur ce thème réunissant techniciens de l'Agence régionale de santé, chercheurs, expérimentateurs de baignades urbaines et artistes, rencontre annulée par l'aménageur Territoires et la Ville de Rennes. La rencontre se tiendra de façon confidentielle et permettra de débroussailler cet enjeu d'avenir hautement polémique qui se pose également pleinement pour la Vallée de la Vilaine.



## ATELIERS LES SUITES

Dans une seconde partie de la journée, nous avons partagé des réflexions sur les perspectives du projet.

>> Les perspectives à court terme, en imaginant quel programme d'actions pour l'année 2020 ?

>> Les perspectives de moyen-long termes en identifiant des projets à venir.

>> Les perspectives en termes de gouvernance.



### Ce qu'il en ressort

- Une demande d'animations, à travers un **programme d'événement annuel**

- Le projet de territoire est acté, les participants évoquent la nécessité de passer à une autre logique dans laquelle c'est la **dynamique d'animation territoriale qui prime**, avec des aménagements qui viennent la soutenir

- Sur la question de la **gouvernance**, un besoin de structuration pour la **gestion et l'animation** de ce territoire à moyen terme en s'appuyant sur les dynamiques existantes, notamment à la Basse-cour et la Prévalaye

- Des propositions d'actions concrètes pour répondre aux défis à mettre en place à moyen terme, témoignant d'**envies de la part des acteurs pour participer et animer** le territoire dans les prochaines étapes

- Des demandes d'un **bilan chiffré** sur les coûts d'aménagement et d'animation

## PROGRAMME 2020

### Contributeurs

Christel De Mulhenheim (RennesMétropole), Ludivine Lucas (Cuesta), Fabienne Quemeneur (Au bout du plongeoir), Marion Cauvet (CAP), Marie-Annick Deshayes (Cabestan), Camille Charpentier (Petite ferme), Gaëlle Regnier (Comité dép. Canoë Kayak).

### Les événements prévus en 2020 permettent déjà d'établir un programme saisonnier « Vallée de la Vilaine, programme 2020 »

4 avril	Trail et animation sur l'eau, par une association de Laillé
24-25 avril	Projection au Rheu
13 et 14 juin	Fête du port du Rheu, par Cabestan
16-17 mai	Concert parachute, Petite Ferme
6 et 7 juin	Courrouze Playground, par Territoires
6-7 juin	Fête des prairies St Martin
20 juin	Traversée embarquée, par le CDCK et les clubs
20 juin	Fête du soleil
19 septembre	Fête du champ à l'assiette
19 septembre	Voyage en terre bio
date à caler	Traversée botanique
date à caler	Traversée de l'union
date à caler	Traversée sonore
date à caler	Explorations nocturnes de Lucioles, par IDLV, Folk, Cuesta
date à caler	Guinguette Au bout du plongeoir
date à caler	Programmation du Mem
date à caler	Inauguration Patis des friches ?

Les acteurs du territoire qui organisent ces événements ont exprimé un certain nombre de besoins pour avancer dans la mise en oeuvre :

- un relai en communication et presse
- aménager des lieux de débarquement adaptés aux kayaks
- faciliter les demandes d'autorisation et matériel
- aménager les rives de la Vilaine en amont de Rennes

Ce programme d'événement peut se relier à différentes opportunités présentes sur le territoire :

- le parcours métropolitain
- le voyage en terre bio qui va accompagner le congrès mondial de la bio
- la bascule et îlot de la transition

Attention, il y a un risque d'épuisement des acteurs qui mobilisent beaucoup de bénévolat. Le soutien de ces initiatives est primordial, et à différents niveaux :

- financier (appel à projet, subvention, autre)
- coordination, conseil, médiation
- communication, presse

Remarque : il ne suffit pas de regrouper les événements existants dans un programme saisonnier pour créer du commun. L'expérience des 26 traversées avec un appel à projet, un cahier des charges et une aide financière a permis de créer des coopérations entre les communes et entre les domaines d'action, ce qui a produit des propositions originales et des expériences communes, pour les publics comme pour les organisateurs, qui sont le ciment d'un territoire commun pour la Vallée de la Vilaine.

## PERSPECTIVES MOYEN-LONG TERME

**Contributeurs** Sophie Cardin, Eric Tocquer (Rennes Métropole), Anne Le Thiec (Audiar), Adelaïde Fiche (Folk Paysage), Jean-Christophe Nicolle (Agence de développement touristique d'Ille-et-Vilaine), Agathe Ottavi (Cuesta), Kim Dao Varieras (Rennes Métropole), Léa Muller (Itinérances).

Pour chaque défi, nous avons imaginé des perspectives possibles sous forme de questionnements :

### Pour le défi Explorer et découvrir

- Des liens avec le projet Vilaine Amont ?
- Lancement des études des Voies des terres ?
- Mise en place d'un programme annuel printemps-été ?
- Sorties nocturnes sur le projet art/environnement Lucioles ?
- Création d'une zone test pour le projet art/environnement Lucioles pour implanter des vers luisants (marqueurs forts de biodiversité) ?
- Création d'hébergements insolites type refuges ?
- Mise en place de camps itinérants jeunesse ?
- Déploiement de zones cabanes dans d'autres sites ?
- Refonte du site [www.valleedelavilaine.fr](http://www.valleedelavilaine.fr) ?

### Pour le défi Pratiquer l'eau

- Se baigner dans la Vilaine ?
- Se déplacer par voie fluviale ?
- Créer un événement régulier autour de l'eau, type Transvée embarquée ?
- Aménager un pôle nautique à Apigné ?

### Pour le défi Produire, gérer, préserver

- Mettre en place un projet de gestion de haies, bois ?
- Créer une charte pour encadrer des engagements communs sur l'agriculture dans la vallée ?
- Récupérer des données environnementales ?

- Créer une zone d'expérimentation avec Bretagne vivante ?
- Créer de nouveaux lieux relais sur le territoire ?
- Mettre en place une plateforme collaborative ?

L'atelier visait à retenir collectivement les perspectives qui semblaient les plus pertinentes au groupe, à ajuster celles déjà listées et/ou en proposer d'autres.

Après discussion, le groupe a choisi de travailler les 4 projets suivants

**1 / Les hébergements insolites** : il s'agirait de reprendre les expérimentations d'hébergements en zone de PPRI pour proposer des hébergements légers, insolites, mobiles et sans impacts environnementaux qui permettrait de développer un tourisme doux sur le territoire.

**2 / La mobilité fluviale et baignabilité** : il s'agirait de créer un dispositif flottant multifonctionnel en itinérance lente sur la Vilaine pensé avec des artistes qui permettrait de se baigner dans la Vilaine, d'aller d'un point à un autre, de porter un autre regard sur le fleuve et ses berges, de faire le lien entre ville et campagne. C'est un projet social, culturel pour expérimenter d'autres modes de se déplacer, de se baigner, de s'évader.

**3 / La mise en place d'un plan de gestion** : il est ressorti la nécessité de mettre en place un plan de gestion pour identifier les ressources du territoire et les actions d'entretien nécessaires à mener pour une bonne évolution du paysage et de l'environnement (bocage, haies, bois...).

**4 / La création d'une Maison de la Vallée de la Vilaine** : il est ressorti le besoin d'un lieu physique animé régulièrement qui puisse rassembler l'ensemble des informations sur le projet et sur le territoire, qui puisse être un point de départ des ballades, accueillir des expositions... Ce serait un point de vente, un espace pédagogique pour les scolaires, un point touristique. Quelles mutualisations avec la Basse-Cour ?

## MODES D'ORGANISATION FUTURE

Quel(s) mode(s) d'organisation future pour la suite du projet ?

**Objectif de l'atelier : faire remonter l'expertise et les besoins des participants à ce sujet.**

**Présentation du thème :**

A la fin du film Vallée de la Vilaine, on entend les différentes parties prenantes poser la question de la future organisation : comment gouverner ensemble un territoire ? comment associer tout le monde dans ce projet d'animation territoriale ? comment on monte un groupe de gouvernance sur un très grand territoire ?

En effet la mise en place d'une organisation est garante de la dimension de coopération dans le cadre d'un projet de territoire multi-acteurs.

Les participants travaillent en petits groupes pour dégager

1. des exemples d'organisation sur des territoires comparables
2. les besoins et les attentes pour le futur
3. les freins et les risques

Ce qui ressort lors de la mise en commun :

### 1. Exemples, modèles

SCIC, CUMA, Association ou régie de territoire, syndicat mixte inter-communal (modèle des PNR)... On trouvera toujours le modèle de structuration, ce qui importe c'est l'objectif mais aussi la question du modèle économique. Une SCIC par exemple doit avoir un fonctionnement économique propre c'est-à-dire générer des recettes. L'exemple des PNR est beaucoup discuté, avec un intérêt sur la dimension territoire à faire vivre et une limite sur la place des acteurs et des usagers dans le modèle ;

### 2. Besoins, attentes

Le sujet de la gouvernance doit être replacé dans le contexte particulier du projet et de son évolution :

> phase 1 : le projet d'aménagement a suscité une démarche d'animation

> phase 2 : le projet de territoire va impulser des aménagements

Dans cette perspective, une gouvernance de territoire doit gérer ses objectifs pour perdurer dans le temps au-delà de l'aménagement. Mettre le projet de territoire avant, c'est viser que le réseau d'acteurs vive dans le temps.

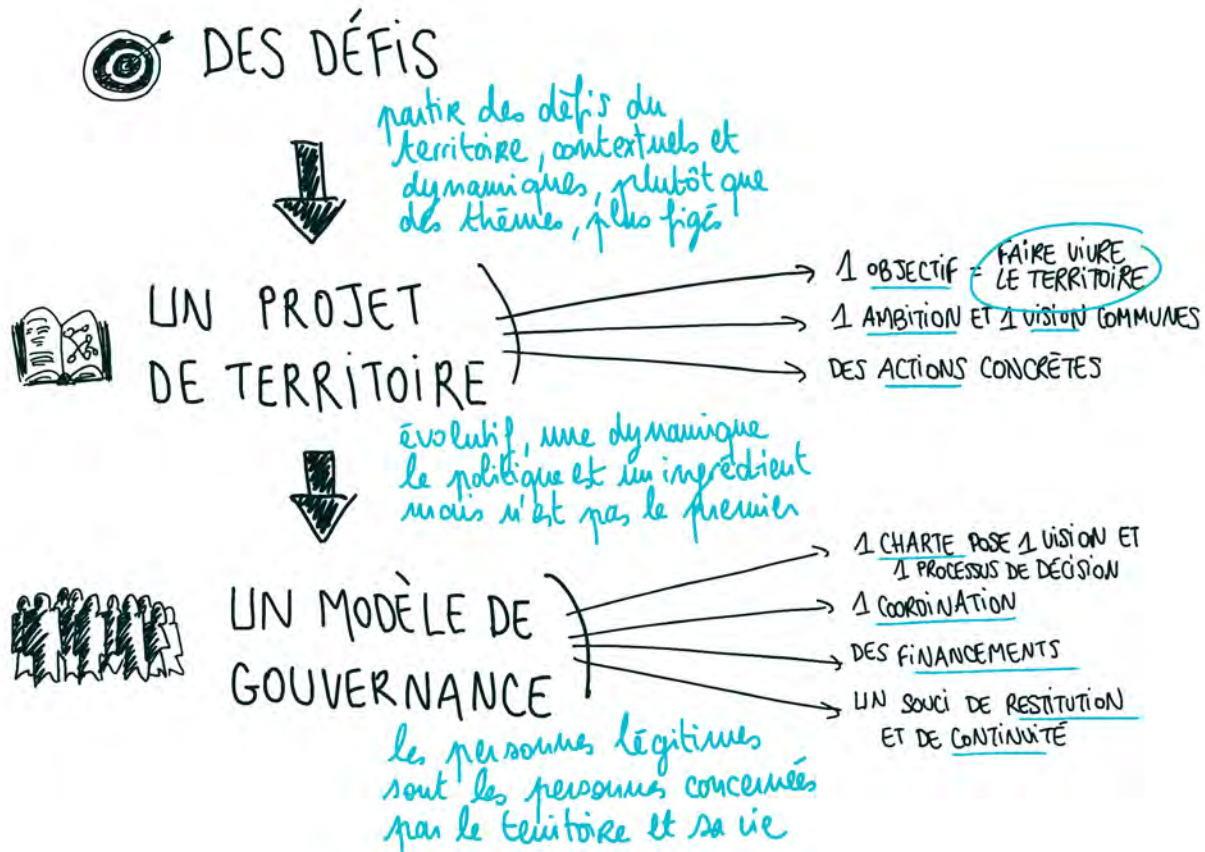
### 3. Freins, risques

- Perdre la dynamique avec les échéances électorales, risque général de lenteur
- Perdre la dynamique avec la fin des aménagements
- Perdre le lien entre aménagement et projet territorial
- Perdre l'échelle territoriale avec des projets et des objets différents

Un schéma de synthèse est construit avec les participants (page suivante).



# PRINCIPES DE GOUVERNANCE



**VALLÉE DE LA VILAINE  
PORTRAIT COLLECTIF  
DU PROJET**

## LES FONDAMENTAUX

Est retranscrit ici un exercice sur papier libre proposé aux participants du séminaire qui visait à mettre en valeur les spécificités du projet de la Vallée de la Vilaine. Il leur était demandé de pointer les grands principes, les valeurs qui fondent le projet et qui selon eux doivent être conservés.

### 1 - Coopérations élus, acteurs, habitants

- Gouvernance partagée : entre la maîtrise d'ouvrage (la métropole ET les communes), la maîtrise d'oeuvre (le paysage ET la démarche d'urbanisme culturel), la maîtrise d'usage
- Coopération intercommunale
- Coopération des acteurs
- Implication Jeunes

### 2 - Transversalité et hybridation des thématiques

- Croiser les thématiques (art / sport / environnement/ loisirs / alimentation...)
- Mise en synergie d'initiatives locales
- Interconnexions des êtres humains et des lieux de vie et d'économie.
- Éducation, milieu scolaire

### 3 - Lien Ville/ Campagne

- Rapport à l'eau, à la Vilaine comme point de départ pour découvrir le territoire
- Territoires et connexions
- Rennes et communes «bretilliaines» et métropolitaines
- Agro-Écologie, alimentation, résilience et sensibilisation au vivant
- Révélateurs d'espaces méconnus

### 4 - Approche artistique et nouveaux modes de découverte

- Synergie entre démarche artistique et projet d'aménagement
- Place à la spontanéité et l'imaginaire dans les projets d'aménagement
- Un programme d'animation annuel
- Autonomie et appropriation spontanée
- Construire des parcours à la carte : cheminements, slow tourisme
- Poser un autre regard sur un espace
- L'originalité donne de l'identité au territoire
- Mettre en mouvement, donner du rythme

## FORCES

Résultat de l'analyse du questionnaire rempli par les participants au séminaire.

### 1 - Un projet multi-acteurs

- Coopération / diversité des acteurs autour d'une thématique commune, la Vilaine
- Multitude d'interlocuteurs
- Bonne synergie entre acteurs publics, associations, collectifs et artistes
- Projet co-construit et co-piloté

### 2 - Un territoire révélé

- Révélation et valorisation d'espaces méconnus et délaissés
- Richesse écologique et paysagère
- Beauté et attrait des sites

### 3 - Un accompagnement, une continuité

- Durée longue du projet
- Continuité de l'équipe
- Accompagnement continu et sérieux
- Echelle humaine conservée avec un projet qui gagne en ampleur
- Volonté et écoute politique, investissement des collectivités

### 4 - Un projet pour tous

- Multi-thématiques
- Diversité des animations proposées
- Image d'un projet sympa et joyeux avec les traversées

### 5 - Des actions culturelles et artistiques

- Actions artistiques et culturelles qui ouvrent les imaginaires et apportent d'autres registres, permettent l'évocation et l'appropriation
- Dimension immatérielle du projet (pratiquer, vivre, habiter le territoire, l'explorer, le donner à voir)
- La Vilaine change de visages et de rivages (modification de la perception de la vallée)

### 6 - Un projet innovant

- Expérimentation, innovation
- Projet en phase avec l'époque et des problématiques actuelles (nature en ville, biodiversité, relocalisation de la production alimentaire, de l'économie, des loisirs, agro-écologie, qualité de l'eau...)
- Affirmer un projet sans seulement aménager
- Révéler un territoire autre avec des outils autres (pas classiques)

## FAIBLESSES

### 1 - Un manque de visibilité et lisibilité

- Confidentialité, manque de lisibilité, manque de diffusion des outils et des connaissances
- Difficulté de lisibilité d'un projet complexe et évolutif (6 ans après son lancement, il reste ignoré d'une partie de la population)
- Beaucoup d'acteurs, qui fait quoi ? quelles avancées ?
- Manque de communication grand public
- Manque un lieu porte d'entrée sur le projet, matérialisé, permettant l'appropriation par le grand public notamment métropolitain sans lien direct à la Vilaine
- Manque de publications et articles sur le projet

### 2 - Les limites à la coopération territoriale

- Les communes sont prises par leurs propres limites territoriales, comment les dépasser ?
- Un projet qui est davantage pensé à partir de Rennes que des territoires ruraux
- Manque de liens avec d'autres parties du territoire, d'autres dynamiques

### 3 - Les limites à la mise en réseau et à la coopération entre acteurs

- Difficultés de coordination liées à un grand nombre d'acteurs et à un territoire vaste
- Financement faible, notamment de la partie animations, mais aussi des aménagements

- Visions divergentes entre les différents groupes d'acteurs :
- peur d'une perte de la dimension décalée des actions artistiques quand reprises par des opérateurs type Destination Rennes
- vision des actions culturelles comme pas assez centrées sur les enjeux de résilience alimentaire
- vision d'une contradiction possible entre un projet vitrine et un projet productif et écologique pour répondre aux enjeux environnementaux et climatiques

### 4 - Le risque de scission entre animation territoriale et aménagements

- Aménagements physiques peu marquants, n'ont pas la force des événements. Paradoxalement on retient la ligne active qui fait polémique
- Problème de certains aménagements, soit qui trainent, soit qui sont faits sans consensus créant des polémiques préjudiciables au projet dans son ensemble

### 5 - Le risque d'un épuisement de la démarche

- Comment maintenir la dynamique dans le temps ?
- Comment garantir la participation pérenne des habitants et la diversité de ceux-ci
- Manque de bénévoles
- Manque d'animations hors saison estivale
- Manque d'animateur ou facilitateur de territoire sur la question agricole
- Manque de moyens sur l'animation des temps forts
- Changements politiques

## SUGGESTIONS

### 1 - Elargir le territoire

- Développer le projet sur l'amont
- S'étendre sur le bassin versant de la Vilaine
- Faire des liens avec la Destination Rennes et les Portes de Bretagne, sur un territoire beaucoup plus vaste

### 2 - Elargir les thématiques et politiques publiques concernées

- Introduire le thème de l'économie circulaire comme un volet du projet
- Faire plus de liens avec les services développement économique et touristique, avoir plus d'appui de ces services à destination des acteurs sports et loisirs
- Ne pas oublier les acteurs du monde agricole dans la valorisation du territoire
- Aborder les sujets gestion de l'eau
- Mieux relier aux sujets mobilité (mieux signaler les dessertes par transports publics.
- Développer l'intermodalité pour permettre des déplacements doux sur tout le territoire).

### 3 - Pérenniser

- Assurer la pérennisation des animations et de la mise en réseau des acteurs, par exemple à travers une structure de gestion.
- Assurer la pérennisation d'événements de territoire nés de préfiguration (fête de Babelouse-Cham-

pcors-Pérelle).

- Mettre en place un poste de coordination sur le long terme pour continuer à accompagner les animations et les événements.
- Assurer la visibilité des événements et animations du territoire à travers un calendrier.
- Mise en place d'une liste de diffusion publique pour faciliter les échanges directs.
- Créer plus de liens avec les écoles.
- Proposition par une association de réhabiliter des bâtiments et friches, de mettre en place un réseau de bénévoles pour assurer un rôle de coordination.

### 4 - Innover sur le volet aménagement

- Laisser des espaces vierges, inexplorés, ouverts
- Mettre en place une charte paysagère pour éviter des aménagements trop insolites le long de la Vilaine
- Eviter toute initiative susceptible d'en empêcher d'autres (projet pharaonique sclérosant).
- Développer la communication pour permettre un respect des milieux et de l'environnement par les usagers.
- Imaginer plus d'éléments marquants dans les aménagements, par exemple à travers des propositions artistiques.

## DÉFINITION DU PROJET PAR LES ÉLUS

Lors du comité de pilotage de mars 2020, dernier COPIL de la précédente mandature, un exercice de définition individuel sur papier libre a été proposé aux élus, voici sa retranscription :

« Pour moi, la Vallée de la Vilaine c'est...»

Un projet de partenariat qui rassemble vers des objectifs communs, des partenaires différents, des acteurs, des usagers, des habitants, autour d'un projet partagé et multiple, qui se donne la possibilité d'expérimenter.

Un projet qui présente une unité mais qui préserve l'identité de chaque site.

Un projet qui doit nous permettre d'innover en matière de gouvernance participative et d'animation.

Un projet d'actions et d'aménagements concrets, à partir d'une méthodologie participative.

Un espace multidimensionnel social, spatial culturel, écologique, de mise en relation d'individus dans la perspective d'un avenir commun.

Un enjeu formidable pour le territoire, un lieu de resourcement et d'émergence de projets novateurs

Un projet aux multiples facettes, d'aménagement et d'animation donnant lieu à un récit de territoire.

Un lieu d'éducation à l'environnement pour une prise de conscience de la fragilité de la nature.

Un espace de mise en valeur de la Vilaine et du

patrimoine, de préservation et de restauration des milieux naturels, milieux aquatiques, zones humides, boisements

Un projet d'aménagement de la vallée qui doit permettre, la découverte, la biodiversité, les richesses, la vie dans cet écosystème et faciliter les déplacements doux.

Un projet de révélation et de valorisation du territoire.

« Révéler le territoire » caché en créant des cheminements et en ouvrant des accès.

« Réveiller la vallée » en connectant les activités et les acteurs du territoire. Un vrai projet de société pour vivre autrement, entre ville et campagne, en étant relié au sol, à l'eau, à l'air et à tous les êtres humains comme non-humains !

La découverte d'un territoire pluriel, à l'image de ses acteurs et de leur diversité. Une rencontre entre la dite « nature » et la dite « ville », pour justement repenser cette opposition ou distinction.

Offrir la possibilité à tous les habitants de la métropole de (re)découvrir le fleuve et la vallée.

Un projet de territoire. Il est l'avenir de la Vilaine en lien avec toute la population, son appropriation, sa connaissance et existence.

## MESSAGE DES ÉLUS À LEUR SUCESSEURS

Lors de ce dernier COPIL, les élus ont également écrit ce qu'il souhaiteraient transmettre aux futures équipes c'est :

- La priorité donnée à l'environnement, à la qualité paysagère et à la préservation des espaces naturels.
- La place de la nature, au centre des opérations d'aménagement.
- La nécessité de poursuivre ce projet pour cette population de proximité et plus lointaine.
- Une visibilité d'ensemble des projets à travailler, dont un volet animation à travailler avec les communes par rapport aux actions existantes.
- L'importance de la concertation qui permet une vraie cohérence du projet et améliorer les échanges entre associations et équipes MOE.
- La nécessité de fédérer différents acteurs (associations, agriculteurs, artistes ...)
- Continuer cette complicité maîtrise d'ouvrage et maîtrise d'œuvre
- Garder à l'esprit la volonté de départ d'un projet commun, co-construit sans chef de file unique et auquel chacun apporte sa contribution.
- Une volonté de mobilisation pour la réussite de ce projet.
- Construire une culture commune à partir du bilan.
- Mettre en place un autre fonctionnement (lien gouvernance).
- Qu'elles puissent amender encore et encore ce projet de vie autour du fleuve.
- Qu'elles mesurent la chance que représente ce projet
- Un projet qui avance.
- La connaissance du projet ... et mes vœux de bon courage !
- Transmettre le goût de l'expérimentation, l'adrénaline de la co-construction !







Le séminaire est la première étape d'un travail de réflexion qui va durer une année et qui vise à synthétiser l'action passée et à ouvrir des perspectives.

L'expérimentation menée pendant cinq ans a démontré la capacité de la Vallée de la Vilaine à mobiliser et intéresser de nombreuses personnes, à ouvrir de nouveaux chemins, à fédérer et à faire ensemble. Il s'agit aujourd'hui de capitaliser, de transmettre et de poser des jalons pour les développements et modes de gouvernance future du projet notamment pour le volet animation/gestion sans perdre le lien avec l'aménagement.

**ANNEXES**

## PERSONNES PRÉSENTES

COMMUNES VALLÉE DE LA VILAINE, élus, services		
Jean-Luc	GAUDIN	Rennes métropole
Daniel	GUILLOTIN	Ville de Rennes
Fernand	ETIEMBLE	Ville de Saint-Jacques
Paul	PERROT	Mairie de Chavagne
Laure	KIRIAKOU	Ville de Le Rheu
Daniel	GUILLOTIN	Mairie de Rennes
Hugo	LEBORGNE	Ville de Rennes
AUTRES COLLECTIVITÉS		
Jean-Christophe	NICOLLE	Agence de Développement Touristique d'Ille-et-Vilaine
Eléonore	NADAN	Responsable de Subdivision aux Voies Navigables, Région Bretagne,
Nolwenn	MESNY	Chargée de projet Tourisme, Pays des Vallons de Vilaine
RENNES MÉTROPOLE		
Daniel	EVEILLARD	Direction de la Culture
Kim	DAO VARIERAS	Mission Vallée de la Vilaine Service Aménagement
Christel	DE MULLENHEIM	Chargée de projets Direction de la communication
Armelle	ECOLAN	Urbaniste chargée d'études
Jean-Luc	GAUDIN	Vice-président aménagement
Gildas	PIQUET	Rennes Métropole
Julie	GARANDEAU	Tourisme

Michèle	LE LOIR	Responsable service Aménagement
Eric	TOCQUER	Directeur du Pôle étude
ACTEURS		
Gilles	SIMONEAUX	Ferme Les Petits Chapelais
Nada	ATANASIJEVIC	Cabestan
Serge	LEFEBVRE	Cabestan
Véronique	CHABLE	Inra
Marie-Annick	DESHAYES	Cabestan
Pierrick	RIGAL	Ferme en cavale
Alexandre	LE BORGNE	Fédération de Pêche 35
Sonia	AZAM	Comité départemental de Canoe kayak d'Ille et Vilaine (CDCK 35)
Gaëlle	REGNIER	CDCK 35
Camille	CHARPENTIER	Association la petite ferme
Fabienne	QUÉMENEUR	Au bout du plongeur
Erick	DEROOST	Au bout du plongeur
Daniel	CHATEL	Association VVA Vezin Vert Avenir
Laetitia	FÉLICITÉ	Bretagne Vivante
Jean-Michel	MARCHAND	Audiar
Anne	LE THIEC	AUDIAR
Marie Hélène	AUBREE	Destination Rennes
Fabrice	MAZOIR	Destination Rennes

Cédric	GUILLARDEAU	Réseau Faire à Cheval
Sophie	CARDIN	Artiste plasticienne
Nicolas	BON	La Basse Cour
Arnaud	BONNET	Les Cols Verts
Julien	CHAPELAIN	MCE
Gwenola	DRILLET	Hôtel Pasteur
Adélaïde	FICHE	Folk paysages
Mickael	HARDY	Perma g'rennes
Diane	LE GOFF	Les Cols Verts Rennes
Jean Luc	MAILLARD	Ecomusée du Pays de rennes
Maxime	PFOHL	Jardin des Mille Pas
Thomas	REMILLIEUX	Le Jardin Moderne
Pascal	VERDIER	Ville de Rennes
Sébastien	BIHAN	CAP
Marion	CAUVET	CAP
Emmanuel	GRANGE	Mem
Anne	LE NORMAND	EPTB Vilaine
Hugues	MANGIN	Arcadis
Sylvain	LE BOUCHER	Arcadis
Jean-Pierre	MATHIAS	Conteur
Pierre-yves	PROTHAIS	Ametis
Lucile	ARCHIMBAUD	Ethologue, projet Lucioles
Claire	MORICE	Lafarge
Marie Cécile	PINARD	A cheval en Ille-et-Vilaine
Paul	BERNARD	DMEAU
<b>ÉQUIPE</b>		
Namgyel	HUBERT	Agence Ter
Ludivine	LUCAS	Cuesta

Agathe	OTTAVI	Cuesta
Alexandra	COHEN	Cuesta
Léa	MULLER	Itinérances
<b>Excusés</b>		
René	BOUILLON	Maire Chavagne
Nadia	CHALAYE	RM, Stratégie, Veille, Marketing Territorial
marine	COZIC	Rennes Métropole
isabelle	FESARD	CAF 35
Michel	HOESSLER	Agence TER
Lionel	LARRIERE	Direction Culture, Ville de Rennes / RM
BRIEUC	LE BAIL	Les cols verts Rennes
Nelly	LECHAPLAIN	Ville de Saint Jacques de la Lande
Camille	LEFEBVRE	Agence TER
Jean-Michel	LEPELLETIER	Lpo, Mce
Sophie	PARMENTIER	Écomusée du pays de Rennes
Auguste	LOUAPRE	Maire de Bruz
Eric	CHAPALAIN	La Ferme en cavale
Delphine	GALLOY	Patrimoine, Rennes Métropole
Raymonde	SÉCHET	FFRandonnée Ille-et-Vilaine
PHILIPPE	LOYER	SARL Atelier Loyer Architectes
Maël	LEGOFF	Mem
Audrey	KERMERGANT	Vallons de Haute Bretagne Communauté

