

la Promenade des Hauteurs  
**JOURNAL D'ENQUÊTE**  
septembre - octobre 2020

agence **ter**



# Sommaire

Avant-propos	4
Les étapes	5
1) Identifier et préparer	5
2) Informer et mobiliser	7
Les enseignements	10
Les entretiens	
PANTIN. Annick Dethier, Cyclo Sport de Pantin- Section Randonnée	16
PANTIN. Olivier Dreneau, Maisons de Quartier du Haut Pantin	18
LE PRÉ-SAIN-GERVAIS. Maëva Derouèche-Ott, L'Oiseau lyre	20
LE PRÉ-SAIN-GERVAIS. Ange Rossi, Amicale Babylone	22
LES LILAS. Jocelyne Bac, Association des locataires de la résidence de l'Avenir	24
LES LILAS. Brigitte Djien, Les Lilas Randonnées	26
LES LILAS. Morgane Melou, Un lieu pour respirer	28
LES LILAS. Nadia Teles, sculptrice et photographe	30
ROMAINVILLE. Colette Ruineau, Club d'athlétisme de Romainville	32
ROMAINVILLE. Didier Couval, Mieux se déplacer à bicyclette	34
NOISY-LE-SEC. Yves Chaumard, Mouvement national de lutte pour l'environnement	36

NOISY-LE-SEC. Anne-Marie Winkopp, Noisy-le Sec-Histoire	38
NOISY-LE-SEC. / PANTIN. Georges Ghika, compagnie Gyntiana	40
MONTREUIL. Marianne Manquat, Centre loisirs Paul Lafarge	42
MONTREUIL. Hélène Aury, Musée de l'histoire vivante	44
MONTREUIL. Omar Somi, Maison de quartier du Grand Air	46
MONTREUIL. Mélanie Fioleau, Les Chaudronneries	48
MONTREUIL. Fred Soupa, La Colline- résidence aux Chaudronneries	50
MONTREUIL. Jérémie Gentien, apiculteur	52
MONTREUIL. Fabienne Teyssier Monnot, T.I.G.E	54
MONTREUIL. Diana Tempia, Les Fruits défendus, Les Ateliers de la Nature	56
MONTREUIL. Daniel Millor Vela, Quatorze	58
BAGNOLET. Gilles Amar, Sors de terre	60
FONTENAY-SOUS-BOIS. Cédric Chenevière, Abeille Machine	62
Clément Rémond, FSGT 93	64
Michel Fuchs, FSGT Paris	66
<b>Les réponses par mail</b>	<b>68</b>
<b>Annexe</b>	<b>70</b>
Synthèse de l'étude pré-opérationnelle jointe à la lettre d'info	

## Avant-propos

Le JOURNAL D'ENQUÊTE de la Promenade des Hauteurs s'inscrit dans une démarche d'ouverture du projet au monde associatif et à la société civile, autrement dit aux futurs usagers de cet équipement public de plein air.

Nous avons commencé ce travail d'ouverture en menant en 2019 une démarche d'urbanisme collaboratif appelée Plateau photo : marches exploratoires et mises en scène collectives. Ces moments fédérateurs étaient de bons moyens pour commencer à imaginer des usages et des pratiques qui pourraient prendre place sur la Promenade des Hauteurs, avec des participants fortement mobilisés et séduits par le projet. Ces expérimentations pilotes ont nourri l'étude pré-opérationnelle pour l'aménagement de la Promenade des Hauteurs, confiée par Est Ensemble à notre équipe constituée de l'Agence Ter mandataire, la coopérative Cuesta, Une Fabrique de la ville et Indiggo.

La Promenade des Hauteurs étant un projet de territoire multi-partenarial, il était important à ce stade d'informer les acteurs locaux des résultats de l'étude et de les mobiliser pour la suite. Donner des nouvelles dans le contexte extrêmement tendu de l'année 2020 n'est pas anodin : cela permet de prendre soin de chacun, de proposer un cadre d'échanges afin de récolter besoins et envies, de rappeler que le projet est encore à écrire et que les acteurs du territoire peuvent y prendre part d'une manière ou d'une autre - par des animations, des idées, des propositions.

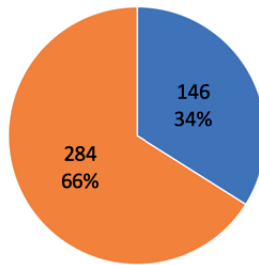
De juin à octobre 2020, nous avons donc repris contact avec les services des villes, les équipements, les associations, les collectifs d'habitants. Ce journal fait émerger une pluralité de voix exprimant des points de vue différents face à la Promenade des Hauteurs. Il permet de prendre la température de chaque ville et amorce un récit de territoire. Cette étape du projet continue, dans ce temps incertain, à faire du lien et sert à envisager la suite : un programme d'actions porté par la Communauté du Parc des Hauteurs en 2021.



## 1/ Identifier et préparer (juin - juillet 2020)

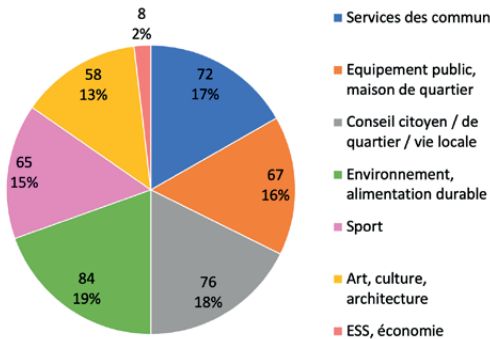
Cette première étape a permis de recenser de nombreux contacts de structures, d'équipements, d'associations et de collectifs susceptibles de s'intéresser au projet de la Promenade des Hauteurs. En nous appuyant sur les services des communes et sur les différents réseaux du territoire, nous avons établi une liste de 430 contacts qui se répartissent ainsi.

Types de contacts

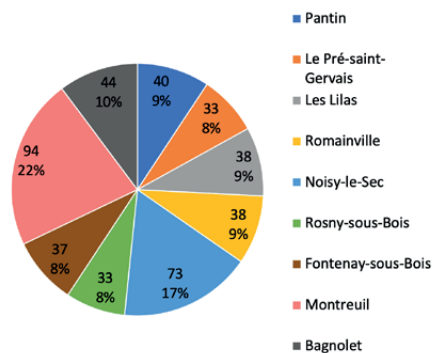


- Services, équipements et structures publiques
- Associations, collectifs citoyens

Domaines d'activité



Nombre de contacts



## 2/ Informer et mobiliser (septembre - octobre 2020)

Ces contacts ciblés ont d'abord reçu une lettre d'information envoyée par mail, qui présentait les éléments principaux du projet de Promenade des Hauteurs ainsi que les résultats de l'étude pré-opérationnelle.

La lettre d'information invitait à un échange plus approfondi sous la forme d'une interview téléphonique, contexte sanitaire oblige.

Un certain nombre d'acteurs nous a contactées spontanément, nous en avons sollicité d'autres. L'objectif: s'entretenir avec des acteurs relais, représentatifs des forces vives du territoire, c'est-à-dire ceux qui pourront s'appuyer par la suite sur la Promenade des Hauteurs pour élaborer des animations et la faire vivre, et impliquer plus localement autour du projet.

Chaque interview s'est déroulée en suivant une même trame: comment vous sentez-vous aujourd'hui? qu'est-ce qui a changé dans votre activité? connaissez-vous la Promenade des Hauteurs? qu'est-ce que le projet peut vous apporter?....

Présenter le projet de vive voix à ceux qui ne le connaissent pas, rappeler les fondamentaux et notamment le cadre partenarial, mais surtout proposer un cadre d'échange ouvert, sans enjeu autre que celui d'informer et de faire réagir, s'est avéré propice à l'émergence de réactions, d'attentes, d'idées et de propositions.

Cette manière de procéder nous permet de préparer la suite, d'envisager les prochains dispositifs de mise en œuvre et d'activation de la Promenade des Hauteurs en les ajustant aux besoins et à la réalité des acteurs du territoire. Cette mobilisation est également l'occasion de faire exister la Communauté du Parc des Hauteurs et d'entrer plus facilement dans une logique de co-construction avec elle.

# La lettre d'information de la Promenade des Hauteurs



## LETTRE D'INFORMATION

Les derniers mois ont été plus que chahutés : projets annulés au mieux reportés, relations sociales digitales, corps confinés et périmètre limité... Au sortir d'un été mouvementé, nous tenons toujours une grosse envie de balades en pleine nature, de siestes dans l'herbe, de pique-nique entre amis...



Participants au premier Plateau-photo, démarche d'urbanisme collaboratif sur la Promenade des Hauteurs, juin 2019  
© Paulette Olmedo

### LA PROMENADE DES HAUTEURS

La Promenade des Hauteurs, vous en entendez peut-être parler depuis un moment et vous avez éventuellement participé à une de nos marches exploratoires d'urbanisme collaboratif appelée Plateau photo. Mais concrètement **où en est le projet ?**

Si vous ne le connaissez pas, **séance de rattrapage !** Voici un peu plus d'informations, pour vous tenir au courant, vous inviter à une interview déconfinée et rejoindre la démarche pour se projeter demain.



© Jean-Philippe Dollé

Le projet ambitieux de la Promenade des Hauteurs, qui relie les points hauts du plateau de Romainville par un **itinéraire de 42 km**, est porté depuis 2016 par Est Ensemble avec les villes de Bagnolet, Le Pré Saint-Gervais, Les Lilas, Montreuil, Noisy-le-Sec, Pantin, Romainville et les villes de Paris, Fontenay-sous-Bois et Rosny-sous-Bois.

En 2019, l'étude pré-opérationnelle pour l'aménagement de cette Promenade, menée par l'Agence Ter, la coopérative Cuesta, Indigo et Une Fabrique de la ville, a permis de dégager quelques fondamentaux et des prochaines étapes.

### LES FONDAMENTAUX

- **Un projet de territoire** qui s'étend au-delà des limites d'Est Ensemble et engage dans un processus de coopération les villes,
- **Pas tout refaire mais faire avec** : la Promenade emprunte des espaces très variés, des avenues aux ruelles, des sentes aux parcs.

le Département, la Région, la Métropole, mais aussi les acteurs associatifs, les structures et équipements du territoire, les habitants.

- **Un équipement à ciel ouvert**, support de pratiques et d'usages existants ou à imaginer, vecteur d'innovation et moteur de transition. Encore plus dans le monde post-Covid qui nous incite à penser local et frugal.
- **Des étapes successives** : la Promenade des Hauteurs sera mise en oeuvre entre 2020 et 2030, à travers la réalisation d'une signalétique, de mobilier, de plantations mais aussi d'animations et activations pour la faire vivre dès maintenant.

Le projet vise à amplifier les qualités actuelles du territoire. Ainsi 4 familles le composent :

- **APAISER** : réduction de la place de la voiture, part belle faite aux piétons et aux cycles
- **RENATURER** : renforcement des plantations tout le long de la promenade
- **ACCOMPAGNER** : balisage, application numérique, belvédères pour jalonner le parcours
- **ANIMER** : développement progressif des propositions d'animation par les acteurs locaux autour de la découverte, du mouvement du jeu



Ciné en plein air #ParcdesHauteurs #Romainville #Est Ensemble #Plateauphoto  
Sur les bancs publics #ParcdesHauteurs #LesLilas #EstEnsemble #Plateauphoto



Constructions #ParcdesHauteurs #Nolay le Sec #Est Ensemble  
La Grande glissade #ParcdesHauteurs #LesLilas #Est Ensemble

#### Plus d'infos sur le projet

- ▶ [Le cartoguide du Parc des Hauteurs](#)
- ▶ [La synthèse de l'étude](#)
- ▶ [La carte collaborative de l'itinéraire](#), que vous pouvez enrichir en indiquant structures et initiatives ouvertes au public à proximité (voir mode d'emploi ci-dessous)

#### À VENIR

À l'automne 2020 un programme d'activations pour 2021 va se construire. Si vous recevez cette lettre d'information c'est parce que vous pouvez, à travers vos initiatives et vos propositions nourrir le projet qui peut aussi vous apporter quelque chose (des participants, de la visibilité, de nouvelles collaborations...).

Par ailleurs, notez bien la date du **4 octobre** pour une troisième **Grande Rando** du Parc des Hauteurs !



Grande Rando 2019 © Guillaume Le Bautbe

## ET MAINTENANT ?

Nous aimerions réaliser une courte interview, nous vous proposons 2 solutions :

### 1 / VOUS ÊTES PRESSÉ, VOUS AVEZ TOUT COMPRIS ?

Vous pouvez répondre directement aux questions ci-dessous et les envoyer par mail à [lea@cuesta.fr](mailto:lea@cuesta.fr)

- Qu'est-ce qui vous intéresse dans le projet?
- Qu'est-ce que vous souhaiteriez mieux connaître?
- Qu'est-ce que la Promenade des Hauteurs peut vous apporter?
- Qu'est-ce que vous pouvez lui apporter?
- Menez-vous déjà des activités sur la Promenade des Hauteurs et où?
- Souhaitez-vous continuer à être informé sur la Promenade des Hauteurs?

### 2 / VOUS ÊTES CURIEUX, VOUS VOULEZ EN SAVOIR PLUS, VOUS ÊTES PRÊT À NOUS ACCORDER 30 MINUTES ?

Prenez rdv en écrivant à [lea@cuesta.fr](mailto:lea@cuesta.fr) pour une interview déconfinée.

**Nous vous remercions vivement pour votre attention et vous disons à bientôt sur la Promenade !**

La coopérative Cuesta pour la mission Parc des Hauteurs

Est Ensemble Parc des Hauteurs (<https://www.est-ensemble.fr/le-Parc-des-Hauteurs>)



### Le mode d'emploi pour nourrir la carte collaborative :

- Se connecter à un compte Google
- Cliquez sur le lien plus haut pour accéder à la carte en ligne
- Cliquer sur "Modifier" sous le titre de la carte en haut à gauche
- Taper le nom ou l'adresse du lieu dans la barre de recherche
- Cliquez sur l'un des résultats sur la carte
- Si le résultat correspond à ce que vous voulez, cliquez sur + ajouter à la carte
- En bas à droite de la boîte qui apparaît, utilisez les icônes pour apporter des modifications. Cliquez sur **Modifier** pour écrire une courte description ou sur **Supprimer** si vous vous êtes trompés.

Cette carte sera enrichie de façon continue grâce à vos ajouts et à nos recherches !

## Les enseignements

### → Un projet nécessaire, actuel et consensuel

Le projet de la Promenade des Hauteurs répond à des besoins de promenade ou d'activités de proximité renforcés depuis le début de la crise sanitaire, de mobilités douces et de nature en ville. Le contexte actuel a également fait naître un fort besoin de liens sociaux, de rencontres dans l'espace public. Les réactions sont le plus souvent très positives face au projet.

### → Un besoin urgent d'espace et d'accès à la nature à proximité de chez soi

. Nos interlocuteurs mentionnent des lieux précis, des plus discrets ou intimes aux plus emblématiques : ils dépeignent **un territoire d'attachements**. Dans un contexte urbain dense, cette connaissance fine peut nous aiguiller pour **valoriser en priorité les lieux existants** : jardins pédagogiques, espaces boisés et en friche...

. Dans un deuxième temps il paraît urgent de **trouver de nouvelles respirations** au sein d'espaces publics ouverts pour jouer, bouger, se rencontrer... (espaces capables)

. Les espaces boisés comme la forêt de Romainville et le parc de la République sont souvent cités comme des lieux de respiration voire d'évasion en pleine ville, mais les acteurs déplorent leur dangerosité voire leur impraticabilité. Une vision d'aménagement qui concilie ouverture au public, préservation de la biodiversité et gestion des risques est à poursuivre pour faire de ces lieux une vraie opportunité d'accéder à la nature.

### → Une envie de concrétisation rapide et de matérialisation physique de la Promenade

Le projet de Promenade des Hauteurs reste encore virtuel pour un grand nombre d'interlocuteurs qui ont du mal à se projeter. Dans le contexte sanitaire et suite au succès des aménagements cyclables provisoires de Montreuil par exemple, et plus largement des occupations légères et temporaires de l'espace public, on voit l'intérêt d'activer le projet à court terme. Le balisage serait aussi un premier outil pour matérialiser la Promenade, sans pour autant oublier une des grandes vocations de la Promenade des Hauteurs : une continuité paysagère et écologique à matérialiser dans des espaces existants fortement minéralisés.

### → Des usages en mouvement et des usages de grande proximité

Pour plusieurs associations la Promenade apparaît comme une bonne opportunité pour structurer des usages en mouvement : balades éducatives et exploratoires, parcours thématiques, trail, cross, parcours sportifs. Mais il y a aussi une forte attente pour des usages de proximité qui doivent trouver leur place dans des espaces publics de proximité, pour se rencontrer, jouer, discuter, célébrer, faire du sport en extérieur ...

## Les enseignements

### → Un équipement de plein air qui fait lien

La Promenade des Hauteurs résonne parfois avec les activités déjà menées sur le territoire, notamment les balades thématiques sur l'histoire, le patrimoine, l'environnement, les activités sportives. Plusieurs acteurs soulignent le manque de liens entre toutes ces démarches : les associations qui travaillent sur le territoire sur des thématiques similaires ne se connaissent pas forcément et un manque de synergie se fait sentir, entre villes, entre acteurs. **Engager des moments de travail conviviaux pour que les différents porteurs de projets se rencontrent est bienvenu.** La collection d'interviews fait nettement ressortir une convergence autour de **l'attention à l'environnement et l'ouverture aux publics**. On sent le besoin de « pousser les limites » de l'espace public et d'en faire un lieu commun, universel et généreux support d'éducation à l'environnement et d'échange social.

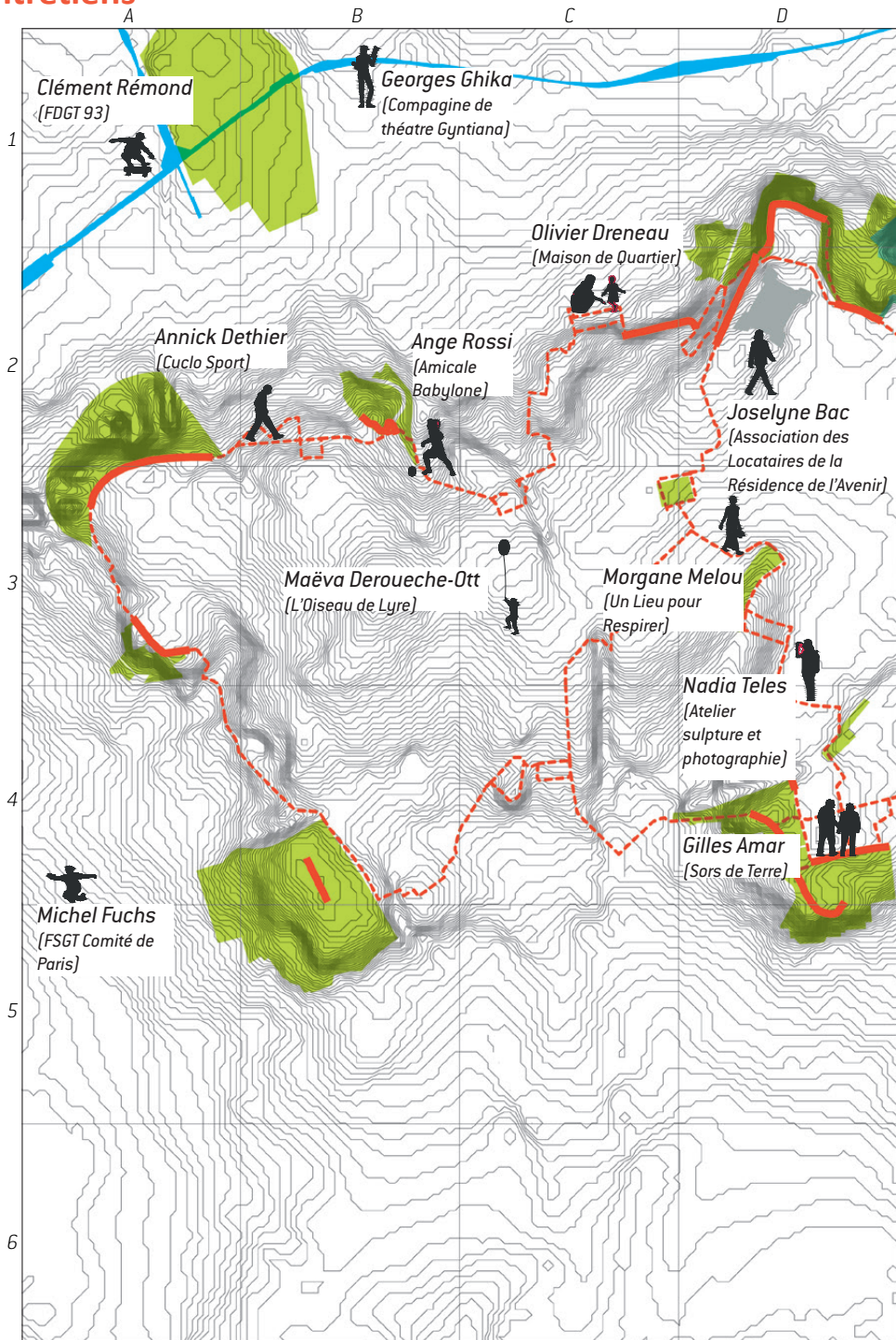
### → La réalité du milieu associatif

Les acteurs qui ont répondu à notre sollicitation, les plus intéressés et motivés, sont ceux qui ont besoin d'un support tel que la Promenade des Hauteurs pour développer des activités nouvelles et également besoin de collaborations. Ils sont souvent petits, récents ou encore peu identifiés. Certains ont déjà des idées bien formulées de ce qu'ils aimeraient faire, des collaborations qu'ils aimeraient mener mais il manque encore un cadre pour les développer.

Les interviews révèlent un contexte difficile pour les associations : le quotidien compliqué des responsables, le plus souvent bénévoles, le morcellement des cadres d'appels à projets, la



# Les entretiens

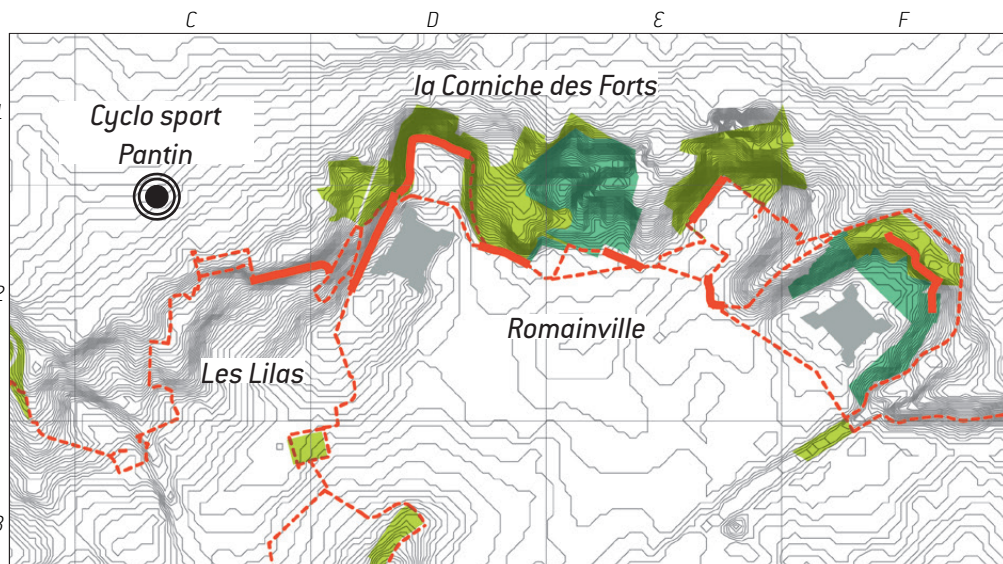




## **Responsable de la section marche du Cyclo sport de Pantin**

- **Structure** : la section marche de l'association Cyclo Sport de Pantin a été créée en 2000 et compte aujourd'hui 45 membres licenciés et affiliés à la Fédération Française de Randonnée Pédestre. La structure est entièrement bénévole et fonctionne grâce à une subvention de la ville de Pantin, de l'Agence nationale du sport (ANS) et aux cotisations des adhérents.
- **Activités** : des weekends, des semaines de marche ou simplement des balades dominicales ; des balades thématiques sur le territoire, des marches urbaines à Paris.
- **Publics** : essentiellement des retraités de Pantin ou de Romainville, parfois de Paris.
- **Site internet** : <http://www.cyclo-sport-pantin.fr/section-randonnee/>





Pendant le confinement toutes les randonnées se sont arrêtées : la semaine en Alsace, le weekend de Pentecôte en commun avec certains cyclos du club, les marches dominicales... L'association n'a pas pu développer d'autres activités puisque la randonnée ne peut se pratiquer qu'en extérieur. Les marches ont seulement repris mi-septembre.

Annick Dethier a pris connaissance du projet de la Promenade des Hauteurs l'année dernière grâce à la Grande Rando, qu'un petit groupe de marcheurs de l'association a suivie, et a beaucoup aimé la démarche. Par ailleurs, l'association propose déjà une activité sur son tracé : une balade annuelle fin janvier sur les forts de la Corniche (de 8km ou 14km) autour de Pantin, Romainville et les Lilas.

A la présentation détaillée du projet, l'intérêt d'Annick est renforcé : voir une promenade verte se déployer sur tout le territoire lui semble essentiel. En effet, la Promenade des Hauteurs permettra de développer les balades de proximité quand les adhérents ne pourront plus marcher en dehors de l'Île-de-France. Les événements tels que la grève des transports ou plus récemment la crise sanitaire font naître chez les membres de l'association **un besoin de balades locales**.

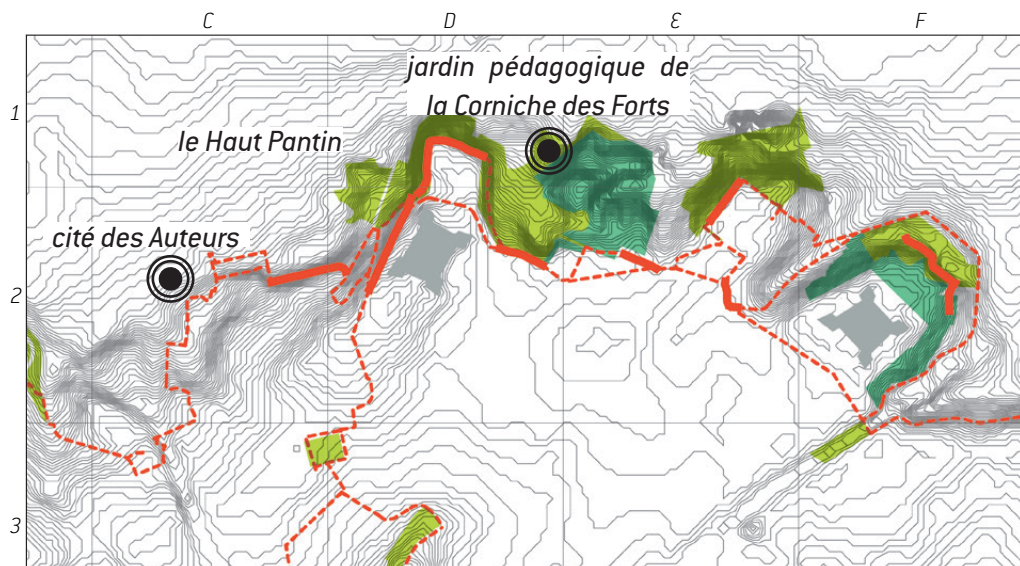
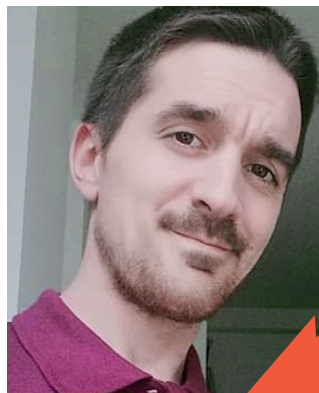
La section marche du cyclo sport de Pantin pourrait éventuellement organiser une marche pendant un programme d'animation de la Promenade des Hauteurs. Le fonctionnement de l'association étant entièrement bénévole, Annick imagine l'organisation d'un événement sans rétribution financière en retour.

## En bref

- + Une association locale qui a su fidéliser son public
- + Un parcours déjà existant sur Pantin, Romainville, Les Lilas
- + Un intérêt à participer à un futur programme d'activation

## Directeur de la Maison de quartier du Haut Pantin

- **Structure** : Maison de quartier du Haut Pantin
- **Activités** : des animations ponctuelles fédératrices à l'échelle du quartier, avec une sensibilité à l'espace public et au plein air : la marche nordique, des pique-niques partagés avec les familles dans des parcs, des fêtes de quartier, le carnaval où les enfants et parents défilent en costume autour de la Cité des Auteurs... ; des activités plurielles pour les enfants (éveil musical, atelier de lecture, accompagnement à la scolarité, ateliers art/science, cours d'alphabétisation français/langues étrangères...) et les parents (cours d'alphabétisation français/langues étrangères, échange de savoir, tricot, broderie, sorties de familles en dehors de l'Île-de-France, permanence d'assistante sociale, aide aux démarches administratives...)
- **Publics** : les enfants et familles du quartier, moins de jeunes car deux autres structures du quartier s'occupent de la tranche d'âge 11 - 25 ans.
- **Site internet** : <https://www.facebook.com/maisonsde-quartierhautetpetitpantin/>



La crise sanitaire n'empêche pas la maison de quartier de continuer à proposer des activités, même si celles-ci peuvent être annulées à tout moment. Malgré le contexte, les gens veulent sortir, créer du lien, améliorer leur cadre de vie. Olivier nous explique que les habitants du Haut-Pantin ont un sentiment d'abandon car isolé géographiquement, peu d'offre de commerces et de services par rapport aux autres quartiers pantinois.

Pour Olivier, il est essentiel de valoriser ce bout de quartier sur lequel il est implanté et il voit dans la Promenade des Hauteurs un moyen de remédier au sentiment d'« isolement » ressenti par les familles. La démarche pourrait même amener la Maison de quartier à travailler avec les jeunes, par exemple au sein de la Cité des Auteurs. Sur le plan des aménagements, le directeur relève le manque d'espaces de jeux extérieurs pour les enfants, aménagés (toboggans, balançoires) ou pas. Olivier souligne aussi que l'association des Potagers de la Corniche des Forts octroie une parcelle à la Maison de quartier : le jardin pédagogique de la Corniche des forts (116 avenue du Colonel Fabien). Il s'y déroule parfois des ateliers, des cours de cuisine avec les habitants ou avec des classes de primaires. Les gens sont en demande d'animations sur le jardin et il remarque que ces activités génèrent de la transmission entre les générations.

La Maison de quartier travaille en partenariat sur tous ses projets. Elle a créé en 2018, de sa propre initiative, deux à trois rendez-vous annuels avec les acteurs locaux pour prendre la température du quartier : écoles primaires, collèges, maisons de retraite, bibliothèques etc. Ces réunions sont importantes pour la structure afin de proposer des actions qui soient en complémentarité avec les autres lieux, de mieux s'adapter par rapport aux besoins qui s'expriment localement.

De plus, la Maison de quartier accueille des associations au sein de ses locaux, de domaines bien différents : théâtre, chant, broderie, enseignement, solidarité, sport et bien-être. Elle sera donc un bon relais à la fois en termes de propositions pour un programme d'activation et pour transmettre la démarche dans son réseau à l'échelle du quartier.

## En bref

+ Un quartier enclavé qui peut bénéficier de la Promenade des Hauteurs

+ Un acteur relais auprès des autres structures et équipements du quartier ainsi que des associations

## Directrice pédagogique à L'Oiseau Lyre du Pré

- **Structure** : L'Oiseau Lyre, association créée en 2010, propose des ateliers à des enfants en priorité repérés en difficulté scolaire et propose également un soutien à la parentalité. Elle fonctionne grâce aux crédits politique de la ville, les subventions de la ville du Pré, de la CAF de Seine-Saint-Denis, d'Est Ensemble sur certains projets.
- **Activités** : L'association mène des activités périscolaires hebdomadaires (niveau école élémentaire/collège) fr/ang ; des ateliers d'écriture, lectures, jeux éducatifs, soutien scolaire ; des expositions en lien avec des événements (Semaine Européenne du Développement Durable, Panorama solidarités, Journées Nationales d'Action contre l'Illettrisme etc...); des lectures publiques; des sorties culturelles et pédagogiques; des éditions. Elle mène des partenariats avec la ville du Pré, le pôle éducation, la Bibliothèque municipale François Mitterrand, des écoles, des conseils citoyens, la Librairie Temps-livres.
- **Publics** : 35 enfants inscrits aux ateliers sur l'année scolaire et entre 40 et 50 enfants en tout sur l'année civile.
- **Site internet** : <http://www.loiseaulyre.eu>



La période de confinement a permis à L'oiseau Lyre de développer des ressources numériques qui ont très bien fonctionné, les ateliers lecture-écriture ont pu continuer tout en gardant le lien avec les familles et les enfants. Le numérique a également permis de réaliser une exposition virtuelle pour la Semaine européenne du Développement Durable, touchant ainsi un public beaucoup plus large.

Le projet de la Promenade des Hauteurs résonne fortement avec la sensibilisation à la nature que l'association porte, l'éducation à l'écologie et à l'environnement. Cette sensibilité, Maëva n'hésite pas à la partager avec les enfants lors d'ateliers thématiques ou d'exercices d'écriture, de découverte de la biodiversité en plein air en partenariat avec les associations locales (jardin partagé du Pouce Vert), la Ville (expositions et lectures publiques annuelles lors des Journées du Développement durable) ou lors de projets transversaux (Droits de l'enfant, notamment à l'environnement, à l'alimentation).

Lorsque nous lui parlons du projet, Maëva Derouche-Ott trouverait intéressant de pouvoir lier la signalétique avec l'usage du numérique. Elle pense que si la signalétique numérique est bien réalisée et accompagnée de visites guidées et animations «en présentiel», elle permettra de reconnecter les gens à leur environnement - même si paradoxalement cela se fait de manière virtuelle.



D'après Maëva, plusieurs axes importants semblent se dégager du projet :

- **Un accès pour tous** : il existe encore beaucoup de zones et de quartiers avec de très fortes inégalités sur le territoire, dont une inégalité d'accès à certains espaces privés. Il est important d'avoir un lieu pour pratiquer des activités extérieures, surtout pour certaines familles en difficulté. Le projet de la Promenade étant ouvert à tous, il pourrait pallier ces inégalités et être un lieu de rencontre et de partage entre les générations. La Promenade pourrait ainsi faire en sorte que les habitants puissent se réapproprier les lieux, permettre à tous les publics éloignés d'en profiter si celle-ci est bien identifiée.
- **Créer du lien social et du lien entre les villes** : faire en sorte que les gens se rencontrent par des activités sur un espace vert, ce sont des manières d'attirer une diversité d'habitants. Le projet pourra permettre de développer les activités de proximité et améliorer du même coup le cadre de vie des personnes plus précaires. Selon elle il serait bon de décloisonner les quartiers entre les villes, donner d'autres perspectives aux enfants : les orienter vers l'histoire, la culture, la création, l'écriture, la lecture... Multiplier les projets, activités, rencontres - par exemple avec des historiens, et tout acteur du champ social, éducatif, artistique, proposer des ateliers d'expression en commun - pourrait contribuer à désamorcer les problèmes qui subsistent entre cités.

Le projet de la Promenade des Hauteurs pourrait enfin être bénéfique à l'association, lui permettre de toucher un plus large public. Elle pourrait proposer des animations type ateliers de lecture, d'écriture et d'éducation à l'environnement. Maëva imagine pouvoir collaborer avec les bibliothèques ou les médiathèques – partenaires déjà actifs - ou bien avec des associations telles que la Ligue de Protection des Oiseaux.

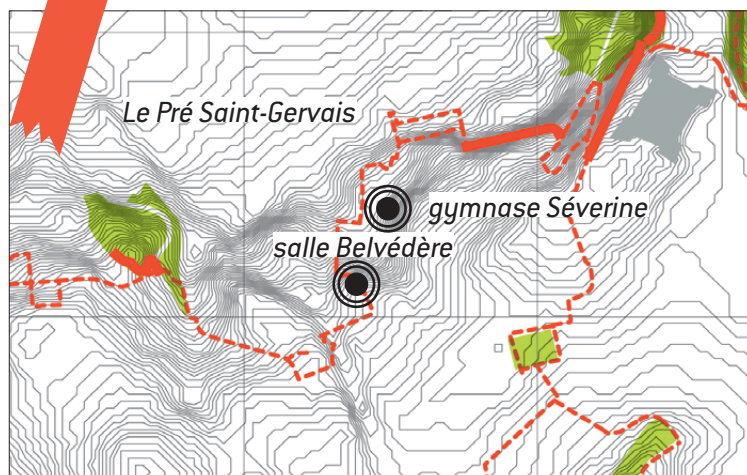
## En bref

- + Une association récente très motivée par le projet
- + La Promenade des Hauteurs pour lutter contre les inégalités et favoriser la diversité
- + La Promenade des Hauteurs comme support pour l'éducation à l'environnement



## Président de l'association Amicale Babylone

- **Structure** : Depuis 40 ans, cette association omnisport culturelle et sportive s'inscrit dans une volonté de partage et de vivre-ensemble. Elle propose une pratique loisir mais aussi compétitive et fonctionne avec des encadrants bénévoles.
- **Activités** : des activités sportives (volleyball, capoeira, zumba) ; des activités culturelles (atelier cuir, cartonnage, tarot, échec), des événements pour favoriser la vie de quartier (braderie, fête de quartier); des sorties avec des jeunes du quartier (accrobranche, espace games et autres) ; l'organisation de voyages sportifs (championnat de France de volley avec la FSGT, compétition de zumba à Poitiers, des championnats de France de danse. Parfois des voyages sportifs à l'étranger durant lesquels l'association essaye d'emmener les jeunes.
- **Publics** : essentiellement les jeunes du quartier et des villes aux alentours.
- **Site internet** : <https://amicalebabylone.org>



Ange Rossi est très préoccupé par la situation sanitaire et ne cache pas que l'activité de l'association va s'en retrouver bouleversée : les groupes d'activités vont passer d'une soixantaine de personnes à quarante, les nouvelles adhésions vont être rejetées à cause des restrictions de rassemblement... En revanche, certaines activités comme la zumba et la capoeira ont repris en plein air et les gens sont venus car ils ont eu besoin de se retrouver dehors après la période difficile de confinement.

Le cœur de l'activité de l'association est de créer du lien social entre les gens, de permettre à des publics empêchés de venir pratiquer des activités sportives et culturelles tout en partageant des moments conviviaux. D'après lui, le projet de la Promenade des Hauteurs, s'il est bien mené en collaboration avec une multitude d'acteurs, peut redéfinir le vivre-ensemble et redévelopper du lien sur le territoire.

Ange imagine que la Promenade des Hauteurs pourrait devenir un support d'animation mais il ne sait pas encore comment. L'association n'organise pas de balades, ce n'est pas le cœur de leur activité. En revanche elle se greffe sur des événements tels que Nage ton Canal ou autres moments fédérateurs organisés par la FSGT et propose des animations, des ateliers capoeira et zumba qui marchent très bien.

La Promenade pourrait également répondre à une question qui le travaille en ce moment : comment créer et organiser quelque chose qui ne soit pas que ponctuel et qui soit dans la durée ? **Quels moyens met-on pour pérenniser une activité, pour garder un lien constant avec les habitants ?**

La présentation du projet lui inspire quelques idées d'aménagement qu'il considère essentielles pour rassembler les gens mais qui manquent encore dans le quartier :

- Un espace de jeu d'échecs en plein air ou autres jeux de société (jeu de dames, grand jeu de l'oie, backgammon...)
- Des barres parallèles pour le sport de plein air et des parcours de santé. Il en existe déjà un au stade Léo Lagrange mais ce n'est pas suffisant car les jeunes les utilisent beaucoup et lui-même l'utilise pour certaines activités.

## **En bref**

- + Une fragilité forte des structures associatives dans le contexte actuel
- + Un enjeu de consolider et pérenniser le travail d'animation et de lien social mené par les associations du territoire
- + Un projet nécessaire et cohérent avec les besoins du territoire pour peu qu'il les prenne en compte

## Présidente de l'Association des locataires de la Résidence de l'Avenir (ALRA)

• **Structure** : Le but de l'association est de réunir les locataires de la Cité de l'Avenir grâce à des événements fédérateurs, améliorer leur cadre de vie en défendant leurs droits auprès du bailleur (I3F) ou en élaborant en concertation des aménagements partagés. Cette cité est composée de six immeubles situés rue Guynemer et rue du 11 novembre : environ 1500 habitants, 430 logements uniquement en locatif et parc en voie de transformation (après travaux en cours) en HLM.

• **Activités** : La place du vivre-ensemble, de l'art et de la culture sont des préoccupations de l'équipe de l'ALRA en témoigne le projet « Place du Village », lauréat du premier budget participatif 2019 des Lilas.

Elle organise une diversité d'activités : des ateliers ouverts aux résidents (couture, pâtisserie, jardinage, bien-être - méditation, Do-in) ; des visites ponctuelle (fort d'Aubervilliers, Palais Chaillot) ; des animations pour les enfants et jeunesse souvent en lien avec des partenaires de la ville (sensibilisation à l'environnement par la découverte des arbres de la résidence et le démarrage du jardin partagé)

• **Publics** : les habitants de la résidence

• **Site internet** : <http://levoisinvertical.blogspot.com/2018/09/>



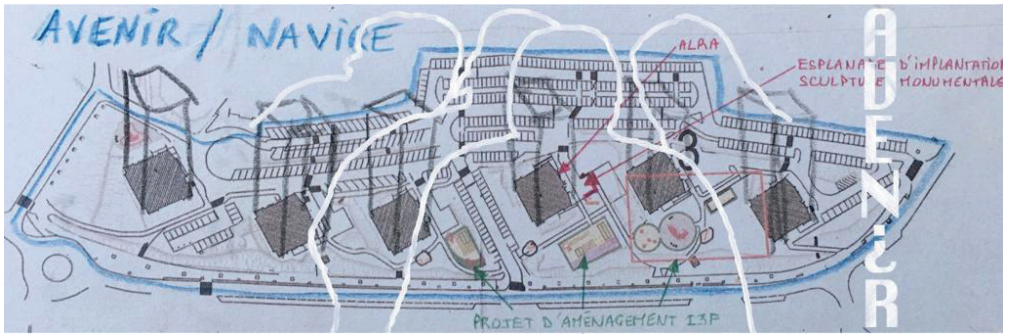
Jocelyne BAC et DZ nous donnent rendez-vous à la Résidence de l'Avenir, au pied du bâtiment 2 où se trouve le local de l'association. Ils nous font gentiment la visite des espaces extérieurs où se mêlent jardins partagés, installations pour le sport de plein air, jeux pour enfants... La résidence est un ensemble de six barres d'immeubles situé au pied du fort de Romainville et de la tour hertzienne TDF, un peu excentrée des Lilas. Ils nous expliquent que toutes les actions menées par l'ALRA répondent à un enjeu de désenclavement de la résidence, en créant le plus de liens possibles avec la ville. D'après eux, il est également essentiel de mener des projets collaboratifs et progressivement pouvoir tisser du lien avec les autres associations et quartiers de la ville.

Leurs collaborations sont nombreuses :

- Les services de la ville comme la Direction de la culture, la bibliothèque, le service jeunesse, le kiosque (qui lui permet de toucher un nouveau public)

- D'autres associations : avec l'association Mieux vivre au quartier des Sentes (MVQS), en pleine mutation urbaine avec l'arrivée du métro ; ou encore l'association Fort Avenir qui propose aussi un jardin partagé et organise des moments fédérateurs tels que la brocante, la fête de la musique dans le quartier, la soirée contes.

L'ALRA a également à cœur de constamment développer les liens entre les résidents, multiplier les rencontres et les échanges à travers des ateliers, des visites, des animations... Pendant le confinement, le collectif d'artistes Les voix du lien s'est formé, sur un projet initié avec Fort Avenir,



Ils ont enquêté au sein de la résidence sur la mémoire et l'histoire des habitants, la perspective maintenant est d'organiser des soirées contes ou chants dans une démarche participative. La Promenade des Hauteurs pourrait intéresser la résidence et participer en même temps à son désenclavement et la rencontre avec d'autres habitants

DZ anime les ateliers liés à la découverte de l'environnement et des arbres avec les petits. Il est féru d'histoire et est très attaché à l'identité, la diversité des résidents. A l'écoute du projet de la Promenade des Hauteurs, il nous partage des idées, des balades et des histoires :

- En lien avec la démarche, l'association peut imaginer des animations pour valoriser le patrimoine naturel et historique du quartier : **autour de contes sur les arbres, une chasse au trésor ou bien un serious game sur des enjeux environnementaux pour faire travailler les familles de manière ludique.**
- Il évoque également une balade qu'il apprécie tout particulièrement : le « parcours des stades » comme il l'appelle. Elle démarre au stade des Lilas et rejoint le stade de Pantin (Charles-Auray) : sur le chemin qu'il emprunte, les arbres ont beaucoup souffert, certains sont déracinés voire morts à cause de la pente. La zone est dangereuse et absolument pas sécurisée, des éboulements réguliers se produisent. La Promenade des Hauteurs pourrait mettre en valeur ce genre de circuit plein de potentiels et proche de la résidence.
- L'histoire de la Seine-Saint-Denis est liée à celle de l'immigration. Le quartier où est implantée la résidence est riche de cette diversité. Il est nécessaire de travailler de façon positive cette diversité (d'une résidence de fonctionnaire à un parc HLM) pour construire la communauté des résidents de l'Avenir, c'est ce à quoi s'emploie l'association.
- **La Promenade des Hauteurs suscite de la rencontre, de la diversité dans un projet commun, la création de liens...** Et ça, DZ affirme que cela rejoint le travail de l'association.

L'association est prête à proposer des animations dans le cadre d'un futur programme d'activation de la Promenade des Hauteurs et à renforcer des collaborations déjà effectives dans le quartier ou à l'échelle de la ville. Jocelyne souligne que leur agenda est bien rempli et que l'association ne pourra pas forcément être la principale structure porteuse.

## En bref

- + Une association d'habitants
- + Une connexion aux thèmes forts de la Promenade : biodiversité, balades, connaissance et valorisation du territoire et de ses spécificités
- + Un intérêt direct à la Promenade des Hauteurs qui peut relever le défi de désenclavement

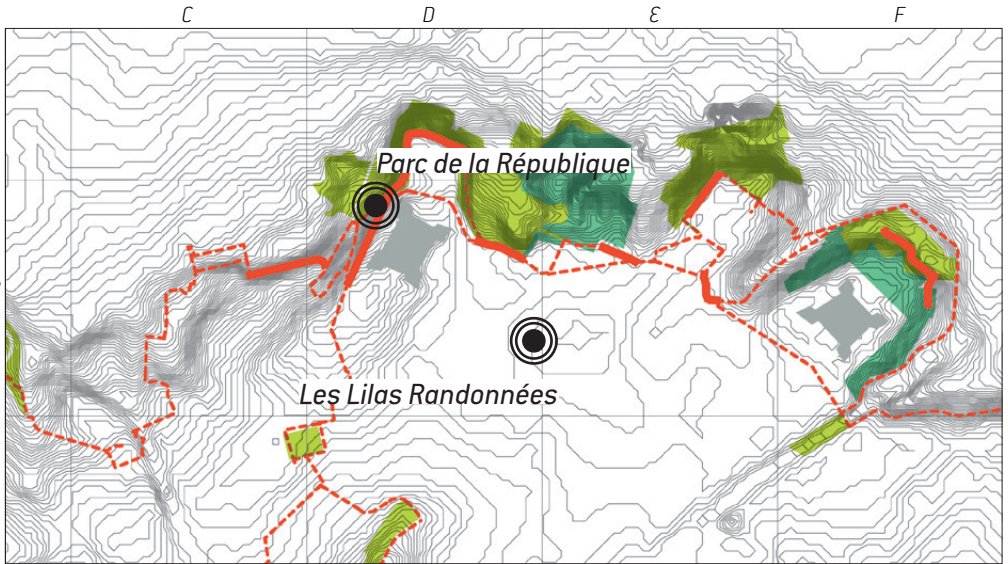
## Présidente du club Les Lilas Randonnée

- **Structure** : Créée en mai 1994, le club Les Lilas Randonnées est affilié à la Fédération Française de la Randonnée Pédestre et agréée Jeunesse et Sports. Association de bénévoles.
- **Activités** : des marches nordiques à Vincennes ; des randonnées en Ile-de-France ; des « Balades culturelles » commentées et thématiques à Paris (Butte-aux-Cailles, île de la Cité) ; des balades en lien avec certains événements (campagne pour le dépistage pour le cancer du sein « octobre rose »...)
- **Publics** : entre 20 et 40 personnes, de 55 à 75 ans.
- **Site internet** : <https://www.lilas-rando.org>



*le Parc de La République*





Brigitte Djien suit le projet de la Promenade des Hauteurs avec grand intérêt puisqu'il est complètement en lien avec sa passion et son activité bénévole au sein de l'association Les Lilas Randonnée. Elle a participé à Plateau-Photo en 2019 et elle garde un très bon souvenir de ce moment convivial et fédérateur. Elle a été étonnée de constater lors des marches exploratoires que certains participants ne connaissaient pas les endroits traversés alors que pour certains ils habitaient sur le territoire depuis 30 ans.

Après le confinement, elle a eu l'occasion de se balader autour de chez elle et de redécouvrir des lieux tels que le parc de la République à Pantin, de l'autre côté de la base de loisirs de Romainville. Elle aime beaucoup cet espace de verdure car ce n'est pas un simple parc aménagé, c'est un véritable petit bois qui fait îlot de verdure. Elle souligne également que les parcs dans le 93 ne sont pas assez valorisés et qu'il n'y a pas assez de liens entre les villes.

Dans le cadre du futur programme d'animation, l'association serait prête à tester des animations et créer un parcours autour de la Promenade des Hauteurs, pourquoi pas en collaboration avec des associations dont l'activité tourne autour de l'environnement. Par exemple des potagers collectifs ou ruchers de la ville.

### **En bref**

- + Une association ancrée depuis longtemps sur le territoire, avec un public fidèle
- + Une connaissance approfondie du territoire sous l'angle des parcours de randonnée
- + Mention du parc de la République à Pantin, doté de qualités fortes

## Un lieu pour respirer

• **Structure** : anciennement *Khiasma*, espace d'art contemporain porté pendant 17 ans par l'association du même nom, le 15 rue Chassagnolle est depuis 2019 Un lieu pour respirer. Cet espace a été repris par un collectif de bénévoles, habitants et représentants de structures associatives pour en faire un lieu chaleureux et convivial, de culture, de transmission, d'échanges et d'expérimentation.

• **Activités** : propose une programmation et des activités à partir des savoir-faire et des centres d'intérêts de ses adhérents

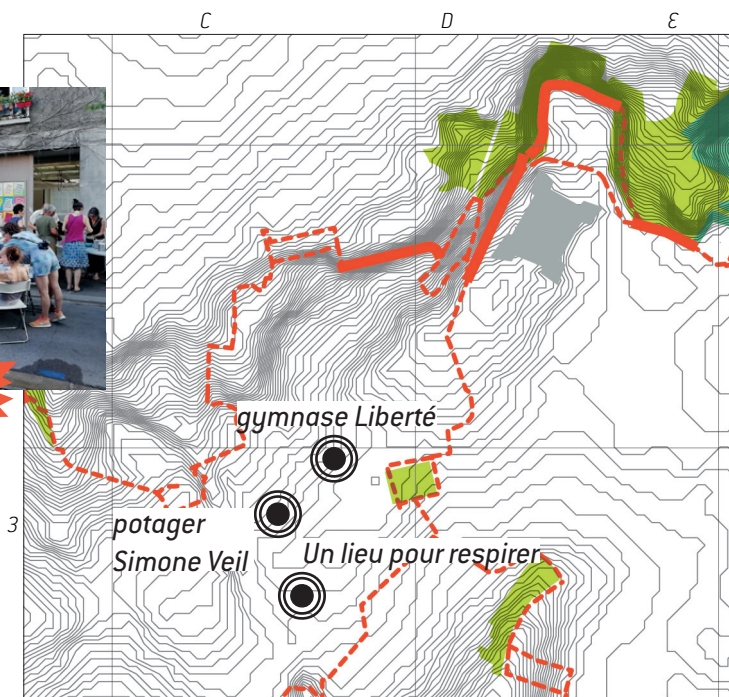
- apéro collaboratif : venir lire, faire de la musique, danser, coudre... Autant d'activités qui s'inventent selon les envies et les besoins du moment

- de petites réunions publiques à l'échelle micro-locale du quartier : refaire le monde autour d'un café ou autre format selon les rencontres

- un ciné-club

• **Publics** : habitants des Lilas et de Bagnole

• **Site internet** : <https://www.facebook.com/unlieupourrespirer/>



# un lieu pour respirer

Morgane Mélou nous rappelle en début d'entretien l'histoire mouvementée de l'association : d'une imprimerie puis d'un lieu d'art contemporain d'envergure, il devient aujourd'hui un espace par et pour les habitants du quartier, qui se réinvente constamment selon les besoins qui s'expriment. Le confinement et la crise sanitaire ont coupé la belle dynamique qui s'était installée en début d'année, énergie qu'ils n'ont pas réussi à retrouver avec les différentes mesures et couvre-feu mis en place récemment.

Un lieu pour respirer est en ce moment tenu par trois voisins qui font tout doucement émerger son identité vers une idée essentielle pour eux : **le faire-ensemble**. Ils ont tous les trois la volonté de ne pas tout théoriser et de laisser faire, de stabiliser des rendez-vous hebdomadaires tout en laissant de la place à l'imprévu. Un lieu pour respirer développe des relations au niveau local en rencontrant des habitants des Lilas et de Bagnolet. Néanmoins, les Lilas reste une banlieue aisée où les habitants ont, pour certains, des attentes de consommation en matière culturelle. La proposition d'Un lieu pour respirer a donc un peu de mal à mobiliser suffisamment d'habitants pour le moment.

L'association porte des partenariats très intéressants avec Potager Liberté, le Festival silhouette – le plus grand festival gratuit du court métrage en plein air de Paris – le Petit Zinzinc, une association pantinoise d'éducation bienveillante à la parentalité, l'association ADDOC. Mais ce qui l'intéresse aussi beaucoup, c'est de pouvoir nouer des liens et de faire bouger le quartier, par exemple en mettant un coup de projecteur sur le nouveau boulanger ou l'épicier du coin... ou bien promouvoir des ateliers typographie, lithogravure ou autres pratiques amateurs, en fonction des savoir-faire représentés sur le quartier.

La structure est intéressée par la Promenade des Hauteurs et un futur programme d'activation. Elle pourrait accueillir des ateliers, être un lieu de passage ou bien un acteur relais de la démarche et du projet.

## En bref

- + Une initiative locale, portée par des habitants, qui repose sur un modèle bénévole
- + Des liens forts et historiques avec le voisinage, avec d'autres associations de la ville
- + Un réseau plus large, d'échelle territoriale et au-delà, lié à l'histoire du lieu



## Sculptrice et photographe

- **Activités** : Nadia Teles, sculptrice et photographe, a son atelier rue Romain Rolland. En dehors de sa pratique artistique, Nadia développe un projet pédagogique pour les tout petits (0-3 ans) d'atelier artistique et biodiversité accompagné de données rigoureuses et scientifiques (nourries par une collaboration avec des chercheurs du MNHN) dans différentes villes du 93, dans le monde institutionnel ou non.
- **Publics** : Une diversité de publics allant des enfants (principalement de moins de 4 ans), des familles, aux seniors.
- **Site internet** : [nadiakteles.fr](http://nadiakteles.fr)



Le confinement et la situation sanitaire ont apporté du bon et du moins bon pour Nadia Teles. Pendant deux mois, elle a dû couper les liens avec ses proches et avec les personnes avec qui elle travaille – les tout-petits, les familles. Cette pause a été l'occasion pour Nadia de se prêter à une forme d'introspection, d'observer le surgissement vivant autour d'elle sans que le mouvement humain ne vienne l'interrompre.

Nadia apprécie tout particulièrement se balader quotidiennement dans les parcs mais aime aussi découvrir les squares, les terrains vagues et les recoins sauvages à côté de chez elle. Elle improvise ses parcours en se laissant guider par une odeur, des couleurs ou en empruntant les chemins de traverse – de moins en moins nombreux depuis que les espaces au pied des immeubles sont privatisés. La Promenade des Hauteurs est une démarche intéressante pour inviter les gens à aller se balader. Si elle est bien réalisée, bien identifiée et fluide, **elle pourrait même nous amener à nous y promener sans le prévoir.**

Le projet de la Promenade des Hauteurs résonne avec les activités que Nadia mène déjà sur le territoire :

- Des ateliers artistiques, d'éveil à l'harmonie du vivant avec les enfants en bas âge sous forme de jeux libres, de Land Art entre les mondes végétal, animal, humain et minéral. Ces «

Expériences de nature », mêlant l'artistique et le sensoriel, permettent à l'enfant de s'épanouir au contact du vivant, de sortir de la relation quotidienne au béton et ainsi accompagne le bon développement cognitif et cérébral. Un des intérêts est que la beauté des productions facilite l'implication des adultes, ce qui permet une reconnexion de ceux-ci (animateurs, encadrants, parents et fratries) à la nature en s'appuyant sur la perméabilité des jeunes enfants à ces sujets. Un des partis-pris de Nadia est également d'introduire une rigueur scientifique dans son approche de la biodiversité.

- Elle collabore avec Potager Liberté, une association des Lilas qui accompagne les habitants à concevoir et gérer des potagers urbains expérimentaux où se croisent pratiques agricoles, programmation culturelle et actions sociales. Nadia anime tous les mois un atelier Land Art intergénérationnel autour d'œuvres pérennes ou éphémères à partir de ce qui pousse dans le jardin potager.

À l'écoute du projet de la Promenade des Hauteurs, Nadia formule plusieurs questionnements et constats :

- **Comment va se construire l'idée de biodiversité tout au long de son tracé ?** Y aura-t-il des ateliers ou des moments de rencontre ouverts pour travailler sur ces questions ? Selon elle, il serait intéressant d'ouvrir ce champ de réflexion à plusieurs types d'acteurs du territoire.

- La Promenade des Hauteurs intégrera-t-elle des espaces de jeux de plein air pour les enfants? Elle affirme qu'il en manque cruellement sur le territoire. Les espaces pour enfants qu'elle voit pousser ici et là sont des espaces hors sol, clos, plastifiés et aseptisés – en témoigne celui du parc Lucie Aubrac aux Lilas qui vient d'être construit pour les tout petits. En contre-exemple, elle mentionne les espaces de jeux au Parc Josette et Maurice Audin à Bagnolet : de l'accrobranche, des poutres pour s'amuser à tenir en équilibre, des endroits d'escalades... **Il manque encore des zones cabanes ou de grimpes d'arbres.**

- Lors d'une promenade, il est important de marquer des pauses. Elle souligne alors la remarquable qualité des buvettes du parc Jean Guilands et du Sausset (hors Promenade) qui proposent des plats et goûters de qualité à des prix remarquables.

Même si Nadia a encore un peu de mal à se projeter sur cette promenade verte, elle imagine pouvoir proposer des expériences de nature dans le cadre d'un futur appel à projet. Elle pourrait, par exemple, faciliter son exploration par la marche et la déambulation ; développer un projet pédagogique pour les tout-petits (0-3 ans). Elle serait enthousiaste à l'idée de collaborer avec des personnes d'autres milieux, éducation et acteurs des espaces verts .

## **En bref**

- + Une artiste à la pratique hybride, entre art, paysage, biodiversité, science et territoire
- + Des connexions locales fortes aux familles et autres acteurs associatifs
- + Un intérêt pour proposer des animations et pour participer à la réflexion sur l'approche pédagogique de la biodiversité

## Présidente du Club d'Athlétisme de Romainville et secrétaire générale de la Ligue d'Île-de-France d'Athlétisme (LIFA)

- **Structure :**

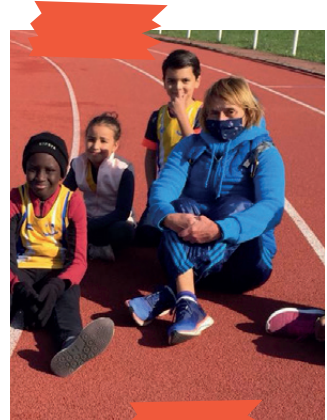
- Le club d'Athlétisme de Romainville, créée en 1945, possède une double affiliation F.F.A (Fédération Française d'Athlétisme) et F.S.G.T (Fédération Sportive et Gymnique du Travail). Les entraînements se déroulent au stade Stalingrad (complexe sportif Paul Baldit) à Romainville et au stade Charles Auray à Pantin. Le club a ouvert une section marche nordique pour une pratique sportive de loisir.

- LIFA, composée de club affiliée F.F.A, développe la pratique de l'athlétisme (le running, la marche, l'athlé forme et santé...) grâce à des compétitions, des manifestations d'animation ou de promotion, des stages, des formation etc...

- **Publics :** la section marche nordique accueille 25 pratiquants des Lilas, de Noisy et de Pantin, essentiellement des femmes de plus de 50 ans

- **Site internet :**

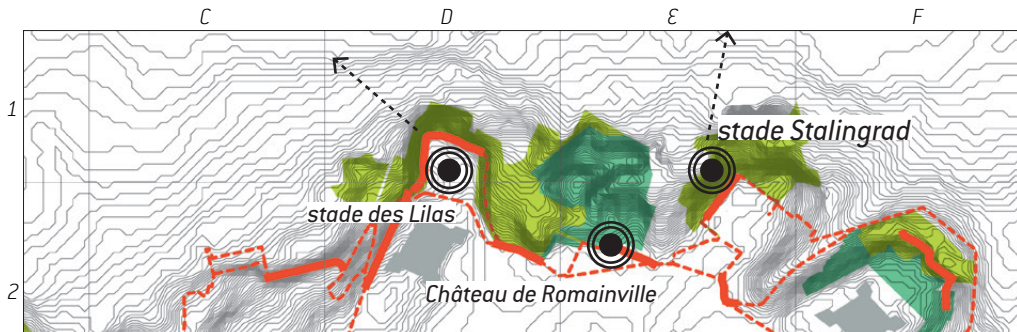
- <http://athleromainville.e-monsite.com/#page1>



Le confinement a bloqué tous les entraînements et les compétitions du club d'athlétisme mais les entraîneurs ont gardé contact avec les jeunes en envoyant des vidéos pour que tout le monde puisse faire du sport à la maison. Le club a également décidé d'ouvrir la section athlétisme forme / santé aux participants du programme « bougez plus » de la ville. Le niveau d'inscription a été d'ailleurs plus élevé que les autres années.

Colette Ruineau a pris connaissance de la Promenade des Hauteurs grâce au bulletin municipal qui mentionne le parcours entre les Lilas et le parc Montreau et aux balades urbaines réalisées pendant les journées du patrimoine. Colette est très intéressée par un parcours vert pour les pratiquants du club car le stade Stalingrad est trop petit pour réaliser toutes les activités proposées par le club. **La Promenade des Hauteurs permettrait de varier les endroits d'entraînement**, par exemple de faire des cross avec les enfants.

Colette est aussi secrétaire Générale de la Ligue de l'Île-de-France d'Athlétisme (LIFA). La ligue porte un grand projet fédéral de conception de parcours de marche nordique. Sarah Nicolas, cheffe de projet évènementiel & communication en charge des parcours Marche Nordique, collabore avec des entraîneurs pour construire des tracés pour tous les niveaux, proposer



des aménagements et de la signalétique. LIFA a déjà réalisé trois parcours dans des bases de loisirs du 78 et 91. Elle n'a encore jamais collaboré avec Est Ensemble mais la Promenade des Hauteurs pourrait être un projet intéressant pour **développer des itinéraires**.

Enfin Colette et son mari sont de grands randonneurs et prennent plaisir à marcher sur le territoire. Ils nous partagent quelques anecdotes, points d'intérêt et suggestions :

- Sur le tracé de la Promenade, un petit bout d'histoire a complètement disparu : le Château de Romainville qui appartenait à la famille de Ségur. Il y a 13 ans, la base de loisirs faisait déjà parler d'elle et une association militait pour que le château serve de porte d'entrée du parc de Romainville. Aujourd'hui il n'en reste plus rien. L'église qui est restée est classée monument historique (au 8 Rue Paul de Kock). Aujourd'hui il ne reste qu'une allée pavée qui va de l'ancienne entrée du château jusqu'à l'aménagement du début du parc.

- Au niveau du stade Stalingrad, derrière les arbres sur la hauteur du parc, il y a une vue jusqu'à Roissy et le décollage des avions. Les arbres empêchent néanmoins d'avoir une vue complètement dégagée.

- Autour du stade des Lilas, il y a une vue sur tout le nord de Paris jusqu'à Montmartre. Juste en dessous, il y a un parc qui fait partie de la base de loisirs de la Corniche des Forts. Or, pour le moment ce sont des chemins de glaise qui ne sont pas aménagés donc c'est un peu dangereux.

- Certaines portions sont impraticables pour le moment, comment aménager des pentes raides pour que les gens qui pratiquent des sports de loisir puissent y avoir accès facilement tout en préservant le paysage naturel ?

- La question du repos est très importante : où aménager des bancs et des zones ombragées pour les gens fatigués ? La présence de magnifiques arbres au parc de Romainville, du parc des Lilas et au parc de la République mérite réflexion : il faudrait garder l'ombre qu'ils procurent tout en les taillant pour dévoiler des points de vue grandioses à 360°.

## En bref

- + Une vision de la Promenade des Hauteurs comme un équipement de plein air, complémentaire aux équipements publics existants sur le territoire
- + Une sensibilité à l'échelle francilienne via la Fédération
- + Des propositions concrètes d'aménagements répondant aux usages et pratiques existants

## Mieux se déplacer à bicyclette (MDB)

- **Structure** : MDB est la plus ancienne association de cyclistes urbains en France. Elle milite depuis 1974 pour la défense du vélo en ville et compte aujourd'hui plus de 1400 adhérents à Paris et dans tous les départements franciliens grâce à son réseau d'antennes locales. MDB a des antennes sur neuf communes d'Est Ensemble (Bagnolet, Bobigny, Bondy, Le Pré-Saint-Gervais, Les Lilas, Montreuil, Noisy-le-Sec, Pantin, Romainville).
- **Activités** : Elle agit en dialoguant avec les élus et les techniciens pour des aménagements cyclables de qualité ; en donnant des conseils aux cyclistes à la Maison du vélo à Paris ; en proposant aux usagers un ensemble de services (vélo-école, atelier de réparation, marquage Bicycode, balade, magazine, cartographie en ligne).
- **Publics** : Tout public intéressé par le vélo urbain, des pratiquants militants.
- **Site internet** : <http://mdb-idf.org/qui-sommes-nous/>





Didier Couval trouve que la Promenade des Hauteurs est un très beau projet, répondant au contexte actuel de résilience et au besoin grandissant de mobilités douces. Néanmoins, cela fait maintenant des années qu'il en entend parler sans voir la moindre avancée «matérielle» et ressent une petite pointe d'impatience. Il met en cause les temporalités très longues du monde de l'aménagement et la taille critique des échelles institutionnelles. Pourtant il est possible selon lui de trouver des solutions et des aménagements rapides à mettre en place, légers et peu coûteux en parallèle d'aménagements pérennes. En tous cas, le projet semble être porteur de sens puisqu'il est fédérateur à l'échelle de la collectivité d'Est Ensemble, tout en renforçant l'identité du territoire.

Didier a une grande connaissance du réseau cyclable à l'échelle métropolitaine. Il nous fait part de certaines observations :

- **Déséquilibre très fort entre l'est et l'ouest parisien en termes d'aménagements cyclables.** Il est par exemple facile de rejoindre le massif forestier de Meudon en 15mn en vélo et pousser plus loin vers le bois de Verrières. La Promenade des Hauteurs pourrait aider à résorber cette inégalité.

- **Déséquilibre dans le développement des aménagements cyclables à l'échelle des communes d'Est Ensemble.** Montreuil a marqué la fin du confinement par l'aménagement de 8km de voies cyclables supplémentaires, conçus de manière à être rapidement mis en œuvre, légers, qualitatifs et réversibles. Les autres communes devraient suivre le mouvement et rattraper leur retard.

L'association a déjà organisé une sortie vélo de 30km entre les parcs du plateau : du jardin public du haut Pantin, en passant par Romainville, les deux parcs de Montreuil, Rosny, Bagnolet. Une quarantaine de cyclistes étaient présents. Toutes les communes ne sont pas égales en termes de pistes, de double sens cyclable et de circulation pacifiée. Il existe encore beaucoup de rues dans les communes d'Est Ensemble où les voitures sont sur les trottoirs par exemple. Il y a encore beaucoup à faire pour permettre la sécurité de tous.

Aujourd'hui l'antenne MDB de Romainville est en pleine réflexion sur la structuration de ses activités. Elle manque de bénévoles et essaye de mobiliser d'autres associations sur le secteur pour travailler collectivement. Elle a notamment des liens avec Paris en selle qui a plutôt quant à elle un ancrage parisien.

## **En bref**

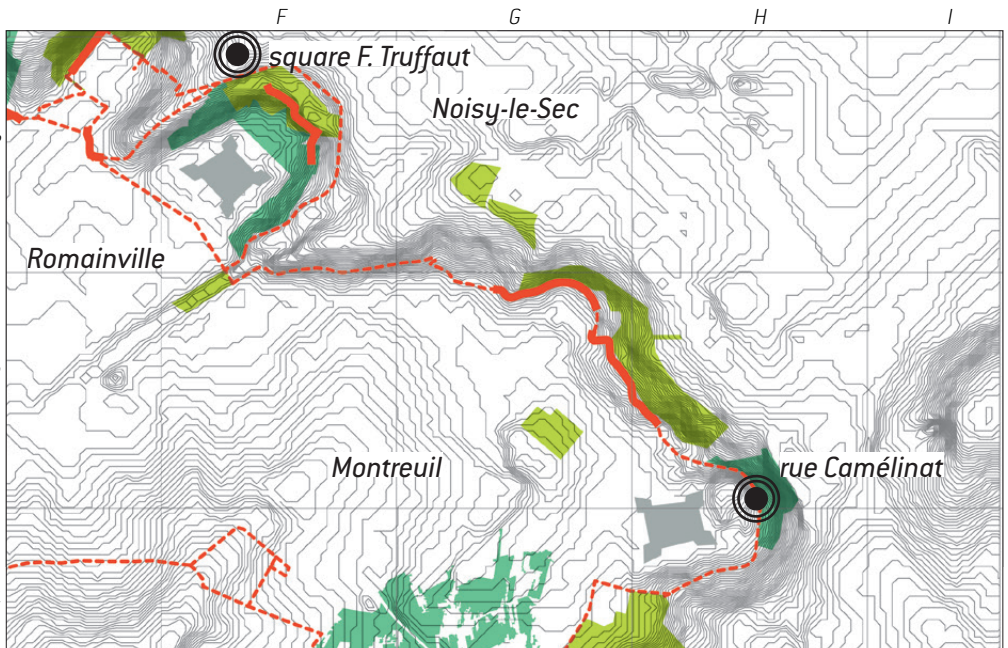
+ Une structure qui se positionne sur l'expertise cycliste et souhaite collaborer avec les collectivités

+ Un besoin de passer à l'action, les aménagements post-confinement montrent que c'est possible d'agir vite y compris dans le champ de l'aménagement de l'espace

## Membre du conseil de quartier centre haut Goulet et du Mouvement national de lutte pour l'environnement (MNLE) du 93

- **Structure** : Le comité local de Pantin du MNLE a été créé en 1990. Cette association a pour but d'enrichir et diffuser la connaissance des causes et des effets réels de tous les phénomènes qui affectent l'environnement ; de contribuer à la participation la plus large des citoyens à la mise en œuvre d'une politique de l'environnement intégrant les propositions qu'il formule ; de développer des coopérations sur la base de projets avec des personnes morales qui partagent les mêmes buts, dans le cadre du réseau Homme & Nature ; de faciliter la définition et la contestation des documents d'urbanisme (PLU, SCOT et équivalents) et des permis de construire.

- **Site internet** : <https://www.mnle.fr>



La reprise après le confinement a été dure à vivre pour Yves Chaumard, qui a ressenti un très grand besoin de nature. La crise sanitaire vient confirmer qu'il est primordial d'améliorer notre cadre de vie et notre quotidien : multiplier les espaces verts, régler le problème de circulation et de pollution causé par les voitures et les camions, arrêter de trop urbaniser. Yves a la chance d'habiter à l'entrée du Parc de Romainville, il s'est baladé près des corniches quand il n'y avait personne. Il y a vu des espèces d'oiseaux et des animaux qu'il n'avait jamais vus en pleine journée comme des lapins, des écureuils ou des hérissons.

Pendant le confinement, certains habitants du quartier se sont réunis en collectif solidaire pour rendre service aux personnes âgées. De 3 bénévoles, ils sont passés à 28. Une nouvelle dynamique a vu le jour. Avec l'aide des autres volontaires, Yves aimerait créer une association ou un conseil de quartier pour proposer des balades, des marches, des brocantes ou **tout autre évènement convivial qui amène à se réunir et à partager à l'échelle du quartier**. La Promenade des Hauteurs serait idéale pour développer des activités de plein air.

Yves Chaumard a participé à Plateau-photo en 2019 et a trouvé cette activité très originale pour préfigurer les usages. En passant par Romainville et Montreuil, il a découvert des espaces qu'il ne connaissait pas. Il se souvient tout particulièrement du **passage entre Rosny-sous-Bois et Montreuil par la rue Camélinat, à travers un très joli sous-bois**. Sur le tracé de la Promenade des Hauteurs, il mentionne également le square François Truffaut à Noisy, en face du stade Huvier, un espace qui allait être vendu par un promoteur immobilier sans la mobilisation d'un collectif citoyen. Le Mouvement national de lutte pour l'environnement aimerait travailler sur un contenu pédagogique pour revaloriser cet espace, qui pourrait même devenir un atout pour la future Promenade des Hauteurs.

Selon Yves, il y a beaucoup à imaginer autour du projet. Par exemple, le Mouvement national de lutte pour l'environnement a conçu différentes malles pédagogiques et des jeux éducatifs liés à l'environnement pour les enfants et les parents autour desquels il est facile d'imaginer des animations et des balades. Or Yves est un peu préoccupé : la subvention du Département baisse chaque année et l'association ne compte aujourd'hui que des bénévoles. A-t-elle les moyens de répondre à un appel à projet sur la Promenade des Hauteurs ? Il souligne que c'est un réel problème du monde associatif ces derniers temps.

## **En bref**

- + Un collectif d'habitants réuni en association
- + Une connaissance fine du territoire
- + De fortes envies et idées, mais une question sur les moyens



## Présidente de Noisy-le-Sec Histoire

- **Structure** : Noisy-le-Sec Histoire existe depuis 2010. Elle a pour objet de faire connaître et partager avec tous le patrimoine et l'histoire de la commune de Noisy-le-Sec et l'histoire locale du territoire. La structure, entièrement bénévole, est subventionnée par la ville et le département.
- **Activités** : des grande exposition publique annuelle ; des éditions ; des visites urbaines thématiques : s'attachent à des rues précises, une tranche historique, un architecte... ; des interventions dans les écoles à la demande (l'association est très sollicitée pour ce type d'activité) ; des partenariats sur certains projets : l'histoire des paysages urbains avec les Micro-folies...
- **Publics** : beaucoup de retraités (plus d'une vingtaine pendant les réunions mensuelles) ; les visites comme celles des journées du Patrimoine touchent un public varié ; des collèges & primaires.
- **Site internet** : <http://www.noisylesec-histoire.fr>



La crise sanitaire et le confinement ont mis un frein aux activités de l'association : les réunions mensuelles et la grande exposition publique ont été annulées. Il est **difficile de passer au tout numérique** car une grande partie du public étant des retraités, ils ne maîtrisent pas tous les outils virtuels.

Anne-Marie s'est beaucoup baladée dans son quartier pendant le confinement et elle partage plusieurs impressions : **des coins de verdure**, beaucoup plus nombreux que ce qu'elle pensait, mais tous ces espaces sont privatifs et seuls les propriétaires peuvent en jouir pleinement. A Romainville Anne-Marie a visité le cimetière. Cette balade lui a permis de découvrir le relief, au niveau du stade Huvier, là où aujourd'hui il y a des arbres de très grande taille qui empêchent la circulation, et sur le plateau. Du cimetière, il y a une vue incroyable à 360°. C'est un endroit qu'elle ne connaissait pas alors qu'elle vit à côté. Elle remarque que certains passages et recoins ne sont pas du tout aménagés voire impraticables et dangereux car très abrupts. Des sentiers se sont faits par l'usage de manière informelle mais ce n'est pas une balade accessible à tout le monde. Anne-Marie imagine que ce patrimoine naturel va être mis en valeur par **la Promenade des Hauteurs qui peut rendre ces espaces moins risqués.**

Parmi les spécificités marquantes du territoire, à mieux faire connaître, elle mentionne les zones de réserves naturelles très importantes dont celle des crapauds calamites qui n'existent que sur les pentes du Fort de Romainville, l'histoire des carrières de gypse exploitées sur tout le plateau fin 19e – début 20e. Il y a une grande partie creuse qui court sur Romainville, Noisy, Rosny. Certains endroits sont aujourd'hui dangereux, il y a même parfois des éboulements : c'est le phénomène de fontis, d'un seul coup tout peut s'écrouler.

En tant que société d'histoire, l'association propose des balades urbaines thématiques et fait tout à fait sens avec le projet de la Promenade qui passe à 70% par des voiries urbaines. L'association pourrait répondre à un appel à projet proposé par Est Ensemble, imaginer des animations et des collaborations, mais Anne-Marie semble hésiter sur le fait d'avoir les compétences en interne pour pouvoir le faire.

## **En bref**

+ Une connaissance fine du territoire et de son histoire

+ Un intérêt pour des collaborations avec des acteurs complémentaires pour proposer des parcours

## Président de la compagnie de théâtre Gyntiana

- **Localisation** : Compagnie basée à Aubervilliers, occupation de deux friches sur le territoire d'Est Ensemble  
- Noisy-le-Sec (en face du conservatoire, 1 rue Bouquet)  
- Pantin (49-52 rue des Sept-Arpens)
- **Structure** : La Compagnie Gyntiana est un collectif d'artistes de théâtre réunis sous l'impulsion de Georges Ghika – auteurs, metteurs en scène et comédiens – qui a fait le choix de travailler autour des langues et de la diversité linguistique. Elle est lauréate Tempo' depuis 3 ans et occupe deux friches qu'elle fait vivre comme lieux artistiques, de partage, conviviaux et ouvert à tous.
- **Activités** : des spectacles multilingues ; des spectacle professionnels ; des intervention en milieu scolaire.
- **Publics** : ??
- **Site internet** : [https://www.facebook.com/compagnie-gyntiana/?ref=page\\_internal](https://www.facebook.com/compagnie-gyntiana/?ref=page_internal)



Lorsque nous expliquons le projet à Georges Ghika, il est tout de suite frappé par le nombre de kilomètres de la Promenade des Hauteurs : 42. La compagnie travaille actuellement sur une adaptation qui parlera des JO et 42km est la distance du marathon. C'est une drôle de coïncidence, il y aurait peut-être quelque chose à penser autour de ça.

**La Promenade pourrait donner des pistes pour occuper l'espace autrement** : aller au-delà de la simple animation et mettre l'accent sur la vie intellectuelle et artistique de la ville. C'est la démarche que mène la Compagnie sur la friche de Noisy-le-Sec, en adaptant une œuvre majeure – Ulysse de James Joyce – et en l'amenant dans la rue pour habiter l'espace. Même si c'est une œuvre qui peut faire peur de prime abord, le projet artistique a fait venir les habitants sur la friche. Puis de fil en aiguille d'autres activités se sont développées spontanément : une personne construit un théâtre ambulant qu'il laisse sur la friche, d'autres font du tricot pour décorer l'espace...

Selon Georges Ghika, la Compagnie a amené une vie différente sur le quartier et c'est ce qui fait sa force, elle occupe l'espace d'une autre manière que peut le faire l'urbanisme transitoire. Or comme le souligne Georges, **si nous habitons l'espace de la même manière, les espaces vont finir par tous se ressembler**. Il est important de donner une identité aux nouveaux espaces publics. Quelle sera la vie intellectuelle et artistique de la Promenade des Hauteurs ?

Pour un futur programme d'activation, Georges a déjà plusieurs idées de collaborations. La compagnie pourrait par exemple collaborer avec des plasticiens ou des musiciens présents sur le territoire, mais pour le moment la troupe n'a pas eu le temps d'en rencontrer. De plus, la compagnie Gyntiana collabore avec la Maison des Langues et des Cultures à Aubervilliers, où elle rencontre beaucoup de personnes d'origines étrangères aux compétences variées qui pourraient être valorisées dans les projets.

Aujourd'hui la compagnie cherche à proposer une programmation artistique plus ambitieuse et à **accueillir des structures associatives en cohérence avec son projet pour permettre à d'autres activités de se développer en parallèle**. Or, pour le moment elle n'a pas accès à un vrai dispositif artistique qui lui permettrait de développer ces créations et de permettre une reconnaissance de son travail sur le terrain.

## **En bref**

- + Un positionnement à la croisée de la création artistique et de l'urbanisme temporaire
- + Les limites à l'occupation temporaire
- + L'enjeu de collaborations locales transversales

## Animatrice au centre de loisirs Paul Lafargue

- **Structure** : Centre de loisirs Paul Lafargue
- **Activités** : Marianne Manquat propose une diversité de programmes d'activités autour de projets transversaux et collaboratifs sur l'histoire de la ville, l'écologie, la science... des balades, des visites, des expositions en lien avec d'autres acteurs de la ville.
- **Publics** : enfants de 6 à 10 ans.



Marianne Manquat nous donne rendez-vous à la Maison Montreuil, lieu qu'elle affectionne et qu'elle connaît très bien puisqu'elle travaille à côté au centre de loisirs Paul Lafargue.

Elle travaille depuis plus de 20 ans avec les enfants du quartier et sa formation artistique l'amène à développer des projets dans l'espace public, toujours en lien avec d'autres acteurs de la ville. Les activités qu'elle propose sont variées : des visites de découverte du patrimoine avec le Musée d'Histoire Vivante, des balades thématiques dans la ville pour découvrir son histoire, des déambulations dans les Murs à Pêches en lien avec les associations du lieu, des jeux de découvertes dans les différents parcs (Montreuil, Guilands...). Elle travaille beaucoup sur la **thématique environnementale** à travers de nombreux formats et rencontres (jardinier, bibliothécaire etc...). Marianne nous explique qu'elle souhaite à chaque fois mener des **projets transversaux et collaboratifs**, permettant de rencontrer d'autres structures, acteurs, associations de la ville.

A la lecture du projet de la Promenade des Hauteurs, elle imagine bien mener un projet de parcours en collaboration avec une association de riverains : la Ruffinerie. Ce collectif est très actif sur le quartier et organise des activités pour tous les âges, théâtre, chant, danse, bien-





## Chargée des publics au musée d'Histoire Vivante

## Parc Montreau

- **Structure** : Un musée d'histoire ouvrière et sociale, centre d'expositions temporaires, de documentation et d'archives, un établissement à vocation pédagogique.
- **Activités** : des activités pédagogiques (scolaires de l'élémentaire au secondaire, centres de formations, réseau d'éducation populaire, écoles de la deuxième chance, centres de loisirs, groupes associatifs, particuliers...); une offre de visites et de balades qui s'adapte à la demande et aux projets pédagogiques des enseignants.
- **Publics** : tous les publics. Principalement pour des visites pédagogiques (75%) puis groupes de seniors et personnes en situation de handicap.
- **Site internet** : <http://www.museehistoirevivante.fr>



Hélène Aury est très enthousiaste face au projet de la Promenade des Hauteurs, elle a déjà participé à Plateau-photo en 2019 et intervient lors de la Grande Rando du Parc des Hauteurs. Elle mentionne également la boucle des Trois Parcs à Montreuil, qu'elle a redécouvert après le confinement : elle traverse le Parc des Guilands, le parc Beaumont et le Parc Montreau.

Elle connaît bien le projet et pour elle il y a beaucoup à envisager / imaginer autour de la Promenade des Hauteurs. Elle organise déjà des visites dans le Parc Montreau – sur réservation – et propose une offre diversifiée d'animations. Elle organise notamment des visites du Parc en collaboration avec le service espaces verts et jardins de la ville autour de la biodiversité et de l'histoire. Selon la demande, elle développe des balades pédagogiques avec des classes de primaire ou de collège sur Montreuil, son passé industriel et son évolution. Mais elle craint que certains instituteurs soient plus réticents à faire des sorties de classe à cause de la situation sanitaire.

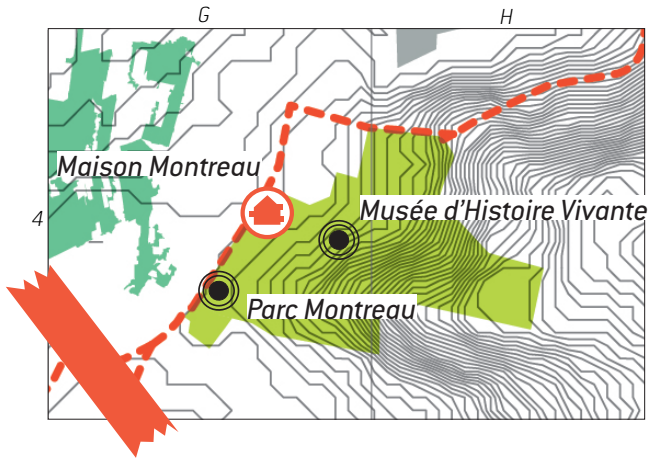
Hélène considère que le projet permet plusieurs choses intéressantes :

- **Créer une synergie entre les structures et associations de la ville et ses habitants.** Pendant le confinement, le musée a travaillé avec la Maison Montreau, le centre social Esperando, certaines bibliothèques et d'autres structures associatives pour créer du lien et pallier le manque de synergie entre tous ces acteurs. C'est encore à consolider au niveau des habitants.





Musée d'Histoire Vivante



- Allier une diversité d'acteurs du territoire sur une promenade entre nature et ville. Il serait intéressant de développer des balades couplées avec une activité culturelle comme le fait la FFR, pour varier les manières de découvrir ce bout de région.
- Faire lien entre les villes et donner de la visibilité à des structures comme le Musée d'Histoire Vivante à de nouveaux publics. Le parc Montreuil et le musée sont des espaces encore excentrés et enclavés, trop méconnus des habitants et des populations qui vivent dans les autres villes d'Est Ensemble. La Promenade des Hauteurs, avec un certain balisage et des animations qui la feraient vivre, permettrait aux différentes structures de se faire connaître plus largement et d'être mieux identifiées dans les villes voisines.

La Promenade peut être un support d'animation et Héléne imagine des formats possibles :

- Un projet au Parc Montreuil autour d'anecdotes des habitants. Ce type de projet a déjà été testé lorsqu'une troupe de théâtre était en résidence au musée et a récolté la mémoire des habitants qui étaient là depuis longtemps.
- Développer des séances de cinéma en plein air au Parc Montreuil, qui pourraient être des moments fédérateurs. Ces moments conviviaux sont présents pendant la fête du quartier mais seraient un bon moyen pour tous se retrouver.
- En contact avec la maison Montreuil, elle imagine un projet d'Escape Game : un jeu de piste thématique à l'échelle du Parc et de ses alentours. Cette idée n'a pour le moment jamais vu le jour par manque de coordination entre les deux structures et de moyens financiers. Une collaboration avec Make ici (bas Montreuil) - Manufacture collaborative pour les artisans - pourrait être envisagée pour monter des projets à plusieurs.

## En bref

- + Un équipement ouvert sur la ville et sur le territoire
- + Une vision de la Promenade comme vecteur de liens
- + Des projets précis et nombreux, des collaborations déjà effectives

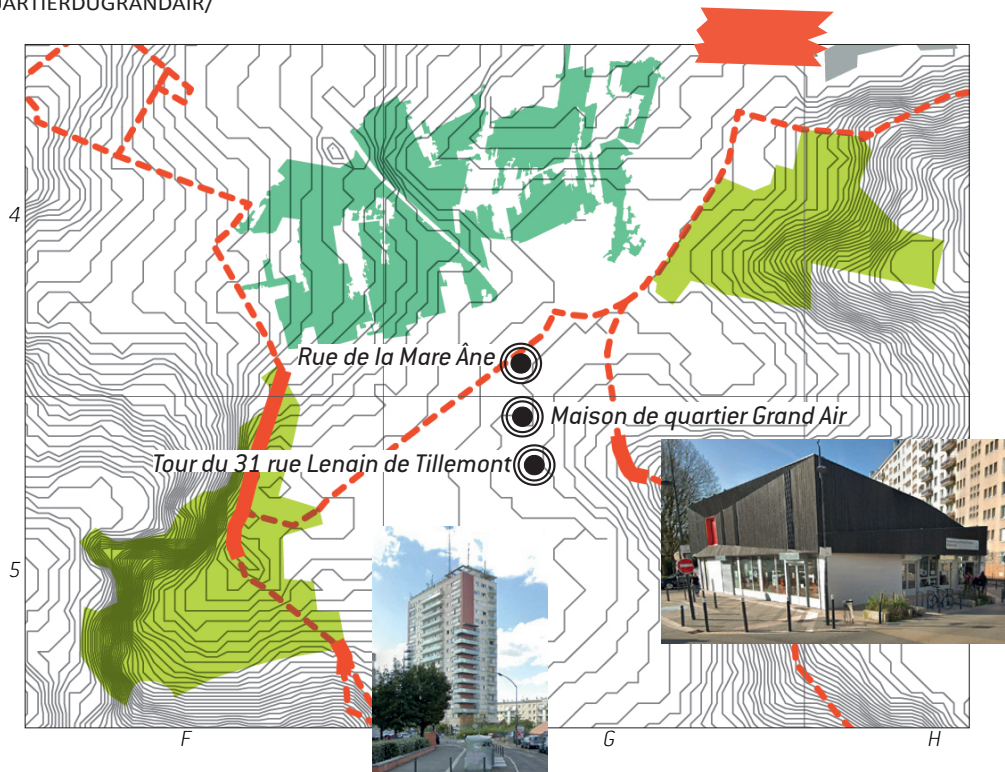
## Directeur de la Maison de quartier du Grand Air - Centre social «Bel Air - Grands Pêcheurs - Ernest Renan»

- **Structure** : La Maison de quartier du Grand Air est un équipement municipal de proximité, agréée centre social et culturel par la CAF et affiliée à la Fédération des Centres Sociaux. Elle a pour fonction première d'accueillir le public afin de l'écouter, de l'accompagner dans toutes ses démarches (sociales, administratives, culturelles et de loisirs) et de l'orienter. Elle a trois lieux d'accueil : l'Espace 40, l'Espace 18 et l'antenne Belpêche pour les jeunes.

- **Activités** : Les habitants peuvent avoir accès à des permanences d'associations qui les aident dans leurs démarches administratives et d'accès aux droits. Elle propose aussi de multiples activités ludiques, artistiques, sportives ou culturelles tout au long de l'année.

- **Publics** : les enfants de 3 à 17 ans, les familles, les adultes, les personnes en insertion, les seniors.

- **Site internet** : <https://www.facebook.com/MAISONDE-QUARTIERDUGRANDAIR/>



Omar Somi parvient à nous accorder un peu de temps pour une visio entre deux rendez-vous. Il connaît le projet de la Promenade des Hauteurs et s'il a répondu présent pour l'interview, c'est parce que notre sollicitation rencontre un projet qu'il porte. Nous allons droit au but.

Le directeur de la Maison de quartier du Grand Air est attentif à la valorisation du quartier du Bel Air, il souhaite œuvrer à un changement d'image et à une ouverture du quartier, avec les associations, les habitants, les partenaires. En découvrant les documents du programme de rénovation urbaine, il réalise que la topographie si particulière n'est jamais mentionnée, alors qu'elle contribue à l'identité du quartier.

En contact avec la chargée de développement social de CDC habitat, il imagine un projet inédit : **ouvrir les toits du quartier, espaces non accessibles qui offrent pourtant des points de vue époustouflants à 360°**. Ce sont en effet les points culminants de la Promenade des Hauteurs. Omar Somi évoque plus précisément la tour du 31 rue Lenain de Tillemont et les immeubles de la rue de la Mare à l'Âne, avec une vue sur les murs à pêches tout près mais aussi sur toute la métropole.

Ce projet imaginé avant le confinement n'est pas encore avancé. Il est à mener en lien avec les bailleurs, il bouleverse quelques habitudes puisque ces accès ne sont pas aujourd'hui autorisés. Pourtant il permet à la fois de valoriser ce patrimoine social, de faire connaître autrement le quartier, de faire jouer un rôle aux habitants notamment les jeunes qui pourraient guider cette visite, éventuellement d'avoir un débouché en termes d'activité si on imagine une buvette éphémère auto-gérée. A terme c'est une toute autre approche de ces espaces qui peut advenir, non plus des non-lieux à sécuriser, mais des espaces ressources qu'on peut imaginer végétaliser.

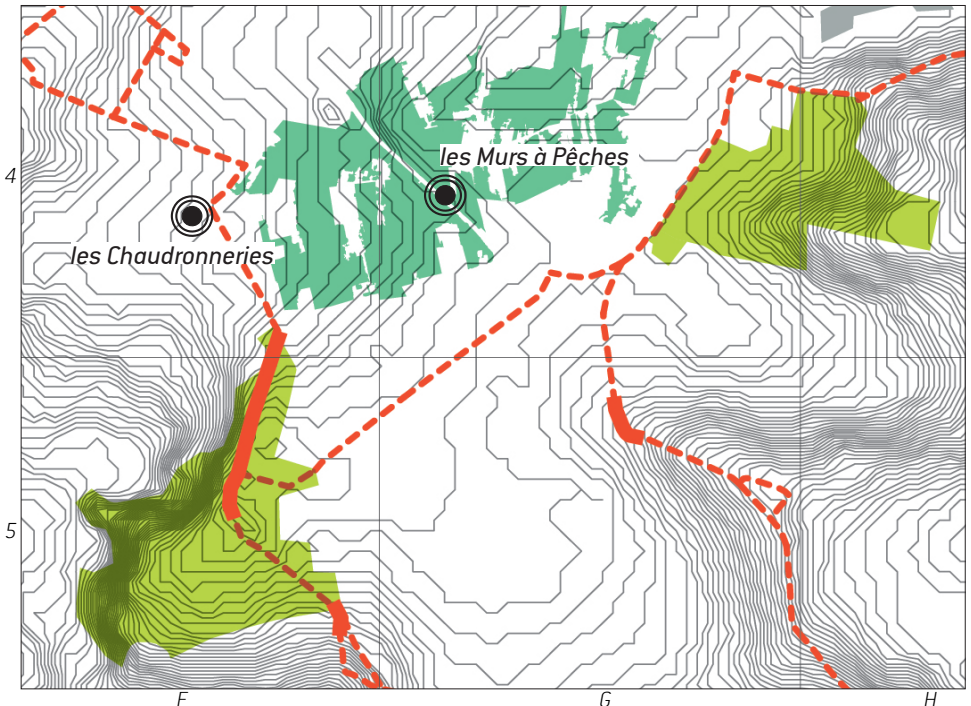
Ainsi ce projet peut s'inscrire dans un futur programme de parcours et activation voire même de façon plus pérenne en constituant de nouveaux points hauts de la Promenade des Hauteurs.

## **En bref**

- + Un équipement de quartier qui travaille étroitement sur les besoins des habitants
- + Un projet inédit à fort potentiel, local et régional, qui conjugue attractivité et valorisation du quartier et des habitants
- + Des propositions sur l'activation à court terme et l'aménagement à plus long terme

## Coordination générale et chargée de développement territorial aux Chaudronneries

- **Structure** : Résidence d'économies sociétales & espaces localitifs pour les professionnels de l'image.
- **Activités** : La résidence d'économies sociétales, ouverte en 2017, peut accueillir une quarantaine de personnes. Elle regroupe des entreprises, des associations et des chercheurs de domaine différents dont l'expertise répond aux problématiques et contextes contemporains. Le but : apporter de nouvelles perspectives de développement et renouveler les méthodologies d'action et de dialogue. Espaces de résidence, accompagnement et conseils auprès des résidents, diverses animations dont une balade urbaine par trimestre.
- **Site internet** : <http://www.leschaudronneries.com>



Le programme des Chaudronnerie étant beaucoup basé sur le rassemblement et la rencontre d'acteurs, certains projets ont été fragilisés par la crise sanitaire. L'équipe a su réagir très rapidement en développant de nouveaux outils d'accompagnement des résidents et a également développé sa dynamique de coopération.

Le projet de la Promenade des Hauteurs fait écho aux **balades urbaines thématiques** organisées une fois par trimestre par la structure. Elles sont réalisées en fonction des rencontres et des opportunités, toujours en lien étroit avec des acteurs du territoire : une balade dans les murs à pêches autour des questions de Politique de la ville avec un directeur de centre social, la chargée de mission de la régie de quartier, un bénévole des murs à pêche ; une balade autour des démarches coopératives du territoire avec le Phares (coopérative ESS de l'île Saint-Denis) ; une balade à Bagnolet avec des adolescentes qui font visiter leur quartier...

Pour Mélanie la Promenade des Hauteurs va permettre de **valoriser un territoire qui ne va pas forcément de soi tout en prenant en compte toutes les dynamiques associatives, citoyennes, culturelles qui le constituent.**

Dans le quartier d'implantation des Chaudronneries, il y a un sujet un peu complexe pour le territoire de Montreuil : la présence forte de la communauté rom. Mélanie mentionne l'existence de camps roms sédentaires avec qui le tissu associatif a beaucoup de difficulté à travailler en coopération. Certaines familles roms vivent dans une très grande précarité dans des squats et quelques volontaires d'ATD quart-monde se sont emparés de cette problématique. Cette question-là fait partie de l'identité du territoire : **les murs à pêches c'est aussi la culture rom** or elle est encore très peu valorisée et n'est vue que comme une problématique sociale de tension. L'association Rue et cité, constituée d'éducateurs de rue, travaille beaucoup avec les enfants roms et a une vraie connaissance de leur culture et leur langue.

L'objectif des Chaudronneries a toujours été de créer des ponts entre les acteurs et d'instaurer d'autres dynamiques. La Promenade des Hauteurs pourrait être un prétexte pour créer des liens avec d'autres villes, avec des lieux plus éloignés d'Est Ensemble, de pouvoir rencontrer d'autres structures qui ne font pas partie du même champ professionnel. Pour le moment les Chaudronneries travaillent avec Bagnolet, un peu avec Noisy-le-Sec et Romainville, mais leurs connexions ne dépassent pas encore les municipalités. Mélanie imagine que les Chaudronneries pourraient devenir un acteur intermédiaire pour donner de la visibilité au projet et croiser leur programmation si l'opportunité se présente.

## **En bref**

- + Un acteur de l'ESS avec une vision forte des dynamiques de coopération
- + Un positionnement comme acteur-relais



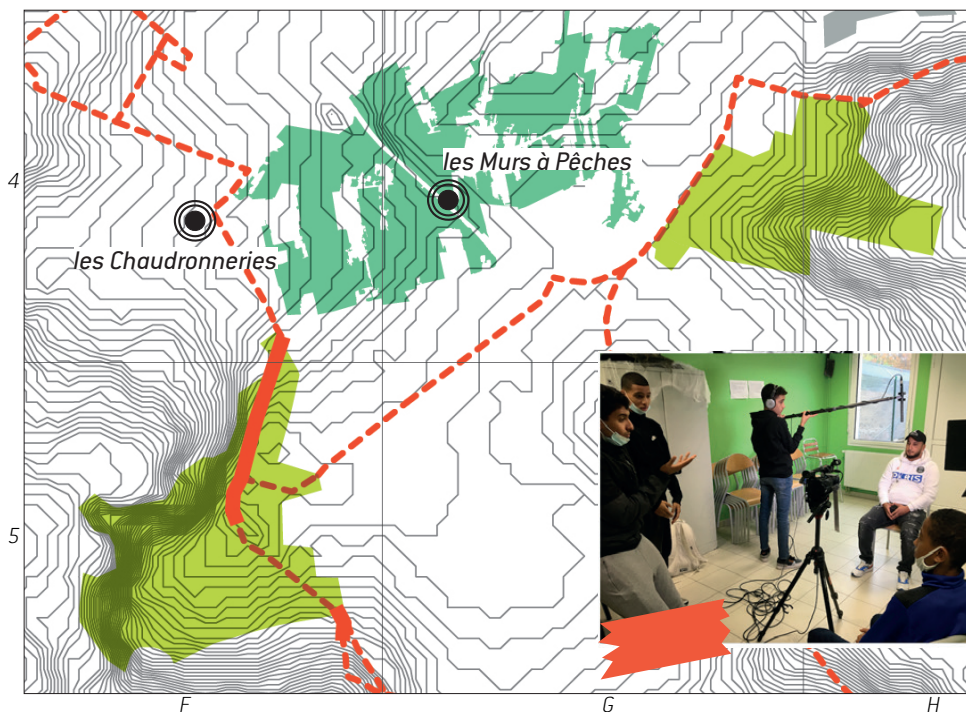
## Réalisateur, fondateur de La Colline (de Montreuil) et chef de projet - association résidente des Chaudronneries

• **Structure** : Créée en 2005, l'association intervient dans les champs croisés de l'Éducation Artistique et Culturelle (EAC), de la création et de la pédagogie, principalement nourris de différentes pratiques de l'image mais aussi des arts plastiques, des sciences humaines ou du spectacle vivant. Elle initie et porte des projets dont elle assure la production / la diffusion (projection-débat, exposition) et répond aux sollicitations extérieures. Ses actions interagissent et croisent les problématiques de représentation, de diversité, d'identité, aussi bien que des dynamiques territoriales ou sociétales.

• **Activités** : La Colline initie des actions et ateliers souvent liés à la pratique de l'image et du son mais pas uniquement ; dans des contextes divers (scolaires, associatifs, appel à projets, commandes...) et auprès de partenaires institutionnels.

• **Publics** : publics très divers allant des enfants (écoles) aux adultes étrangers sur certains projets.

• **Site internet** : <https://www.lacollinedemontreuil.com>



Le confinement a mis en suspens plusieurs expositions de l'association. Paradoxalement, il a aussi permis de prendre plus de temps pour réaliser de nouveaux projets. Fred Soupa a notamment initié et coordonné un grand projet pour les portes ouvertes des ateliers d'artistes de Montreuil aux Chaudronneries : un travail collectif entre résidents, plusieurs expositions et performances live.

La Colline (de Montreuil) mène des projets qui sont en lien avec la thématique de nature et de biodiversité portée par la Promenade des Hauteurs :

- Un projet sur les arbres « **Faire forêt ensemble** » initié par Olivier Pasquiers, un photographe artiste-associé à l'association : questionner le rapport homme / arbres, en forêts ou dans l'espace urbain. Ce projet est en plein développement et fait l'objet d'action scolaires, d'expositions, d'expérimentations...
- L'association travaille sur le projet collaboratif «**Faire circuler la nature en ville**» porté par les Chaudronneries en réponse à une commande de la ville de Montreuil et qui a pour objectif de faciliter le partage des savoirs et des pratiques en matière de nature en ville entre Montreuillois, novices, amateurs et experts. Pour cela, l'équipe fait des focus sur des acteurs Montreuillois sous forme de courts documentaires réalisés par Fred Soupa. Ceux-ci seront mis en partage ultérieurement sous une forme en cours de réflexion. Ici le thème de nature est à prendre au sens large : l'alimentation, l'ornementation, la faune, la flore...

A l'écoute du projet de la Promenade des Hauteurs, Fred nous expose ses idées et réactions :

- Selon lui, il manque de continuité entre les espaces verts du territoire. A Montreuil, les trois parcs ne sont reliés que par un simple tracé au sol. Il semble important de penser les espaces verts comme un tout pour donner envie d'aller randonner à proximité. Si le projet amène plus d'animations que d'aménagements, alors il pourra effectivement créer des liens intéressants à l'échelle du territoire.
- La Promenade des Hauteurs peut devenir un lieu d'expositions, d'ateliers ou de concerts en plein air. Cet été il a été conquis par les Promenades musicales organisées au Bois de Vincennes par les Instants Chavirés, aussi bien du point de vue musical que par les images et les projections dans les arbres.

Dans le cadre du futur programme d'animation, l'association pourrait participer à des projets collaboratifs liés à la nature en ville.

## **En bref**

- + Une association positionnée à l'interface de la création artistique et de la nature en ville
- + Un acteur qui peut être force de propositions



## Apiculteur urbain, ancien résident des Chaudronneries

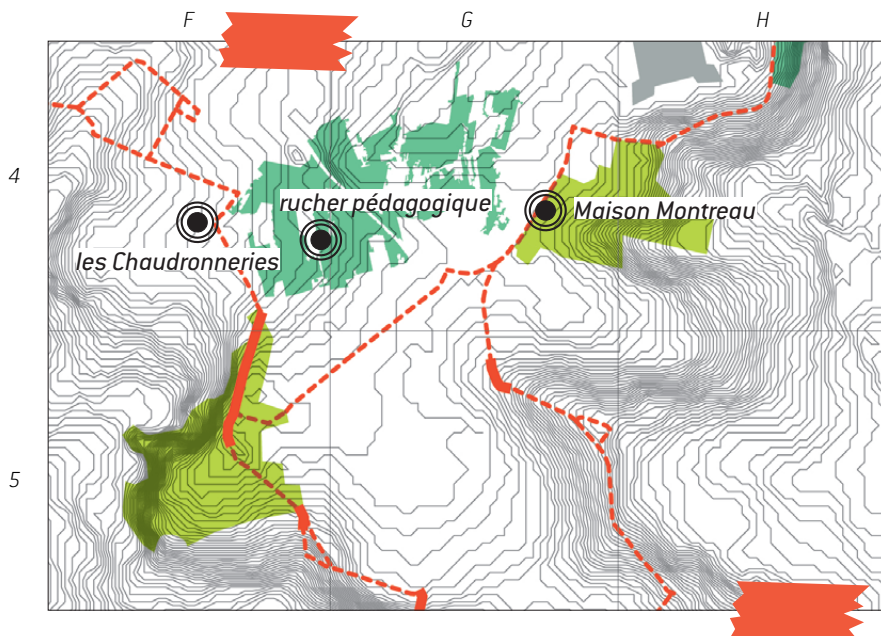
- **Activités** : apiculteur formé au rucher-école de Montreuil. Il a des ruches sur plusieurs parcelles : le Jardin de la Lune, chez un particulier et une zone appelée « La Terrasse » mise à disposition par la ville au Rucher-École. Il aimerait fédérer les apiculteurs professionnels et amateurs du territoire pour améliorer les connaissances sur l'apiculture et l'élevage des reines. Jérémie travaille également sur un projet de rucher - pas encore abouti - en lien avec le projet d'agriculture urbaine « Mur à Fleurs » dans les Murs à Pêches, lauréat du programme Pariculteurs 3.



Jérémie Gentien ne connaissait pas le projet de la Promenade des Hauteurs avant de recevoir la lettre d'information. Il est étonné d'apprendre qu'elle reliera autant de villes sur une si grande distance. En ce qui le concerne, il est très attaché aux murs à pêches puisqu'il fait partie de l'association Jardin de la Lune et possède plusieurs ruchers sur d'autres parcelles. Ce qui le gêne encore aujourd'hui c'est d'entendre parler des murs à pêches autour d'initiatives de défense plus que de valorisation. Selon lui cette dynamique va changer dans les prochaines années car **les gens ont envie de s'emparer des friches pour y monter de très beaux projets en respectant les lieux.**

Jérémie est aussi un cycliste aguerri. Il est agréablement surpris par la signalétique sur certaines pistes cyclables de Montreuil qui indique la durée pour rejoindre les villes proches. Il aimerait voir ce genre d'initiatives se développer à travers le territoire, pour faire des liens entre les villes et mettre certaines zones en lumière. Il cite par exemple le fort d'Aubervilliers, un lieu dont il a entendu parler à maintes reprises mais regrette que ça soit seulement à travers des initiatives temporaires qui ne durent pas très longtemps.

D'un point de vue usager Jérémie aimerait voir se développer les pistes cyclables, la signalétique avec des indications de temps de trajet ; des places de parking pour vélos ; une Promenade cohérente qui propose une manière de s'approprier l'espace.



D'un point de vue professionnel, il a beaucoup d'idées qui lui viennent à l'esprit. Il aimerait avoir un espace pédagogique pour montrer les différents types de ruches, faire un peu d'animation, vendre sa production et essayer d'être à l'image du Rucher-École en structurant les apiculteurs du territoire (professionnels et amateurs). Jérémie a le projet de faire des analyses polliniques de ses miels à Montreuil car ils ne proviennent pas tous des mêmes arbres et n'ont pas les mêmes essences. Il aimerait transmettre cette facette de l'apiculture à travers des supports pédagogiques, pourquoi pas sous la forme d'un herbier revisité ou via un support numérique. Certains apiculteurs réalisent ce travail en milieu rural et encore trop peu en ville. L'idée serait de travailler avec des botanistes, ou bien d'imaginer des collaborations avec des personnes qu'il a rencontrées aux Chaudronneries (agronome, écologue). Du côté des associations culturelles il aime beaucoup ce que propose Olivier Darné, fondateur du Parti Poétique, sur la ferme urbaine Zone sensible – un champ d'expérimentations autour des thématiques de la nature, la culture, la nourriture.

Jérémie pourrait éventuellement animer une étape de parcours dans le cadre d'un programme d'activation.

### En bref

- + Un acteur professionnel qui révèle le réseau des apiculteurs urbains présents sur le territoire
- + De nombreux projets de valorisation et d'animations à long terme qui ont l'intérêt de révéler l'environnement et la flore d'une manière originale

## Sculptrice et co-fondatrice de T.I.G.E (Travaux d'intérêts généraux d'extérieur)

- **Structure** : T.I.G.E (Travaux d'intérêts généraux d'extérieur), fondée en 2017, est une association de Land Art qui se donne pour mission de mettre en valeur le site remarquable des Murs à Pêches.
- **Activités** : organisation, entre autre, du festival annuel de Land Art aux Murs à Pêches
- **Publics** : des publics variés : des férus d'art qui viennent voir du land art, une population montreuilloise et est-parisienne pour la balade dans la verdure, des habitants des quartiers alentours, écoles et centre de loisirs de Montreuil ou de l'est parisien
- **Site internet** : <https://www.facebook.com/lafeedesfriches/>



Fabienne Teyssier Monnot, cofondatrice de l'association T.I.G.E, pratique le Land art et donc entretient un rapport très fort à la nature. Le Land art est une pratique artistique qui se fonde sur l'utilisation de matériaux trouvés dans la nature (bois, terre, pierres, sable, eau, rocher, etc.) et dont les œuvres s'exposent à l'extérieur jusqu'à leur érosion naturelle. Dans sa pratique artistique, elle aime particulièrement la taille de bois, de pierre et travailler avec des matériaux de récupération. Aux murs à pêches de Montreuil, elle travaille notamment avec des déchets tels que des pneus, des câbles, des tôles.

A l'écoute du projet de la Promenade des Hauteurs, elle n'hésite pas à rappeler que le besoin de nature en ville est aujourd'hui prépondérant, que nous ne pouvons pas nous en passer dans les villes urbanisées telles que les nôtres. Elle est elle-même militante pour la préservation d'espaces verts sur le territoire. Fabienne est très attachée à l'est parisien, vivre ici a été un véritable choix et elle aimerait que le département du 93 arrête de souffrir d'un manque de considération. D'après elle, c'est **une chance de vivre sur ce territoire si changeant où se mélangent des espaces si variés** tels que pavillons, grandes barres d'immeubles, artères circulantes... qui amènent une réelle variété de population et des rencontres de gens de milieux différents, une richesse des échanges et des points de vue.

Lorsque nous décrivons la Promenade des Hauteurs comme un projet ouvert sur le plan de la programmation et des activités à proposer, Fabienne réagit immédiatement :



- En ce qui concerne la signalétique, chaque point de vue ou carrefour important pourrait être magnifié par des œuvres d'art fortes, qui feraient marqueurs. Pour une meilleure identification des tronçons, Est Ensemble pourrait travailler avec des artistes land art, des street artistes ou d'autres disciplines des arts visuels pour imaginer des objets ludiques, par exemple des totems gravés
- En termes d'aménagements, Fabienne pense à des installations de tyroliennes comme il en existe dans le parc de Bondy, une idée sympathique pour les enfants comme pour les grands.
- Art en Partage avait imaginé un projet en collaboration pour végétalisation des tronçons urbains par l'aménagement de petits îlots flottant de terre. Cette idée n'a encore jamais vu le jour par manque de territoire de faisabilité, et de financement. Une intervention sur la Promenade des Hauteurs pourrait donner une raison d'être et leur permettre de passer du stade conceptuel au stade opérationnel.

Par ailleurs Fabienne mène de nombreux partenariats et travaille avec des structures très différentes. A titre personnel, elle collabore déjà depuis septembre 2019 avec Est Ensemble pour mener des ateliers land art aux parcs Bondy et Beaumont dans le cadre du **programme d'animation « Tous aux Parcs »**. Ce genre de formats permet de rencontrer et d'échanger avec des publics nouveaux. Ayant participé à la programmation spectacle vivant des Murs à Pêches, Fabienne connaît un très bon réseau d'acteurs et d'associations locales. Elle est très encline à faire circuler l'information sur la démarche et à inviter plusieurs d'entre eux à participer.

## En bref

- + Une pratique qui croise art, paysage, biodiversité, réemploi
- + Une expérience dans les appels à projets animation dans les parcs
- + Un acteur relais sur le secteur des Murs à pêches



## Bénévole dans les associations Les ateliers de la Nature & Les fruits défendus

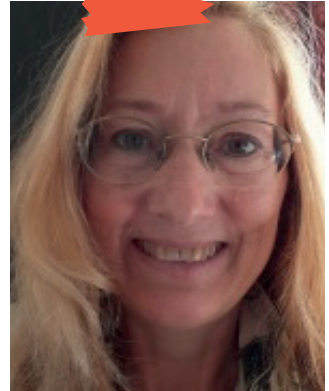
### • Structures :

- Les Ateliers de la Nature est une association qui gère le Jardin des Couleurs (39 rue Maurice Bouchor, Murs à Pêches) et qui propose des ateliers de bricolage-nature et de jardinage ; des ateliers d'initiation aux techniques naturelles ; des animations et des supports pédagogiques pour la découverte du vivant en milieu scolaire ; des programmes d'éducation à l'environnement...

**Site internet :** <https://www.facebook.com/ateliersdelanature>

- Les Fruits défendus est une association qui voit le jour en 2019 après le défrichage de plusieurs parcelles totalisant 8000m<sup>2</sup> dans les murs à pêches. Elle instaure de la biodiversité en installant une mare, en plantant des arbres fruitiers ; elle permet plus de convivialité en créant un lieu de rencontre, de fête, de création artistique ; elle suscite la transmission de connaissances autour de la culture vivrière et de la rénovation des murs à pêches.

**Site internet :** <https://www.facebook.com/AssoFruitsDefendus/>



Diana Tempia est habitante de Montreuil et bénévole engagée dans deux associations des murs à pêches :

- Les Ateliers de la Nature, **un jardin pédagogique** qui a pour but de créer du lien entre la nature sous toutes ses formes et les habitants des villes pour améliorer leur environnement. L'ancienne animatrice est aujourd'hui partie à la retraite et un autre groupe de bénévoles va reprendre le relais pour dynamiser la programmation.
- Les Fruits défendus, un collectif d'habitants qui décide de défricher des parcelles au 134-140 rue Saint Antoine, à l'aide d'une centaine de bénévoles, pour y développer des animations plurielles. La crise sanitaire a amené une nouvelle dynamique puisque l'association a décidé après le confinement d'organiser des rendez-vous réguliers et de s'ouvrir un peu plus sur l'extérieur : s'y tient un marché de producteurs tous les samedis matin et des séances Qi Gong tous les dimanches. Ces animations ont attiré les voisins proches, qui s'investissent maintenant pour certains comme bénévoles. D'après Diana, cette démarche d'ouverture de la parcelle a permis aux gens du quartier de (re)découvrir le (très) local.

Diana n'a jamais entendu parler de la Promenade des Hauteurs mais a eu connaissance de la Grande Rando. Elle n'a jamais pu y aller mais elle trouve ce rendez-vous annuel très intéressant. Elle remarque au passage qu'il manque de randonnées de proximité alors qu'elle ressent le besoin d'aller marcher autour de chez elle. Elle regrette aussi le manque de verdure, même si au bout de sa rue il y a le Parc Montreau. Les chemins qu'elle emprunte quotidiennement pour se rendre aux murs à pêches ne sont pas agréables et les trottoirs sont envahis de voitures. Selon elle, ce n'est pas encourageant pour les gens qui viennent visiter les parcelles.

En ce qui concerne une future activation, Diana pense que le projet de la Promenade des Hauteurs fait tout à fait sens avec les animations qui prennent déjà place dans les Fruits Défendus. Thierry Renier, co-président de l'association et jardinier à la retraite, réalise des ateliers pour enfants et adultes autour de greffes d'arbres, de jeux ludiques avec des mallettes pédagogiques...

De plus, l'association cherche à créer des liens avec les habitants du quartier. Elle a fait la demande d'un partenariat avec la régie de quartier de la cité des Grands Pêcheurs pour un contrat de ville autour de l'alimentation saine, des ateliers artistiques de photographie et de céramique. Cette démarche témoigne l'envie de l'association de diversifier ses activités et de s'ouvrir vers l'extérieur.

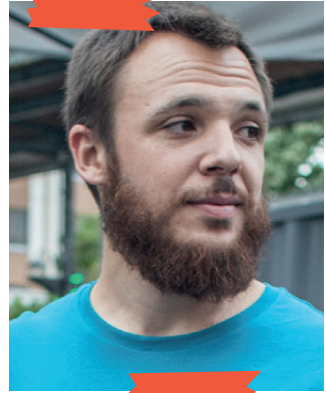
## **En bref**

- + Des associations et initiatives qui souhaitent ouvrir les murs à pêches plus largement
- + Des thématiques biodiversité, alimentation, art et nature qui résonnent avec la Promenade des Hauteurs



## Architecte et co-directeur de Quatorze

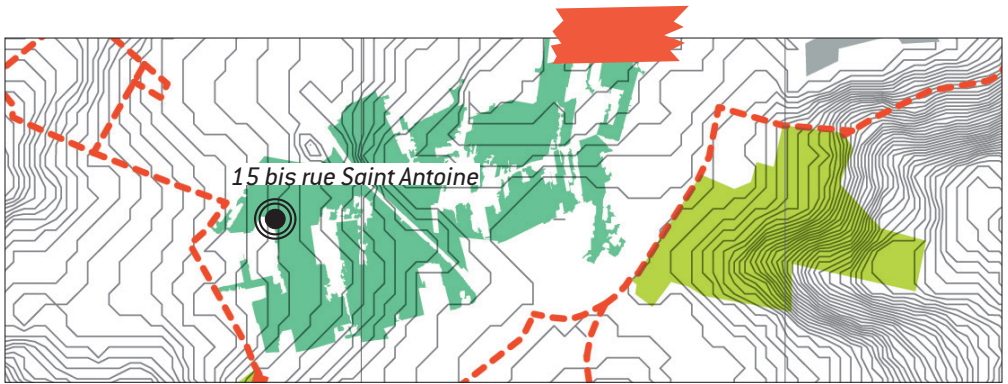
- **Structure** : Association Quatorze, collectif d'architecture
- **Activités** : Créée en 2007, l'association Quatorze transmet, développe et promeut des architectures sociales et solidaires pour des territoires agiles et résilients. La structure travaille en équipe sur le développement des processus de projets qui comprennent des temps de co-conception et co-construction, pour une transformation du cadre de vie aux volontaires et bénéficiaires des projets.
- **Publics** : tous les usagers concernés sur un espace donné
- **Site internet** : <http://quatorze.cc>



Quatorze développe à la fois un savoir-faire de maîtrise d'ouvrage pour faire émerger certaines commandes issues de besoins identifiés sur le terrain, et des compétences de maîtrise d'œuvre sur des sujets d'habitat social et solidaire, à travers des approches participatives. Plusieurs axes structurent son activité : un axe accueil inconditionnel, un axe espace public et un axe formation, initiation.

Nous échangeons avec Daniel Millor Vela, architecte et co-directeur de l'association. Il nous décrit la présence depuis 2013 de l'association sur un projet de résorption de bidonville, sur une parcelle qui touche la Promenade des Hauteurs. Il s'agit du 15 bis rue Saint-Antoine, un terrain sur lequel vivent une trentaine de personnes roms et qui n'a pas été touché par les travaux du T1. Sur cette parcelle, le collectif développe depuis sept ans un projet de transition territoriale, avec les personnes concernées par le devenir du terrain. C'est une expérimentation à petite échelle dont la méthode peut être déployée ou exportée. A ce titre et parce que l'objectif est celui d'un impact social fort, la Fondation Abbé Pierre et la Mairie de Montreuil financent et accompagnent le projet depuis le début, avec un soutien récent de la Caisse des Dépôts et de la Région Île-de-France.

Daniel est très intéressé par le projet de Promenade des Hauteurs et voit différentes articulations possibles. L'idée de créer des parcours qui viendront activer la Promenade des Hauteurs semble très pertinente à Daniel. Il évoque la parcelle de la rue Saint-Antoine comme un cas d'étude possible : **comment une parcelle isolée tout à coup se connecte grâce à la Promenade ?** Il y a de nombreuses parcelles concernées par cet enjeu, comment réactiver, connecter sans raser l'existant, en associant les usagers même quand il s'agit d'usages alternatifs voire illicites, en les réintégrant plutôt que de les exclure.



Il y a des traces de l'habitat tzigane sur les Murs à Pêches, cela fait partie de l'histoire et du patrimoine de ce site. Sur la parcelle en question, un travail avec les habitants a été mené en lien avec l'association Ecodrom93. Le terrain appartient au Département mais la convention d'occupation est signée avec la ville, qui détient la gestion. Les premières interventions ont traité des questions urgentes de sécurisation : installation des réseaux, de sanitaires. Puis le collectif Quatorze a lancé un travail sur les communs. Aujourd'hui 5 ménages restent sur la parcelle, chacune est accompagnée à travers un projet sur mesure en collaboration avec les associations ACINA et Lieux Possibles, portant notamment vers la recherche d'emploi et d'un logement, en lien avec la ville de Montreuil.

Quant à cette parcelle de 2 000 m<sup>2</sup> dont 300 m<sup>2</sup> constructibles, son devenir est plutôt orienté vers un espace commun, qui comporte une dimension jardinage ou agriculture urbaine, accueil, avec un espace à gardiennier qui peut offrir un emploi. **La réflexion va porter sur le projet et le mode de gestion d'un tiers lieu paysager, dans une optique coopérative.** L'expérimentation à petite échelle sur la parcelle peut influencer l'évolution de la gestion des murs à pêches par exemple.

Sur la préfiguration de ce projet, les interlocuteurs sont d'abord nationaux et régionaux, avec un financement par la Fondation Abbé Pierre, la Caisse des dépôts, la Région IDF. Puis s'est mis en place un financement sur le contrat de ville, une aide de la ville de Montreuil, d'Est Ensemble. Le modèle économique du projet à venir reste à construire.

Pour revenir à la Promenade des Hauteurs, Daniel imagine que des marches exploratoires pourraient permettre de connecter la parcelle, sur laquelle le projet serait présenté en mode portes ouvertes, avec des installations artistiques, une dimension festive si c'est possible.

## En bref

- + Un projet expérimental soutenu à l'échelle nationale, qui peut être disséminé sur le territoire
- + Le projet d'activation de la Promenade des Hauteurs rejoint les besoins et envies
- + Une thématique forte: celle des communs, à court terme pour un parcours sur ce sujet, à plus long terme pour réfléchir le devenir de certains espaces en termes de gestion

## Fondateur de Sors de terre

• **Structure** : Sors de Terre a pour objet de transformer le regard des habitants sur les environnements du quotidien en valorisant et en questionnant les espaces publics, leur transformation dans le cadre de la rénovation urbaine, et en proposant aux habitants des modes sensibles et alternatifs de fabrication du paysage.

• **Activités** :

- La gestion et l'animation de La Bergerie des Malassis, ferme urbaine, structure pédagogique, élément architectural en décalage avec le contexte, espace associatif sur le plateau des Malassis à Bagnolet (93) et, depuis septembre 2017, lieu de résidence artistique.

- Le pâturage itinérant d'espaces verts communaux, de bailleurs sociaux, de copropriétés et de grands parcs urbains

- L'entretien écologique d'espaces verts publics

- La création et l'animation de jardins pédagogiques

- La création et la construction de mobilier en bois dans les espaces publics et collectifs

- La présentation de créations artistiques

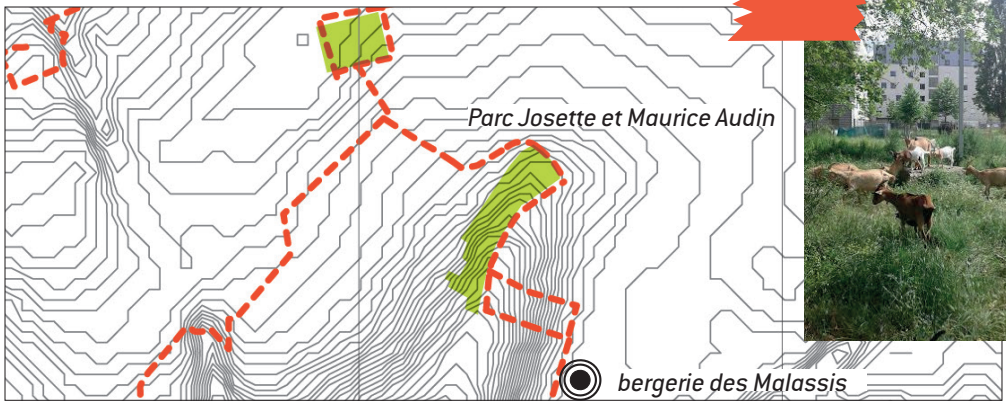
• **Publics** : variés

• **Site internet** : <https://www.facebook.com/La-Bergerie-des-Malassis-588851441483144>



Gilles Amar nous invite à la Bergerie des Malassis, cette ferme de quartier faite de bois, de palettes, de pneus, de sculptures et de dessins colorés qui siège depuis douze ans au pied des barres d'immeubles bagnolaises. La bergerie accueille une trentaine d'animaux que nous prenons le temps de nourrir avant que Gilles nous fasse la visite du quartier.

Entre temps, il nous explique le modèle transversal de cette ferme de ville : elle n'est pas un lieu dédié ni simplement un îlot de nature en ville, elle est un lieu ouvert à tous qui diffuse des activités agro-paysagères, pédagogiques et culturelles sur tout le quartier et ses espaces publics. A l'image de la Seine-Saint-Denis, de son histoire et de sa richesse, la Bergerie voit se rencontrer des personnes de tous âges et de tout horizon socio-culturel. Depuis sa création, le lieu a noué des partenariats solides : Emmaüs alternatives pour l'insertion professionnelle de jeunes mineurs sans papier dans les « Jardins sans frontières » (en haut de la rue de Rosny à Montreuil) ; la mairie de Montreuil pour la création d'un jardin vivrier avec des familles roms dans un squat ; des bailleurs sociaux pour multiplier les projets de gestion écologique et sociale d'espaces verts collectifs ; les écoles avec qui l'association jardine depuis maintenant huit ou dix ans... Gilles Amar nous explique qu'aujourd'hui la Bergerie est mise en péril par un projet de rénovation urbaine qui implique la construction par l'aménageur Eiffage de deux bâtiments privés sur son emplacement. Gilles ne veut pas quitter les lieux, même s'il reconnaît que l'installation de la bergerie à cet emplacement n'a jamais fait l'objet d'une contractualisation avec la mairie.



Nous partons ensuite à la découverte du quartier. L'association Sors de Terre gère plus de 6 000 m<sup>2</sup> d'espaces verts publics et collectifs aux Malassis grâce à des contrats d'entretien. Gilles nous fait découvrir les nombreuses parcelles à proximité de la ferme qui forment comme un grand archipel de verdure dans le quartier. Nous passons d'îlot en îlot, de jardins pédagogiques en friches. Gilles expose ses idées d'aménagements, d'ateliers, d'événements culturels et de concerts - qui pourront s'y dérouler quand la situation sanitaire sera plus calme. En passant entre les immeubles, il explique que d'année en année les espaces se sont privatisés en pied d'immeubles, rendant difficiles les déambulations et les sorties pour faire pâturer les chèvres. Au fil de notre expédition, des habitants l'interpellent pour prendre des nouvelles des chèvres, des légumes des jardins ou simplement pour discuter. Une vie de quartier semble s'être tissée autour de ces îlots-jardins et de la bergerie. Gilles affirme que la gestion de ces espaces se fait de manière partagée par une approche à la fois paysagère, sociale et pédagogique ; un modèle démocratique auquel adhèrent les habitants du quartier.

Ce que prévoit la Promenade des Hauteurs, Gilles a la sensation de le faire quotidiennement à l'échelle locale et au-delà (Bobigny, Pantin, Montreuil). Pour lui, les activités qu'il mène répondent aux enjeux de la Promenade des Hauteurs : la végétalisation d'espaces pour redonner de la vie, partir des usages qui ont lieu dans les espaces publics pour qu'ils se fassent le support de multiples pratiques (jouer, jardiner, se rencontrer, se détendre, découvrir, écouter de la musique...), des animations artistiques et culturelles pour vivifier la vie de quartier.

Il aimerait que le projet de la Promenade des Hauteurs pousse plus loin le concept de « nature en ville » en questionnant par exemple le dualisme ville- campagne, mais aussi en requalifiant le « vivre-ensemble », le « lien social » ou la « participation » à partir de ce qui se fait sur le terrain, ce qui se joue à l'échelle micro-locale.

## En bref

- + Un acteur ancré sur le territoire, qui œuvre à la vie de quartier à partir des fondamentaux de la Promenade des Hauteurs
- + Une controverse autour de l'occupation de l'espace, qui révèle le poids des enjeux fonciers et de développement urbain sur le territoire

## Responsable de projet à Abeille Machine

- **Structure** : L'association voit le jour en 2010 et prône avant tout la transmission des connaissances au service d'une apiculture populaire. Elle développe des activités variées qui ont pour but de promouvoir l'échange, la rencontre, la pédagogie et l'approche apicole de la nature en milieu urbain.
- **Activités** : des visites des ruches pédagogiques ; des formations ; des activités pédagogiques et animations (participation aux événements festifs du quartier, ateliers participatifs, conférences thématiques, ateliers nichoirs) ; l'animation d'une miellerie collective (production et vente des produits de la ruche)
- **Publics** : tous les publics. Animations dans les quartiers, en milieu scolaire, maisons de retraite.
- **Site internet** : <https://abeille-machine.org>



### ATELIERS FABRICATION DES NICOIRS D'ABELLES SOLITAIRES

JEUDI  
30 JUILLET  
AU PARC DES  
EPIVAINS  
10H-12H

JEUDI  
8 AOUT  
AU LARRIS  
15H-18H

JEUDI  
13 AOUT  
A LA  
REDEOUTE  
15H-18H

JEUDI  
20 AOUT  
AU PARC DES  
CARRIERES  
10H-12H





Cédric Chenevière est très attaché au territoire qui l'accueille : la banlieue - son histoire, sa mémoire, l'identité de ses habitants. Selon lui, ce bout de territoire est peu ou pas du tout défini. N'ayant pas de patrimoine valorisé, il est soumis de fait - comme sa population - aux plus grandes destructions et transformations, aux plus grands espoirs et plus grandes déceptions.

Quand nous lui expliquons le projet de la Promenade des Hauteurs, il se rappelle immédiatement l'histoire des différents forts présents sur le territoire, utilisés comme ligne de défense en 1870 pendant le siège de Paris par les prussiens. Pendant l'interview Cédric évoque également les aménagements du Grand Paris, **le changement rapide du territoire et la difficulté parfois de s'y inscrire en tant qu'habitant**. Il regrette le manque de concertation pour certains projets d'aménagement qui touchent directement les habitants, en prenant l'exemple de la Corniche des Forts.

L'association possède plusieurs ruchers à l'éco-parc des Carrières à Fontenay-sous-Bois, sur le tracé de la Promenade des Hauteurs, où la vue est imprenable sur Paris. Ce parc, ancienne carrière de gypse, constitue un des maillons de la Coulée verte de la municipalité avec le parc des Beaumonts, le parc de l'Hôtel de ville et le talus des Grands Chemins.

Cédric évoque plusieurs sujets sous forme de questions en ce qui concerne les aménagements:

- La Promenade va-t-elle permettre une coulée verte et une avancée plus facile de la faune ?
- Va-t-elle être en adéquation avec le contexte du réchauffement climatique et les problématiques d'ombrager certains espaces plutôt que de construire de grandes places minérales ?
- Comment faire pour ne pas reproduire l'éternelle guerre ville contre nature, pour planter le maximum d'arbres sur le territoire en accord avec les éléments naturels tout en n'ayant pas peur des conflits entre les systèmes racinaires et les éléments de sous-sols urbains ?
- La question de l'éclairage est importante : elle perturbe la faune nocturne mais rassure les marcheurs. Comment faire pour concilier les deux ?

L'association est bien ancrée dans le tissu local, elle collabore avec d'autres associations de la ville, des écoles, des maisons de retraites... Le projet pourra être bénéfique pour l'association, elle pourra éventuellement constituer une étape et proposer des animations pour un futur programme d'activation. Ce moment serait le moyen d'activer ou de renforcer des collaborations sur le territoire.

## **En bref**

- + Association active, avec un modèle original, sur un des lieux forts de la Promenade
- + Relais sur la ville de Fontenay et la partie Est de la Promenade des Hauteurs



## Coprésident de la FSGT 93

- **Localisation** : Département de la Seine Saint-Denis  
Siège à Bobigny
- **Structure** : Le Comité départemental de la Fédération omnisport de Seine Saint-Denis rassemble les clubs sportifs du Département. Il promeut de nombreuses activités répondant aux besoins et attentes des sportifs du 93 et des habitant.e.s du Département.

La FSGT 93, c'est quoi ? Retrouvez en 1 min ce qu'est la FSGT 93, ce qu'elle fait, à qui elle s'adresse : <https://www.fsgt93.fr/Particuliers-clubs-entreprises-comment-nous-rejoindre.html>

- **Activités** : La FSGT a une activité envers les clubs, à qui elle propose une affiliation qui couvre la responsabilité civile du club et de ses dirigeants et permet de délivrer des licences omnisports. Elle organise avec ses clubs affiliés ou directement des activités sportives pour le plus grand nombre, des compétitions, des formations, animations, festivals. Elle diffuse des revues, des articles, organise des formations, mène une politique internationale autour de l'accès au plus haut niveau sportif et de la culture de paix.
- **Publics** : 180 clubs, 14 00 licenciés. Un accent sur les pratiques partagées, inclusives pour publics en situation de handicap et publics valides.
- **Site internet** : <https://www.fsgt93.fr>



La FSGT défend un **service public du sport**, ce qui s'incarne à travers des activités gratuites pour tous, une présence en clubs, associations et à l'école, l'investissement de l'espace public et des milieux naturels, un volet prospective et formation. C'est donc une tête de réseau qui peut impliquer largement les clubs et représenter le milieu sportif.

Rapport d'activités (<https://www.fsgt93.fr/Rapport-d-activite-2018-2019.html>)

La FSGT a la capacité à impulser et développer **des projets à l'échelle du territoire**, à rassembler des associations et un réseau d'éducateurs, animateurs, salariés ou bénévoles. Le comité collabore déjà avec Est Ensemble sur plusieurs projets :

- **L'Ourcq'eee run 2018** : organisation pour Est Ensemble de la course à destination des salariés des entreprises (300 coureurs)
- **Nage ton canal** : conception et organisation de cette manifestation de nage en eau libre dans le Canal de l'Ourcq. Est Ensemble est partenaire depuis 2018  
<https://www.youtube.com/watch?v=4kVbzlz4fkw>  
<https://www.fsgt93.fr/Nage-ton-canal-2020-la-video.html>

Clément Rémond, coprésident du comité, voit dans la Promenade des Hauteurs l'opportunité de créer sur le territoire **un parcours de trail urbain/écotrail**, inédit en Seine Saint-Denis. A l'image du trail des Forts à Besançon, il imagine un parcours qui s'appuie sur le dénivelé, passe par des chemins et de la voirie, et se déploie sur l'ensemble de la boucle. Le trail est une pratique en développement, très populaire auprès des sportifs et aussi du grand public surtout si elle comprend une dimension économique accessible, familiale, artistique ou patrimoniale.

Il peut faire le lien avec les clubs sportifs du territoire, avec les comités de Paris et du Val de Marne, la Ligue Île de France de la FSGT.

Sur le principe de l'appel à parcours, Clément Rémond nous met en garde sur le quotidien des **clubs et des associations, sur-sollicités par les appels à projets** chronophages, morcelés, qui promettent de la communication dont les clubs n'ont pas toujours besoin. Il observe souvent un décalage entre ce qui est proposé et les besoins réels des clubs, qui ne manquent pas de communication ou de publics, mais souffrent souvent d'un manque de personnel et de moyens (9 dirigeants sur 10 bénévoles, baisse constante des financements depuis 10 ans, la suppression des emplois aidés il y a 2 ans a été un coup de massue). Il défend **une politique plus globale** qui pourrait trouver la cohérence pour les acteurs. Sachant qu'Est Ensemble n'a pas la compétence sport (sur les piscines, l'EPT est davantage en charge des bâtiments), il y certainement une articulation à trouver avec les partenaires villes et Département, voire Région et Paris 2024.

A titre d'exemple, le projet Activ'été qui se tient au Parc de la Poudrerie propose des interventions tous les jours, 7h par jour sur 8 semaines, avec une quinzaine d'activités quotidiennes encadrées par des éducateurs de la FSGT, des associations sportives et comités départementaux partenaires, des éducateurs mis à disposition par les villes ou des prestataires. Le budget de 170 000 € est abondé par le Département, les 4 villes concernées, le contrat politique de la ville.

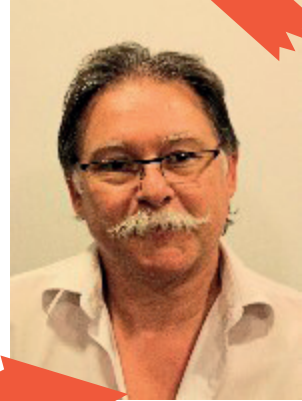
## En bref

+ Un acteur-relais par sa position départementale en capacité de faire remonter les besoins des acteurs sportifs et de les mobiliser

+ Un acteur en capacité de porter une grande initiative, éventuellement avec les Fédérations 75 et 94, qui pourrait s'articuler à des propositions plus modestes

## Secrétaire général, FSGT comité de Paris

- **Localisation** : Paris
- **Structure** : Le Comité de Paris de la FSGT (Fédération Sportive et Gymnique du Travail) est une association agréée par le ministère de la Santé et des Sports.
- **Activités** : Chargé d'une mission de service public, le Comité de Paris est omnisports, il compte 450 clubs affiliés (associations de quartiers, d'entreprises, clubs structurés et associations omnisports), regroupe plus de 14 000 licenciés (adultes, jeunes et enfants) et 2 000 bénévoles.
- **Publics** : Le Comité de Paris accompagne la création de clubs, d'activités, la pratique des adhérents. Il organise les compétitions, met en place des formations notamment en arbitrage et en animation. Le comité organise annuellement des événements exceptionnels notamment le Tour des Buttes Chaumont (initiations et animations sportives dans le Parc, pour tous âges, gratuites).
- **Site internet** : <https://fsgt75.com>



Nous faisons connaissance avec Michel Fuchs par l'intermédiaire de Clément Rémond, co-président de la FSGT 93. Michel Fuchs quant à lui est secrétaire général du Comité de Paris et co-président de la Ligue Ile-de-France qui regroupent les comités de Paris et tous les comités de l'Ile de France qui ont de nombreux points communs et fonctionnent beaucoup ensemble.

Michel Fuchs évoque immédiatement la crise sanitaire qui renvoie à une urgence de repenser le fonctionnement des activités, notamment de se tourner davantage vers les espaces publics. L'espace public est un bien commun à protéger, à préserver, à aménager. Sa valeur est encore plus forte pour les urbains. Michel Fuchs donne l'exemple de la Promenade verte de Daumesnil ou encore le développement croissant du vélo, véritable outil d'émancipation.

La FSGT est une organisation fédérale qui délègue l'organisation au niveau départemental. Chaque département a ses priorités, sa ligne directrice : le 94 est très tourné vers les enfants, le 93 sur les pratiques partagées, le 75 sur la compétition, la jeunesse, l'éducation populaire. De façon générale, la FSGT veille à proposer des activités pour que tous rentrent dans le jeu et non dans l'enjeu, elle a une importante politique d'inclusion, que ce soit de genre, d'âge ou autre. La Fédération est omnisport, elle porte une vision du sport globale et émancipatrice.

Les comités départementaux mènent des projets en commun. Ainsi le football est transversal, certaines activités sont regroupées et régionalisées comme la formation. Du point de vue des animations, Michel Fuchs mentionne Nage ton canal ! l'événement proposé par la FSGT 93 sur le Canal de l'Ourcq, exemplaire du point de vue de l'appropriation de l'espace public, Vivicitta, une course mondiale pour la paix et la solidarité organisée dans le Val de Marne par la FSGT 94 et dans le monde entier au même moment !

Sur le plan prospectif, la Fédération souhaite rassembler les acteurs de la Région sur différentes thématiques : le développement des pratiques sportives de plein air et l'appropriation de l'espace public en font partie. Sur ce dernier thème, la FSGT a soumis un projet à l'appel à projets Paris Impact 2024 ce qui pourrait lui permettre de travailler sur un programme d'expérimentation par exemple autour de la Promenade des Hauteurs.

## En bref

- + Un acteur d'échelle départementale et régionale, qui coordonne un réseau de clubs sportifs important
- + Une sensibilité aux questions d'espace public et d'activités de plein air, à l'évolution des pratiques sportives
- + Un intérêt à mener des expérimentations sur ces thématiques

# Les retours par mail suite à la lettre d'information

## Jacques Lambert, FFRandonnée 93

Bonjour Léa,

Quelques éléments de réponse aux questions posées.

Qu'est-ce qui vous intéresse dans le projet ?

Il y a plus de 20 ans, un animateur de randonnée pédestre de l'association dont je fais partie, « Les Drôles en Grolés » à Gagny, a repéré, balisé et édité dans un TopoGuide un itinéraire de randonnée intitulé « La Corniche des Forts » allant de la Porte de Pantin à la gare du RER E de Rosny-sous-Bois. A l'époque, cet itinéraire critiqué pour son aspect urbain et la gêne occasionnée par le cheminement au milieu de la circulation de la proche couronne était peu emprunté.

Il faut croire que cet animateur, décédé en 2016, était visionnaire puisque :

- « La Corniche des Forts » est le nom de la future base régionale de loisirs prévue sur 64 hectares de Noisy-le-Sec aux Lilas,
- Est Ensemble reprend l'idée en la prolongeant dans le projet de « Parc des Hauteurs ».

Qu'est-ce que vous souhaiteriez mieux connaître ?

Je ne sais pas.

Qu'est-ce que la Promenade des Hauteurs peut vous apporter ?

Faire connaître le comité départemental de la randonnée pédestre de Seine-Saint-Denis, nos activités, et en particulier nos « Randofiches » qui permettent aux promeneurs de découvrir le territoire de la proche couronne en empruntant des itinéraires balisés.

Qu'est-ce que vous pouvez lui apporter ?

Une connaissance des itinéraires empruntés par la Promenade des Hauteurs et des centres d'intérêt à découvrir en chemin.

Menez-vous déjà des activités sur la Promenade des Hauteurs et où ?

J'ai participé en tant qu'animateur aux deux premières éditions de la grande rando du Parc des Hauteurs et suis mobilisé pour sa troisième édition prévue ce 4 octobre 2020.

J'anime régulièrement des « Randonnées découverte & patrimoine » proposées par le comité départemental de la randonnée pédestre de Seine-Saint-Denis sur le territoire de Est Ensemble :

- Bagnolet (château de l'Etang, clos à pêches, parc départemental Jean Moulin-Les Guilands)
- Le Pré-Saint-Gervais (villa du Pré, cité jardin Henri Sellier)
- Les Lilas (fort de Romainville)
- Montreuil (parc départemental Jean Moulin-Les Guilands, studios de Georges Méliès, parc des Beaumonts, parc Montreuil, musée de l'histoire vivante, murs à pêches)
- Pantin (transformations du canal de l'Ourcq, cité des auteurs)
- Romainville (parc de Romainville, fort de Noisy-le-Sec)

sans oublier :

- Rosny-sous-Bois (parcs de La Boissière et de Nanteuil, fort de Rosny-sous-Bois)

J'ai également participé au Plateau-Photo organisé par Cuesta sur le parc des hauteurs le samedi 22 juin 2019.

Souhaitez-vous continuer à être informé sur la Promenade des Hauteurs ?

Bien sûr !

Au plaisir d'en discuter plus longuement ce 4 octobre 2020.

Jacques Lambert

FFRandonnée 93



## La synthèse de l'étude pré-opérationnelle



### un parcours métropolitain

Sous forme d'une boucle de 42 km, la Promenade des Hauteurs est une **grande continuité écologique et paysagère** qui connecte les parcs et espaces naturels présents sur le bord du Plateau de Romainville et offre des vues à 360° sur la métropole. **Elle révèle le caractère extraordinaire du territoire** : situation géographique, vues, rapport au ciel et à l'horizon, biodiversité, forêts et grands parcs sont autant de richesses insoupçonnées à révéler sur un territoire aussi dense.

### un équipement à ciel ouvert

Le tracé de la promenade passe à 70% en ville et 30% dans des parcs ou espaces pléthonniers. Le projet vise un **apaisement urbain** par le ralentissement et la réduction des espaces dédiés à la voiture au profit des usages dans l'espace public, du **confort et de la sécurité des piétons et cyclistes**. Au delà du parcours, la promenade proposera une **nouvelle qualité de vie** à travers des espaces publics supports de multiples usages en extérieur comme des activités conviviales, sportives et ludiques.



# LA PROMENADE DES HAUTEURS

42 KM DE VILLE-NATURE  
SUR LE PLATEAU DE ROMAINVILLE

le loisirs de la Corniche des Forts

PLACE CARNOT

MONTREUIL-HÔPITAL

LA DHUYS

MAIRIE DE MONTREUIL

THEOPHILE SUEUR

VAL DE FONTENAY

EST ENSEMBLE  
**agenceter**  
Cuesta  
Inddigo  
Une Fabrique de la Ville

--- la promenade  
— les balcons

Parc des Guillaumes

Golf de Rosny

Murs à Pêches

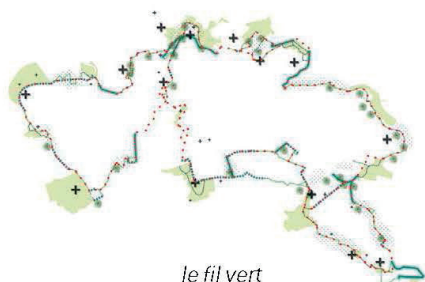
Parc Montreau

Parc des Beaumonts

Eco-Parc des Carrières

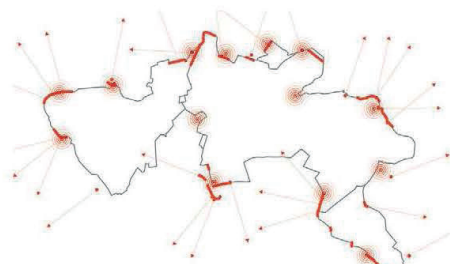
Parc des Epivans

## UNE BOUCLE VÉGÉTALISÉE EN VILLE



### *le fil vert*

Un parcours marqué par la végétalisation et une signalétique immédiatement reconnaissable et identitaire.



### *le fil rouge*

Une démarche d'urbanisme culturel, qui associe arts et usages pour activer et animer la Promenade. Ce fil rouge s'appuie sur une vision renouvelée de l'art dans l'espace public, utile aux pratiques, aux habitants, aux acteurs.



### *le collier de perles*

Des secteurs marchables valorisés par des parcours intermédiaires et reliant les polarités d'usages sur la Promenade. Les perles sont marquées par des emblèmes forts tels qu'une halte, un belvédère, un balcon, une porte, etc.

## UNE DIVERSITÉ





## DE SITUATIONS



## UN PROCESSUS COLLABORATIF



### *un projet de territoire collaboratif*

La Promenade des Hauteurs est un projet de coopération territoriale. Support multi-usages, elle est un nouvel espace social, environnemental, culturel, sportif à imaginer avec les acteurs du territoire et les porteurs d'initiatives.

### *la boîte à outils*

L'étude menée en 2019 a permis de formuler les fondamentaux du projet et des fiches actions pour guider les futurs aménagements et garantir une écriture commune sur les 42 km de promenade. La boîte à outils propose aussi une réflexion sur la gestion, l'animation et la gouvernance du futur projet.

**Apaiser**

**Renaturer**

**Accompagner**

**Animer**



EST ENSEMBLE  
**agence ter**  
Cuesta  
Inddigo  
Une Fabrique de la Ville

agence**ter**

